



П Р А В И Т Е Л Ъ С Т В О Р О С Т О В С К О Й О Б Л А С Т И
М И Н И С Т Е Р С Т В О С Т Р О И Т Е Л Ъ С Т В А , А Р Х И Т Е К Т У Р Ы И Т Е Р Р И Т О Р И А Л Ь Н О Г О Р А З В И Т И Я Р О С Т О В С К О Й О Б Л А С Т И

Г О С У Д А Р С Т В Е Н Н О Е А В Т О Н О М Н О Е У Ч Р Е Ж Д Е Н И Е Р О С Т О В С К О Й О Б Л А С Т И
Р Е Г И О Н А Л Ь Н Ы Й Н А У Ч Н О - И С С Л Е Д О В А Т Е Л Ъ С К И Й И П Р О Е К Т Н Ы Й И Н С Т И Т У Т Г Р А Д О С Т Р О И Т Е Л Ъ С Т В А

проект

Муниципальный контракт
№ 01752000004200007540001 от 14.09.2020

ПРАВИЛА ЗЕМЛЕПОЛЬЗОВАНИЯ И ЗАСТРОЙКИ РОСКОШНЕНСКОГО СЕЛЬСКОГО ПОСЕЛЕНИЯ



Ростов-на-Дону
2022 г



П Р А В И Т Е Л Ь С Т В О Р О С Т О В С К О Й О Б Л А С Т И
МИНИСТЕРСТВО СТРОИТЕЛЬСТВА, АРХИТЕКТУРЫ И ТЕРРИТОРИАЛЬНОГО РАЗВИТИЯ РОСТОВСКОЙ ОБЛАСТИ

ГОСУДАРСТВЕННОЕ АВТОНОМНОЕ УЧРЕЖДЕНИЕ РОСТОВСКОЙ ОБЛАСТИ
РЕГИОНАЛЬНЫЙ НАУЧНО-ИССЛЕДОВАТЕЛЬСКИЙ И ПРОЕКТНЫЙ ИНСТИТУТ ГРАДОСТРОИТЕЛЬСТВА

проект

Муниципальный контракт
№ 01752000004200007540001 от 14.09.2020

ПРАВИЛА ЗЕМЛЕПОЛЬЗОВАНИЯ И ЗАСТРОЙКИ РОСКОШНЕНСКОГО СЕЛЬСКОГО ПОСЕЛЕНИЯ

Директор
Главный архитектор проекта

Т.Г. Морозова
Н.В. Исмаилова

**Ростов-на-Дону
2022 г**

Оглавление

РАЗДЕЛ I.	ПОРЯДОК ПРИМЕНЕНИЯ ПРАВИЛ ЗЕМЛЕПОЛЬЗОВАНИЯ И ЗАСТРОЙКИ МУНИЦИПАЛЬНОГО ОБРАЗОВАНИЯ «РОСКОШНЕНСКОЕ СЕЛЬСКОЕ ПОСЕЛЕНИЕ ДЖАНКОЙСКОГО РАЙОНА РЕСПУБЛИКИ КРЫМ» И ВНЕСЕНИЕ В НИХ ИЗМЕНЕНИЙ
ГЛАВА 1.	Регулирование землепользования и застройки органами местного самоуправления
Статья 1.	Общие положения
Статья 2.	Основные понятия, используемые в Правилах землепользования и застройки сельских поселений Джанкойского района
Статья 3.	Полномочия органов местного самоуправления в области регулирования отношений по вопросам землепользования и застройки
Статья 4.	Комиссия по подготовке изменений и дополнений в Правила землепользования и застройки сельских поселений Джанкойского района
Статья 5.	Открытость и доступность информации о землепользовании и застройке
Статья 6.	Регулирование правоотношений по вопросам землепользования и застройки, возникших до вступления в силу Правил
ГЛАВА 2.	Изменение видов разрешённого использования земельных участков и объектов капитального строительства физическими и юридическими лицами
Статья 7.	Разрешённое использование земельных участков и объектов капитального строительства
Статья 8.	Изменение вида разрешённого использования земельных участков и объектов капитального строительства
Статья 9.	Предоставление разрешения на условно разрешенный вид использования
ГЛАВА 3.	Подготовка документации по планировке территорий органами местного самоуправления
Статья 10.	Общие положения о планировке территории
Статья 11.	Подготовка документации по планировке территории органом местного самоуправления.
ГЛАВА 4.	Проведение общественных обсуждений или публичных слушаний по вопросам землепользования и застройки

Статья 12.	Общие положения о проведении общественных обсуждений или публичных слушаний по вопросам землепользования и застройки
ГЛАВА 5.	Внесение изменений в правила землепользования и застройки
Статья 13.	Общие положения о внесении изменений в Правила
ГЛАВА 6.	Регулирование иных вопросов землепользования и застройки
Статья 14.	Переходные положения
Статья 15.	Максимальные выступы за красную линию и линию регулирования застройки элементов зданий, строений, сооружений
РАЗДЕЛ II.	КАРТЫ ГРАДОСТРОИТЕЛЬНОГО ЗОНИРОВАНИЯ
ГЛАВА 7.	Положения о градостроительном зонировании
Статья 16.	Общие положения о карте градостроительного зонирования
Статья 17.	Территориальные зоны, установленные для сельского поселения
Статья 18.	Отображение территориальных зон на карте градостроительного зонирования Правил
Статья 19.	Общие понятия о зонах с особыми условиями использования территорий и территориях объектов культурного наследия
Приложение 1	Карта границ территориальных зон Роскошненского сельского поселения Джанкойского района Республики Крым. М 1:25 000
Приложение 2	Карта границ территориальных зон населенных пунктов: с.Роскошное, с.Зерновое Роскошненского сельского поселения Джанкойского района Республики Крым. М 1:5 000
Приложение 3	Карта границ зон с особыми условиями использования территории, границ территорий объектов культурного наследия Роскошненского сельского поселения Джанкойского района Республики Крым. М 1:25 000
РАЗДЕЛ III.	ГРАДОСТРОИТЕЛЬНЫЕ РЕГЛАМЕНТЫ
ГЛАВА 8	Установление, действие и содержание градостроительных регламентов
Статья 20.	Общие положения о градостроительных регламентах

- Статья 21.** Общие положения о видах разрешенного использования земельных участков и объектов капитального строительства
- Статья 22.** Общие положения о предельных (минимальных и (или) максимальных) размерах земельных участков и предельных параметрах разрешенного строительства, реконструкции объектов капитального строительства.
- Статья 23** Предельные значения расчетных показателей минимально допустимого уровня обеспеченности объектами местного значения населения сельского поселения и предельные значения расчетных показателей максимально допустимого уровня территориальной доступности таких объектов для населения сельского поселения.
- Статья 24.** Градостроительный регламент зоны застройки индивидуальными жилыми домами и жилыми домами блокированной застройки (Ж-1)
- Статья 25.** Градостроительный регламент зоны общественного, делового и коммерческого назначения (ОД)
- Статья 26.** Градостроительный регламент зоны размещения объектов социального назначения (С)
- Статья 27.** Градостроительный регламент зоны производственно-коммунального назначения (ПК)
- Статья 28.** Градостроительный регламент зоны инженерно-транспортного назначения (ИТ)
- Статья 29.** Градостроительный регламент зоны парков, скверов (Р-1)
- Статья 30.** Градостроительный регламент зоны рекреационного назначения (Р-2)
- Статья 31.** Градостроительный регламент зоны сельскохозяйственного использования в границах населенного пункта (СХ-1)
- Статья 32.** Зона сельскохозяйственных угодий (СХ-2)
- Статья 33.** Градостроительный регламент зоны сельскохозяйственного производства в границах населенного пункта (СХ-3)
- Статья 34.** Градостроительный регламент зоны сельскохозяйственного производства на землях сельскохозяйственного назначения (СХ-4)
- Статья 35.** Градостроительный регламент зоны кладбищ, крематориев и иного ритуального обслуживания (С-1)
- Статья 36.** Градостроительный регламент зоны насаждений специального назначения (С-2)

РАЗДЕЛ I.
ПОРЯДОК ПРИМЕНЕНИЯ
ПРАВИЛ ЗЕМЛЕПОЛЬЗОВАНИЯ И ЗАСТРОЙКИ
МУНИЦИПАЛЬНОГО ОБРАЗОВАНИЯ
«РОСКОШНЕНСКОЕ СЕЛЬСКОЕ ПОСЕЛЕНИЕ
ДЖАНКОЙСКОГО РАЙОНА РЕСПУБЛИКИ КРЫМ»
И ВНЕСЕНИЕ В НИХ ИЗМЕНЕНИЙ

Глава 1. Регулирование землепользования и застройки
органами местного самоуправления

Статья 1. Общие положения

1. Правила землепользования и застройки муниципального образования «Роскошненское сельское поселение Джанкойского района Республики Крым» (далее – Правила) являются документом градостроительного зонирования муниципального образования «Роскошненское сельское поселение Джанкойского района Республики Крым» (далее – сельское поселение, муниципальное образование), принятым в соответствии с Градостроительным кодексом Российской Федерации, Земельным кодексом Российской Федерации, и иными нормативными правовыми актами Российской Федерации, Республики Крым, Уставом муниципального образования, Генеральным планом муниципального образования, и в котором устанавливаются территориальные зоны, градостроительные регламенты, порядок применения такого документа и порядок внесения в него изменений.

2. Правила распространяют свое действие на территорию муниципального образования «Роскошненское сельское поселение Джанкойского района Республики Крым».

3. Правила землепользования и застройки разработаны в целях:

- 1) создания условий для устойчивого развития территории сельского поселения, сохранения окружающей среды и объектов культурного наследия;
- 2) создания условий для планировки территории сельского поселения;
- 3) обеспечения прав и законных интересов физических и юридических лиц, в том числе правообладателей земельных участков и объектов капитального строительства;
- 4) создания условий для привлечения инвестиций, в том числе путем предоставления возможности выбора наиболее эффективных видов разрешённого использования земельных участков и объектов капитального строительства.

4. Правила землепользования и застройки обязательны для всех субъектов градостроительных отношений на территории сельского поселения.

Статья 2. Основные понятия, используемые в Правилах

1. В Правилах используются понятия, значения которых установлены в Градостроительном кодексе Российской Федерации, Земельном кодексе Российской Федерации, федеральных законах и иных нормативных правовых актах Российской Федерации.

2. Кроме того, в Правилах используются следующие понятия:

1) планировочная отметка земли – уровень земли на границе земли и отмостки здания;

2) погрузочно-разгрузочная площадка – часть земельного участка, предназначенная для проведения работ по погрузке и выгрузке грузов, доставляемых для объектов, расположенных на соответствующих земельных участках;

3) приквартирный участок – земельный участок, примыкающий к квартире (дому), с непосредственным выходом на него;

4) линия сложившейся застройки - линия, определяемая на топографической основе вдоль границ территорий общего пользования - улично-дорожной сети и объектов рекреационного назначения - по плоскости фасадов существующих объектов капитального строительства или иных сооружений, прочно связанных с землей.

Статья 3. Полномочия органов местного самоуправления в области регулирования отношений по вопросам землепользования и застройки

1. К полномочиям органов местного самоуправления сельского поселения Джанкойского района Республики Крым в области регулирования отношений по вопросам землепользования и застройки относятся:

1) принятие в пределах своей компетенции муниципальных правовых актов в области регулирования землепользования и застройки;

2) иные полномочия в соответствии с действующим законодательством.

2. К полномочиям органов местного самоуправления Джанкойского района Республики Крым в области регулирования отношений по вопросам землепользования и застройки относятся:

1) принятие решения о подготовке проекта изменения в Правила;

2) подготовка и утверждение генерального плана сельского поселения;

3) подготовка и утверждение правил землепользования и застройки сельского поселения;

4) принятие решений о подготовке документации по планировке территории;

5) утверждение документации по планировке территории в границах сельского поселения в случаях, предусмотренных Градостроительным кодексом Российской Федерации;

6) выдача разрешений на строительство объектов капитального строительства на земельных участках, расположенных в границах сельского поселения (за исключением случаев, предусмотренных Градостроительным кодексом Российской Федерации, иными федеральными законами, нормативными правовыми актами Республики Крым);

7) выдача разрешений на ввод объектов в эксплуатацию при осуществлении строительства, реконструкции объектов капитального строительства, расположенных на территории сельского поселения (за исключением случаев, предусмотренных Градостроительным кодексом Российской Федерации, иными федеральными законами, нормативными правовыми актами Республики Крым);

8) утверждение местных нормативов градостроительного проектирования сельского поселения;

9) резервирование земель и изъятие земельных участков в границах сельского поселения для муниципальных нужд;

10) осуществление муниципального земельного контроля в границах сельского поселения;

11) принятие решений о предоставлении разрешений на условно разрешенный вид использования объектов капитального строительства или земельного участка;

12) принятие решений о предоставлении разрешения на отклонение от предельных параметров разрешенного строительства, реконструкции объектов капитального строительства;

13) управление и распоряжение земельными участками в соответствии с земельным законодательством Российской Федерации;

14) иные полномочия в соответствии с действующим законодательством.

Статья 4. Комиссия по подготовке изменений и дополнений в Правила землепользования и застройки сельских поселений Джанкойского района

1. Комиссия по подготовке изменений и дополнений в Правила землепользования и застройки сельских поселений Джанкойского муниципального района Республики Крым (далее – Комиссия) является постоянно действующим коллегиальным совещательным органом и осуществляет свою деятельность в соответствии с Градостроительным кодексом Российской Федерации, настоящими Правилами, Положением о Комиссии, иными документами, регламентирующими её деятельность.

2. Положение о Комиссии и ее состав утверждается уполномоченным органом в соответствии с действующим законодательством.

3. К основным полномочиям Комиссии относятся:

1) рассмотрение предложений о внесении изменений в Правила землепользования и застройки;

2) подготовка заключений, в которые включаются рекомендации, в соответствии с поступившими предложениями о внесении изменений в Правила землепользования и застройки или об отклонении таких предложений;

3) рассмотрение заявлений на предоставление разрешений на условно разрешённые виды использования земельных участков и (или) объектов капитального строительства;

4) рассмотрение заявлений на предоставление разрешений на отклонение от предельных параметров разрешённого строительства, реконструкции объектов капитального строительства;

5) проведение общественных обсуждений по проекту Правил землепользования и застройки и проектов о внесении изменений в Правила землепользования и застройки;

6) проведение публичных слушаний по проектам решений о предоставлении разрешения на условно разрешённый вид использования земельного участка или объекта капитального строительства;

7) проведение публичных слушаний по проектам решений о предоставлении разрешения на отклонение от предельных параметров разрешённого строительства, реконструкции объектов капитального строительства;

8) подготовка протоколов и заключений о результатах общественных обсуждений и публичных слушаний, в случаях указанных в пунктах 5-7 части 2 настоящей статьи;

9) подготовка рекомендаций о предоставлении разрешения на условно разрешённый вид использования или об отказе в предоставлении такого разрешения по результатам публичных слушаний;

10) подготовка рекомендаций о предоставлении разрешений на отклонение от предельных параметров разрешённого строительства, реконструкции объектов капитального строительства по результатам публичных слушаний.

Статья 5. Открытость и доступность информации о землепользовании и застройке

Правила, включая все входящие в их состав картографические и иные материалы, являются открытыми для всех физических и юридических лиц, должностных лиц органов власти и управления.

Уполномоченный орган обеспечивает опубликование Правил землепользования и застройки в порядке, установленном для официального опубликования муниципальных правовых актов, и размещение Правил

землепользования и застройки на официальном сайте сельского поселения в сети «Интернет».

Правила размещаются в Федеральной государственной информационной системе территориального планирования Российской Федерации.

Статья 6. Регулирование правоотношений по вопросам землепользования и застройки, возникших до вступления в силу Правил

1. Принятые до введения в действие Правил нормативные правовые акты органов местного самоуправления муниципального района по вопросам землепользования и застройки применяются в части, не противоречащей Правилам, за исключением случаев, указанных в частях 2 и 3 настоящей статьи.

2. Земельные участки или объекты капитального строительства, не соответствующие установленным градостроительным регламентом видам разрешенного использования, предельным (минимальным и (или) максимальным) размерам и предельным параметрам, могут использоваться без установления срока приведения их в соответствие с градостроительным регламентом, за исключением случаев, если их использование опасно для жизни или здоровья человека, для окружающей среды, объектов культурного наследия.

3. В случае если использование земельных участков или объектов капитального строительства, указанных в части 2 настоящей статьи, опасно для жизни или здоровья человека, для окружающей среды, объектов культурного наследия, то использование таких объектов должно быть приведено в соответствие с градостроительным регламентом в сроки, определенные действующим законодательством.

4. В случае если использование указанных в части 2 настоящей статьи земельных участков и объектов капитального строительства продолжается и опасно для жизни или здоровья человека, для окружающей среды, объектов культурного наследия, в соответствии с федеральными законами может быть наложен запрет на использование таких земельных участков и объектов.

5. Реконструкция объектов капитального строительства, указанных в части 2 настоящей статьи, может осуществляться только путем приведения таких объектов в соответствие с градостроительным регламентом. Изменение видов разрешенного использования указанных земельных участков и объектов капитального строительства может осуществляться путем приведения их в соответствие с видами разрешенного использования земельных участков и объектов капитального строительства, установленными градостроительным регламентом.

6. Строительство новых объектов капитального строительства на земельных участках, указанных в части 2 настоящей статьи, может осуществляться только в соответствии с установленными градостроительными регламентами, кроме случаев, указанных в статье 14

настоящих Правил.

7. При разработке документации по планировке территории в целях формирования земельных участков для существующих многоквартирных домов, введенных в эксплуатацию в установленном законном порядке до вступления в силу настоящих Правил, действие градостроительных регламентов в части предельных (минимальных и (или) максимальных) размеров земельных участков и предельных параметров разрешенного строительства не распространяется. Виды разрешенного использования земельных участков, указанные в градостроительных регламентах, в том числе в качестве условно разрешенных, устанавливаются при утверждении документации по планировке территории.

8. Для ведения садоводства допускается:

- образование земельного участка (регистрации права на земельный участок) на основании документов, подтверждающих наличие ранее возникших прав на объекты недвижимого имущества и необходимых для государственной регистрации, перечень которых утверждён постановлением Совета министров Республики Крым от 11 августа 2014 г. № 264;

- образование (предоставления) земельного участка на основании неисполненного решения органа местного самоуправления, органа исполнительной власти о даче разрешения на разработку проекта землеустройства по отводу земельного участка, технической документации по землеустройству относительно установления (восстановления) границ земельного участка в натуре (на местности), принятого с 14 октября 2008 года по 21 марта 2014 года, в соответствии с которым не утверждена документация по землеустройству (в случае завершения оформления права на земельный участок, начатого до вступления в силу Федерального конституционного закона, осуществляется на основании, в порядке, установленном постановлением Совета министров Республики Крым от 2 сентября 2014 г. № 313);

- образование (предоставления) земельного участка собственнику расположенного на нём здания, строения, сооружения и (или) лицам, которым эти объекты недвижимости предоставлены на праве хозяйственного ведения, и который невозможно сформировать с соблюдением предельных размеров, установленных настоящим регламентом;

- образование (предоставления) земельного участка (земельных участков) в соответствии с проектом межевания территории садоводческого, огороднического или дачного некоммерческого объединения граждан, зарегистрированного после вступления в силу Федерального конституционного закона «О принятии в Российскую Федерацию Республики Крым и образовании в составе Российской Федерации новых субъектов – Республики Крым и города федерального значения Севастополя»

в соответствии с законодательством Российской Федерации гражданами, осуществляющими ведение садоводства, огородничества или дачного хозяйства до вступления в силу Федерального конституционного закона «О принятии в Российскую Федерацию Республики Крым и образовании в составе Российской Федерации новых субъектов – Республики Крым и города федерального значения Севастополя»;

Глава 2. Изменение видов разрешённого использования земельных участков и объектов капитального строительства физическими и юридическими лицами

Статья 7. Разрешённое использование земельных участков и объектов капитального строительства

1. Разрешённое использование земельных участков и объектов капитального строительства может быть следующих видов:

- 1) основные виды разрешённого использования;
- 2) условно разрешённые виды использования;
- 3) вспомогательные виды разрешённого использования, допустимые только в качестве дополнительных по отношению к основным видам разрешённого использования и условно разрешённым видам использования и осуществляемые совместно с ними.

2. Применительно к каждой территориальной зоне устанавливаются виды разрешённого использования земельных участков и объектов капитального строительства. Для каждой территориальной зоны устанавливаются, как правило, несколько видов разрешённого использования. При соблюдении технических регламентов допускается размещение двух и более разрешённых видов использования в пределах одного земельного участка, в том числе в пределах одного здания.

3. Установление основных видов разрешённого использования земельных участков и объектов капитального строительства является обязательным применительно к каждой территориальной зоне, в отношении которой устанавливается градостроительный регламент.

Статья 8. Изменение вида разрешённого использования земельных участков и объектов капитального строительства

1. Изменение одного вида разрешённого использования земельных участков и объектов капитального строительства на другой вид такого использования осуществляется в соответствии с градостроительным регламентом при условии соблюдения требований технических регламентов.

2. Основные и вспомогательные виды разрешённого использования земельных участков и объектов капитального строительства

правообладателями земельных участков и объектов капитального строительства, за исключением органов государственной власти, органов местного самоуправления, государственных и муниципальных учреждений, государственных и муниципальных унитарных предприятий, выбираются самостоятельно без дополнительных разрешений и согласований.

3. Решения об изменении вида разрешённого использования земельных участков и объектов капитального строительства, правообладателями которых являются органы местного самоуправления, муниципальные учреждения, муниципальные унитарные предприятия, принимаются уполномоченным органом.

4. В случае если при изменении вида разрешённого использования объекта капитального строительства на другой разрешённый вид использования осуществляется реконструкция данного объекта капитального строительства, правообладатель осуществляет изменение вида разрешённого использования земельного участка до получения разрешения на строительство.

5. Решения об изменении одного вида разрешённого использования земельных участков и объектов капитального строительства, расположенных на землях, на которые действие градостроительных регламентов не распространяется или для которых градостроительные регламенты не устанавливаются, на другой вид такого использования принимаются в соответствии с действующим законодательством.

6. Правообладатели земельных участков и объектов капитального строительства, при изменении вида разрешённого использования земельных участков и объектов капитального строительства, несут ответственность за соблюдение требований технических регламентов, а также ограничений, установленных для территории, на которой расположены соответствующие земельные участки и объекты капитального строительства.

Статья 9. Предоставление разрешения на условно разрешенный вид использования

1. Предоставление разрешения на условно разрешенный вид использования земельного участка или объекта капитального строительства, расположенного в границах сельского поселения, осуществляется в порядке, предусмотренном действующим законодательством.

2. Физическое или юридическое лицо, заинтересованное в предоставлении разрешения на условно разрешенный вид использования земельного участка или объекта капитального строительства, расположенного в границах сельского поселения, направляет в Комиссию заявление о предоставлении такого разрешения.

3. Проект решения о предоставлении разрешения на условно разрешенный вид использования подлежит рассмотрению на публичных слушаниях, в порядке, установленном законодательством Российской Федерации и муниципальными правовыми актами.

4. Расходы, связанные с организацией и проведением публичных слушаний по проекту решения о предоставлении разрешения на условно разрешенный вид использования, несет физическое или юридическое лицо, заинтересованное в предоставлении такого разрешения.

5. Виды использования земельных участков и объектов капитального строительства, установленные для земельных участков и (или) объектов капитального строительства, в качестве разрешенных, которые подтверждаются судебными актами, вступившими в законную силу; правовыми актами органов местного самоуправления; правоустанавливающими и правоподтверждающими документами, выданными уполномоченными органами власти, и отнесенные действующими градостроительными регламентами к условно разрешенным видам использования, являются действительными. В этом случае получение разрешения на условно разрешенный вид использования земельного участка и проведение публичных слушаний не требуется.

Глава 3. Подготовка документации по планировке территорий органами местного самоуправления

Статья 10. Общие положения о планировке территории

1. Видами документации по планировке территории являются:

- 1) проект планировки территории;
- 2) проект межевания территории.

2. Общие требования к документации по планировке территории установлены в соответствии со статьей 41.1 Градостроительного кодекса Российской Федерации.

3. Подготовка документации по планировке территории в границах сельского поселения является обязательной в случаях:

1) указанных в части 3 статьи 41 Градостроительного кодекса Российской Федерации в целях размещения объекта капитального строительства;

2) в иных случаях, предусмотренных действующим законодательством.

4. Внесение изменений в документацию по планировке территории осуществляется в соответствии с действующим законодательством.

5. При разработке документации по планировке территории на часть территории элемента планировочной структуры (микрорайон, квартал) необходимо обеспечить совместимость размещаемых объектов с окружающей застройкой и требуемый уровень социального и культурно-бытового обслуживания населения в границах всего элемента планировочной структуры (микрорайон, квартал).

Статья 11. Подготовка документации по планировке территории органом местного самоуправления

1. Подготовка документации по планировке территории осуществляются органом местного самоуправления в случаях:

1) планирования размещения объекта местного значения сельского поселения в границах сельского поселения в целях установления границ земельных участков и зон планируемого размещения объектов капитального строительства, такого объекта местного значения;

2) в иных случаях, предусмотренных действующим законодательством.

2. Объекты местного значения сельского поселения устанавливаются Генеральным планом сельского поселения.

Глава 4. Проведение общественных обсуждений или публичных слушаний по вопросам землепользования и застройки

Статья 12. Общие положения о проведении общественных обсуждений или публичных слушаний по вопросам землепользования и застройки

1. Порядок проведения общественных обсуждений или публичных слушаний по вопросам землепользования и застройки в сельском поселение осуществляется в соответствии с действующим законодательством о градостроительной деятельности, в том числе с учетом положений Градостроительного кодекса Российской Федерации, Федерального закона «Об общих принципах организации местного самоуправления в Российской Федерации»; Устава муниципального образования; решений Джанкойского районного Совета Республики Крым и иных муниципальных правовых актов.

2. Рассмотрению на общественных обсуждениях или публичных слушаниях подлежат:

1) проект Генерального плана, проекты о внесении изменений в Генеральный план;

2) проект Правил, проекты о внесении изменений в Правила;

3) проекты планировки территории и проекты о внесении изменений в проекты планировки территории;

4) проекты межевания территории и проекты о внесении изменений в проекты межевания территории;

5) проект решения о предоставлении разрешения на условно разрешенный вид использования земельного участка или объекта капитального строительства;

6) проект решения о предоставлении разрешения на отклонение от предельных параметров разрешенного строительства, реконструкции объектов капитального строительства.

Глава 5. Внесение изменений в Правила землепользования и застройки

Статья 13. Общие положения о внесении изменений в Правила

1. Внесение изменений в Правила осуществляется в порядке, предусмотренном статьями 31-33 Градостроительного кодекса Российской Федерации.

В случае внесения изменений в Правила в соответствии с пунктом 5 части 3 статьи 33 Градостроительного кодекса Российской Федерации заявитель (физическое или юридическое лицо) для обоснования испрашиваемых изменений представляет в Комиссию предложение с приложением материалов по его обоснованию.

В зависимости от испрашиваемых изменений в качестве материалов по обоснованию прилагаются:

1) Градостроительный план земельного участка и (или) иные графические, текстовые материалы (пояснительная записка), правоустанавливающие и (или) правоподтверждающие документы.

2) Градостроительное обоснование, в случаях если:

- изменения связаны с обеспечением устойчивого развития части территории сельского поселения и (или) элемента планировочной структуры
- рассматриваемая часть территории и (или) элемент планировочной структуры включают в себя несколько территориальных зон и (или) земельных участков;

2. Градостроительное обоснование должно быть разработано с учетом:

- предложений Генерального плана;
- Правил землепользования и застройки;
- документации по планировке территории (при наличии);
- сведений, запрашиваемых в уполномоченных организациях (эксплуатирующих и сетевых), в части обеспеченности территории социальной, инженерной и транспортной инфраструктурой.

3. Градостроительное обоснование должно содержать:

1) материалы текстовые (с соответствующими расчетами) и графические (обосновывающие испрашиваемые изменения с точки зрения: экологических и архитектурных требований; обстоятельств, определенных наличием или отсутствием зон с особыми условиями использования территорий);

2) предлагаемые градостроительные регламенты и (или) изменения в действующие градостроительные регламенты;

3) предлагаемые границы территориальных зон и (или) изменения в существующие границы территориальных зон.

В случае если испрашиваемые изменения связаны с необходимостью внесения изменений в Генеральный план, градостроительное обоснование должно содержать материалы текстовые (с соответствующими расчетами) и

графические, обосновывающие их по функциональному зонированию.

При этом внесение изменений в Правила возможно при условии дальнейшей разработки в установленном законодательством о градостроительной деятельности порядке документации по планировке территории.

Глава 6. Регулирование иных вопросов землепользования и застройки

Статья 14. Переходные положения

1. Виды разрешенного использования объектов капитального строительства и земельных участков, а также предельные параметры разрешенного строительства, реконструкции объектов капитального строительства, установленные в документации по планировке территории, утвержденной до утверждения настоящих Правил, являются действительными.

2. Виды разрешенного использования и ограничения использования земельных участков и объектов капитального строительства, а также предельные (минимальные и (или) максимальные) размеры и предельные параметры разрешенного строительства, реконструкции объектов капитального строительства, установленные Правилами на момент выдачи разрешения на строительство, являются соответствующими строящемуся объекту капитального строительства на весь период действия разрешения на строительство, если иное не предусмотрено законодательством Российской Федерации.

3. Информация, указанная в градостроительном плане земельного участка, утвержденном до вступления в силу настоящих Правил, может быть использована для подготовки проектной документации применительно к объектам капитального строительства и (или) их частям, строящимся, реконструируемым в границах такого земельного участка, а также для выдачи разрешений на строительство в течение срока действия данного градостроительного плана земельного участка.

4. При размещении прудов-копаней на территории муниципального образования необходимо согласования органа местного самоуправления, Государственного комитета по водному хозяйству и мелиорации Республики Крым, министерства сельского хозяйства Республики Крым.

Статья 15. Максимальные выступы за красную линию и линию регулирования застройки элементов зданий, строений, сооружений

Максимальные выступы за красную линию и линию регулирования застройки частей зданий, строений, сооружений допускаются:

в отношении балконов, эркеров, козырьков – не более 1,5 метров;
в отношении обустраиваемых входных узлов существующих зданий – не более 1,2 метров при ширине тротуара не менее 3 метров.

РАЗДЕЛ II.

КАРТЫ ГРАДОСТРОИТЕЛЬНОГО ЗОНИРОВАНИЯ

Глава 7. Положения о градостроительном зонировании

Статья 16. Общие положения о карте градостроительного зонирования

1. На карте градостроительного зонирования в составе Правил согласно Градостроительному кодексу Российской Федерации устанавливаются границы территориальных зон, а также территории, в границах которых предусмотрено осуществление деятельности по комплексному и устойчивому развитию территории, и отображаются границы населенных пунктов, входящих в состав сельского поселения, границы зон с особыми условиями использования территорий, границы территорий объектов культурного наследия.

2. Карта градостроительного зонирования Правил состоит из:

- 1) Карты границ территориальных зон;
- 2) Карты границ зон с особыми условиями использования территорий, границ территорий объектов культурного наследия.

Статья 17. Территориальные зоны, установленные для сельского поселения

В соответствии с Градостроительным кодексом Российской Федерации в границах муниципального образования «Роскошненское сельское поселение Джанкойского района Республики Крым, Правилами определены следующие виды территориальных зон.

1. Жилые зоны:

- 1) зона застройки индивидуальными жилыми домами и жилыми домами блокированной застройки (Ж-1).

2. Общественно-деловые зоны:

- 1) зона общественного, делового и коммерческого назначения (ОД);
- 2) зона размещения объектов социального назначения (С);

3. Производственные зоны, зоны инженерной и транспортной инфраструктуры:

- 1) зона производственно-коммунального назначения (ПК);
- 3) зона инженерно-транспортного назначения (ИТ).

4. Зоны рекреационного назначения:

- 1) зона парков, скверов (Р-1);

2) зона рекреационного назначения (Р-2).

5. Зоны сельскохозяйственного использования:

1) зона сельскохозяйственного использования в границах населенного пункта (СХ-1);

2) зона сельскохозяйственных угодий (СХ-2);

3) зона сельскохозяйственного производства в границах населенного пункта (СХ-3);

4) зона сельскохозяйственного производства на землях сельскохозяйственного назначения (СХ-4).

6. Зоны специального назначения:

1) зона кладбищ, крематориев и иного ритуального обслуживания (С-1);

2) зона насаждений специального назначения (С-2).

Статья 18. Отображение территориальных зон на карте градостроительного зонирования Правил

1. Границы территориальных зон установлены в соответствии с требованиями Градостроительного кодекса Российской Федерации, в том числе с учетом функциональных зон Генерального плана, и отображаются на соответствующей карте согласно приложению 1-2.

Сведения о границах территориальных зон, содержащие графическое описание местоположения границ территориальных зон, перечень координат характерных точек этих границ в системе координат, используемой для ведения Единого государственного реестра недвижимости, указываются в приложении 4.

2. Территориальные зоны имеют свою систему нумерации в целях облегчения ориентации пользователей Правил, состоящую из следующих элементов:

1) смешанного буквенно-цифрового наименования вида территориальной зоны в соответствии со статьей 17 Правил;

2) индивидуального номера территориальной зоны, отделенного косой чертой.

3. В пределах территориальных зон могут устанавливаться подзоны с одинаковыми видами разрешенного использования земельных участков и объектов капитального строительства, но с различными предельными (минимальными и (или) максимальными) размерами земельных участков и предельными параметрами разрешенного строительства, реконструкции объектов капитального строительства и сочетаниями таких размеров и параметров.

Статья 19. Общие понятия о зонах с особыми условиями

использования территорий и территориях объектов культурного наследия

1. Границы зон с особыми условиями использования территорий и границы территорий объектов культурного наследия в соответствии с Градостроительным кодексом Российской Федерации отображаются на отдельных картах согласно приложению 3. Режим градостроительной деятельности в пределах указанных зон определяется в соответствии с действующим законодательством.

Ограничения использования земельных участков, находящихся в границах зон с особыми условиями использования территорий, считаются установленными, измененными со дня внесения сведений, соответствующих изменений в сведения о таких зонах в Единый государственный реестр недвижимости.

Также зоны с особыми условиями использования территории считаются установленными в соответствии с действующим законодательством на момент применения Правил. Это могут быть:

- решения исполнительного органа государственной власти или органа местного самоуправления, принятые в соответствии с законодательством, действовавшим на день принятия этого решения;

- согласования уполномоченного органа исполнительной власти границ зоны с особыми условиями использования территории в соответствии с законодательством, действовавшим на день данного согласования, в случае, если порядок установления зоны был предусмотрен указанным законодательством;

- нормативные правовые акты, предусматривающие установление зон с особыми условиями использования территорий в границах, установленных указанным актом, без принятия решения исполнительного органа государственной власти или органа местного самоуправления об установлении таких зон либо согласования уполномоченным органом исполнительной власти границ зоны с особыми условиями использования территории;

- решения судов.

2. Лицо, заинтересованное во внесении изменений в карты зон с особыми условиями использования территорий, либо уполномоченный орган, ответственный за регулирование использования таких зон, направляет в Комиссию заявление о внесении испрашиваемых изменений с приложением: материалов по обоснованию испрашиваемых изменений, документов, подтверждающих правомочность внесения таких изменений. Комиссия осуществляет действия по внесению испрашиваемых изменений в карты зонирования в порядке, аналогичном порядку внесения изменений в Правила землепользования и застройки.

3. Соблюдение режимов использования земель и градостроительных регламентов в границах зон охраны объектов культурного наследия является обязательным при осуществлении градостроительной, хозяйственной или иной деятельности. Отклонение от установленных в границах зон охраны

объектов культурного наследия режимов использования земель и градостроительных регламентов не допускается.

4. Изменение зон охраны объекта культурного наследия, в том числе их границ, режимов использования земель и градостроительных регламентов в границах данных зон, осуществляется путем разработки нового проекта зон охраны объекта культурного наследия в порядке, предусмотренном законодательством Российской Федерации.

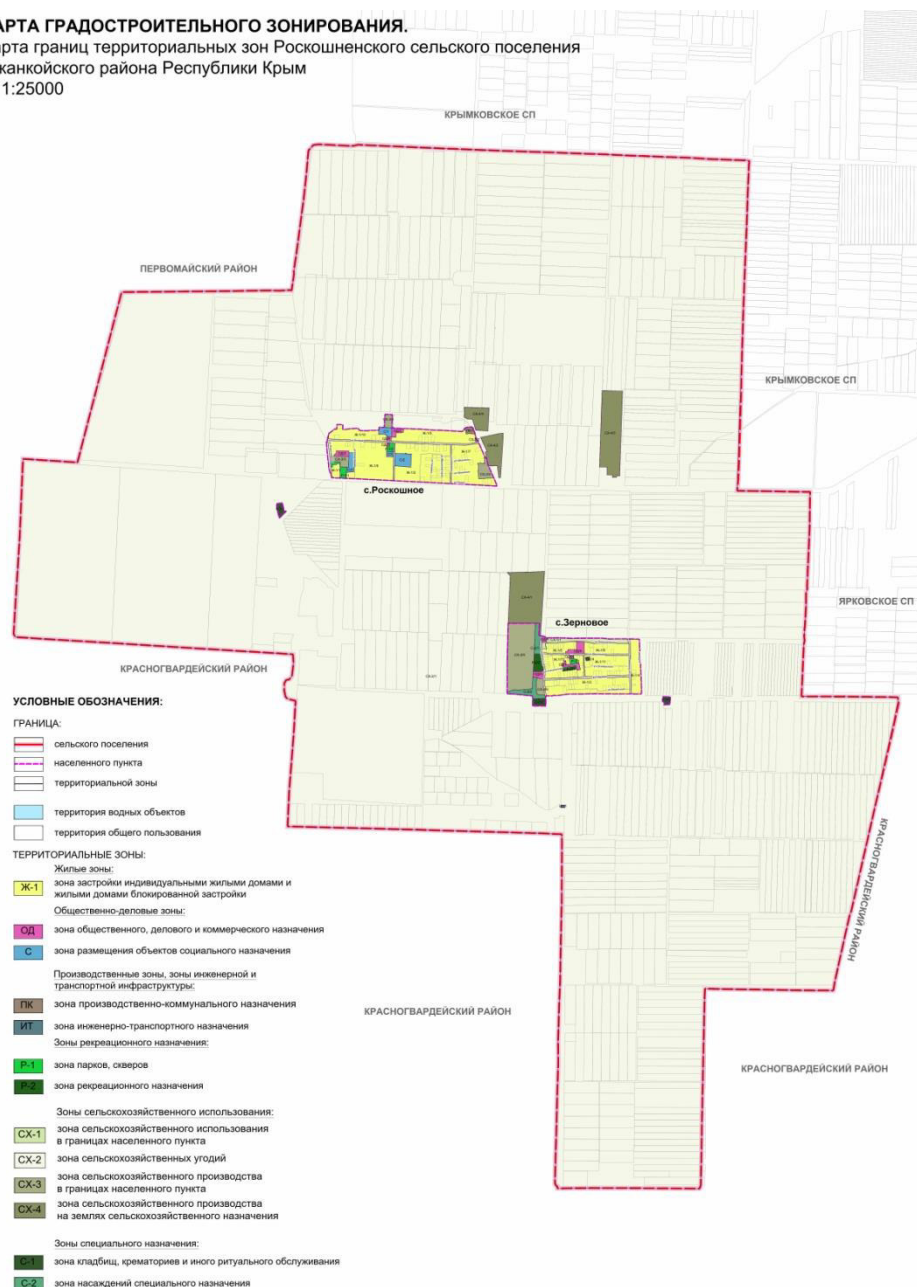
ПРИЛОЖЕНИЕ 1.

КАРТА ГРАДОСТРОИТЕЛЬНОГО ЗОНИРОВАНИЯ.

Карта границ территориальных зон Роскошненского сельского поселения
Джанкойского района Республики Крым. М 1:25 000

КАРТА ГРАДОСТРОИТЕЛЬНОГО ЗОНИРОВАНИЯ.

Карта границ территориальных зон Роскошненского сельского поселения
Джанкойского района Республики Крым
М 1:25000



ПРИЛОЖЕНИЕ 2.

КАРТА ГРАДОСТРОИТЕЛЬНОГО ЗОНИРОВАНИЯ.

Карта границ территориальных зон населенных пунктов: с.Роскошное, с.Зерновое Роскошненского сельского поселения Джанкойского района Республики Крым. М 1:5 000

КАРТА ГРАДОСТРОИТЕЛЬНОГО ЗОНИРОВАНИЯ.

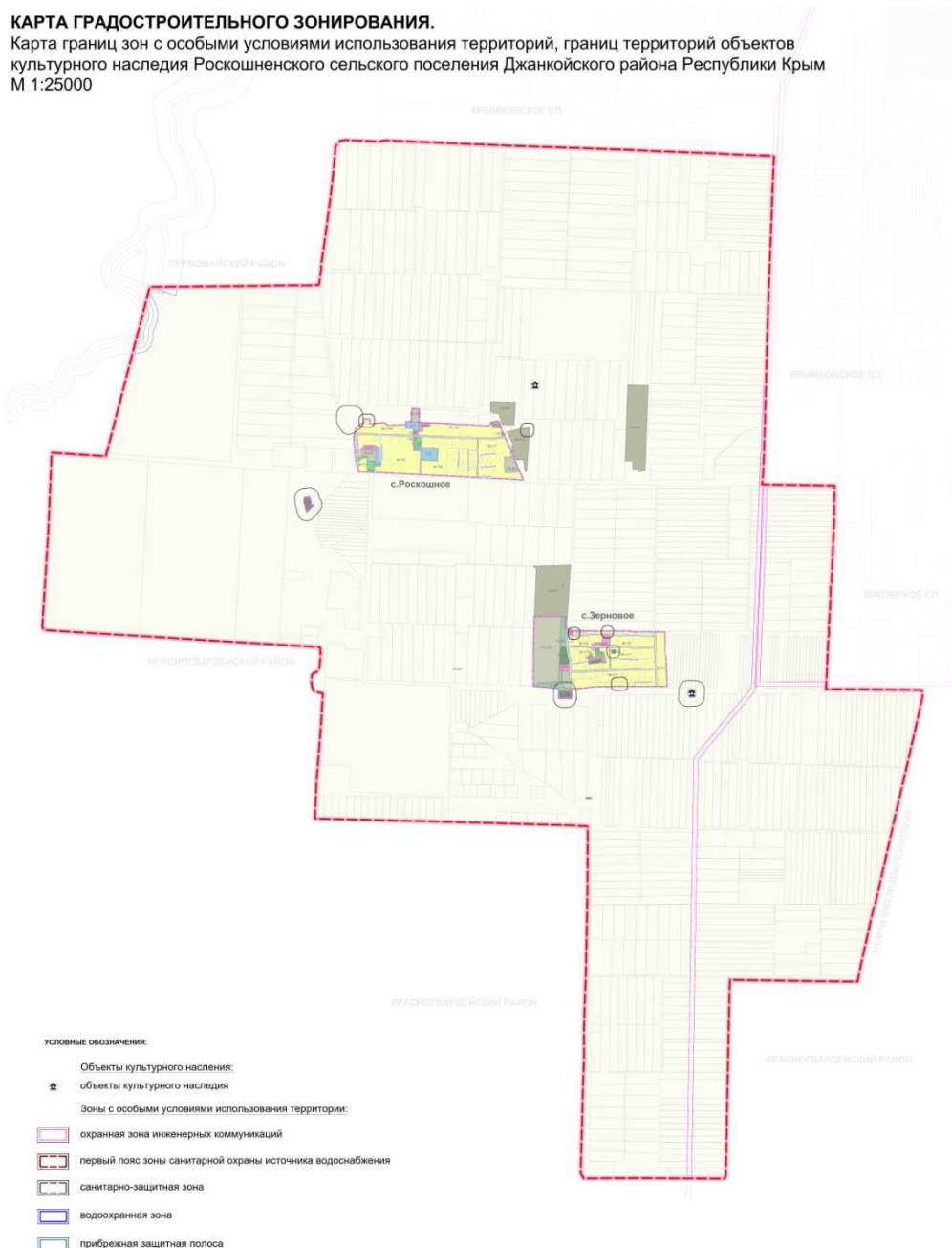
Карта границ территориальных зон населенных пунктов: с.Роскошное, с.Зерновое Роскошненского сельского поселения Джанкойского района Республики Крым
М 1:5000



ПРИЛОЖЕНИЕ 3.

КАРТА ГРАДОСТРОИТЕЛЬНОГО ЗОНИРОВАНИЯ.

Карта границ зон с особыми условиями использования территории, границ территорий объектов культурного наследия Роскошненского сельского поселения Джанкойского района Республики Крым. М 1:25 000



РАЗДЕЛ III.

ГРАДОСТРОИТЕЛЬНЫЕ РЕГЛАМЕНТЫ

Глава 8. Установление, действие и содержание градостроительных регламентов

Статья 20. Общие положения о градостроительных регламентах

1. Градостроительные регламенты обязательны для исполнения всеми собственниками земельных участков, землепользователями, землевладельцами и арендаторами земельных участков независимо от форм собственности и иных прав на земельные участки согласно Земельному кодексу Российской Федерации.

2. Порядок использования земельных участков, на которые в соответствии с действующим законодательством действие градостроительных регламентов не распространяется или для которых градостроительные регламенты не устанавливаются, определяется уполномоченными федеральными органами исполнительной власти, уполномоченными органами исполнительной власти субъектов Российской Федерации или уполномоченными органами местного самоуправления в соответствии с федеральными законами согласно Градостроительному кодексу Российской Федерации.

3. Использование земельных участков на сельскохозяйственных угодьях в составе земель сельскохозяйственного назначения возможно с ранее установленными видами разрешенного использования тождественным следующим видам «пашни» - «растениеводство» (1.1)*, «сенокос» - «сенокосение» (1.19)*, «пастбище» - «выпас сельскохозяйственных животных» (1.20)*, «земли, занятые многолетними насаждениями», «залежи».

При необходимости образования земельного участка на сельскохозяйственных угодьях в составе земель сельскохозяйственного назначения с целью обслуживания данных территорий возможно установление виды разрешенного использования земельного участка - «Обеспечение сельскохозяйственного производства» (1.18)*

*наименование вида разрешенного использования земельного участка (код) в соответствии с Классификатором видов разрешенного использования земельных участков, утвержденным приказом Федеральной службой государственной регистрации, кадастра и картографии (Росреестр) от 10.11.2020 № П/0412.

4. Земельные участки общего пользования, занятые площадями, улицами, проездами, автомобильными дорогами, набережными, скверами, бульварами, береговыми полосами водных объектов общего пользования, пляжами и другими линейными объектами, настоящими Правилами могут

включаться в состав различных территориальных зон, а также могут быть частично вынесены за границы территориальных зон и относиться к территории общего пользования (ТОП).

Статья 21. Общие положения о видах разрешенного использования земельных участков и объектов капитального строительства

1. Виды разрешенного использования земельных участков и объектов капитального строительства подразделяются на основные, условно разрешенные, вспомогательные согласно Градостроительному кодексу Российской Федерации.

2. Виды разрешенного использования земельных участков применительно к каждому виду территориальных зон устанавливаются настоящими Правилами в соответствии с классификатором, утвержденным федеральным органом исполнительной власти, осуществляющим функции по выработке государственной политики и нормативно-правовому регулированию в сфере земельных отношений (далее – Классификатор).

3. Содержание видов разрешенного использования, перечисленных в градостроительных регламентах настоящих Правил, допускает без отдельного указания в списке видов разрешенного использования размещение и эксплуатацию линейного объекта (кроме железных дорог общего пользования и автомобильных дорог общего пользования федерального и регионального значения), размещение защитных сооружений (насаждений), если иное не предусмотрено законодательством Российской Федерации.

4. При образовании земельного участка в границах территорий, отнесенных Правилами к территориям общего пользования, для размещения и эксплуатации объектов, непосредственно связанных с развитием транспортной инфраструктуры и обустройства территорий общего пользования, в соответствии с Классификатором допускается установление следующих видов разрешенного использования:

1) размещение автомобильных дорог за пределами населенных пунктов и технически связанных с ними сооружений, придорожных стоянок (парковок) транспортных средств в границах городских улиц и дорог, за исключением предусмотренных видами разрешенного использования с кодами 2.7.1, 4.9, 7.2.3, а также некапитальных сооружений, предназначенных для охраны транспортных средств; размещение объектов, предназначенных для размещения постов органов внутренних дел, ответственных за безопасность дорожного движения;

2) размещение площадок для занятия спортом и физкультурой на открытом воздухе (физкультурные площадки, беговые дорожки, поля для спортивной игры);

3) размещение спортивных сооружений для занятия водными видами спорта (причалы и сооружения, необходимые для организации водных видов спорта и хранения соответствующего инвентаря);

4) размещение искусственно созданных для судоходства внутренних водных путей, размещение объектов капитального строительства внутренних водных путей, размещение объектов капитального строительства морских портов, размещение объектов капитального строительства, в том числе морских и речных портов, причалов, пристаней, гидротехнических сооружений, навигационного оборудования и других объектов, необходимых для обеспечения судоходства и водных перевозок, заправки водного транспорта;

5) ледники, снежники, ручьи, реки, озера, болота, территориальные моря и другие поверхностные водные объекты;

6) использование земельных участков, примыкающих к водным объектам способами, необходимыми для осуществления общего водопользования (водопользования, осуществляемого гражданами для личных нужд, а также забор (изъятие) водных ресурсов для целей питьевого и хозяйственно-бытового водоснабжения, купание, использование маломерных судов, водных мотоциклов и других технических средств, предназначенных для отдыха на водных объектах, водопой, если соответствующие запреты не установлены законодательством);

7) использование земельных участков, примыкающих к водным объектам способами, необходимыми для специального водопользования (забор водных ресурсов из поверхностных водных объектов, сброс сточных вод и (или) дренажных вод, проведение дноуглубительных, взрывных, буровых и других работ, связанных с изменением дна и берегов водных объектов);

8) размещение гидротехнических сооружений, необходимых для эксплуатации водохранилищ (плотин, водосбросов, водозаборных, водовыпускных и других гидротехнических сооружений, судопропускных сооружений, рыбозащитных и рыбопропускных сооружений, берегозащитных сооружений)

9) размещение объектов улично-дорожной сети: автомобильных дорог, трамвайных путей и пешеходных тротуаров в границах населенных пунктов, пешеходных переходов, бульваров, площадей, проездов, велодорожек и объектов велотранспортной и инженерной инфраструктуры; размещение придорожных стоянок (парковок) транспортных средств в границах городских улиц и дорог, за исключением предусмотренных видами разрешенного использования с кодами 2.7.1, 4.9, 7.2.3, а также некапитальных сооружений, предназначенных для охраны транспортных средств;

10) размещение декоративных, технических, планировочных, конструктивных устройств, элементов озеленения, различных видов оборудования и оформления, малых архитектурных форм, некапитальных

нестационарных строений и сооружений, информационных щитов и указателей, применяемых как составные части благоустройства территории, общественных туалетов;

11) размещение зданий и сооружений, обеспечивающих поставку воды, тепла, электричества, газа, отвод канализационных стоков, очистку и уборку объектов недвижимости (котельных, водозаборов, очистных сооружений, насосных станций, водопроводов, линий электропередач, трансформаторных подстанций, газопроводов, линий связи, телефонных станций, канализаций, стоянок, гаражей и мастерских для обслуживания уборочной и аварийной техники, сооружений, необходимых для сбора и плавки снега)».

5. Вспомогательные виды разрешенного использования, допустимы только в качестве дополнительных по отношению к основным видам разрешенного использования и условно разрешенным видам использования и осуществляемые совместно с ними. Выбор вспомогательного использования без выбора основного вида разрешенного использования не предусматривается.

6. В границах одного земельного участка допускается с соблюдением градостроительных регламентов, строительных, экологических, санитарно-гигиенических, противопожарных и иных правил, нормативов размещение двух и более видов разрешенного использования земельного участка.

Статья 22. Общие положения о предельных (минимальных и (или) максимальных) размерах земельных участков и предельных параметрах разрешенного строительства, реконструкции объектов капитального строительства.

1. Предельный (минимальный и (или) максимальный) размер земельного участка для отдельных видов разрешенного использования земельных участков и объектов капитального строительства установлен Правилами в составе градостроительного регламента каждой территориальной зоны.

2. Максимальный процент застройки в границах земельного участка – отношение суммарной площади, занятой под зданиями и сооружениями, к площади участка.

2.1. Максимальный процент застройки в границах земельного участка надземными частями зданий, строений, сооружений для отдельных видов разрешенного использования земельных участков и объектов капитального строительства установлен Правилами в составе градостроительного регламента каждой территориальной зоны.

2.2. Максимальный процент застройки в границах земельного участка подземными частями зданий, строений, сооружений для всех видов разрешенного использования земельных участков и объектов капитального строительства в границах всех территориальных зон составляет 85% .

3. Предельное количество этажей зданий, строений и сооружений.

3.1. Предельное количество надземных этажей зданий, строений и сооружений установлено настоящими Правилами в составе градостроительных регламентов каждой территориальной зоны. В количество надземных этажей включаются все надземные этажи, в том числе технический этаж, мансардный, а также цокольный этаж, если верх его перекрытия находится выше средней планировочной отметки земли не менее чем на 2 метра.

3.2. Предельное количество подземных этажей не подлежит установлению.

4. Минимальный процент озеленения земельного участка.

4.1. К озеленению земельного участка относятся части земельного участка, которые покрыты зелеными насаждениями (древесной, кустарниковой и травянистой растительностью).

4.2. Не менее 30% озеленения земельного участка размещается на части земельного участка, под которой отсутствуют подземные части здания, строения, подземные сооружения.

4.3. Расчетный коэффициент озеленения земельного участка, подлежащего застройке по отношению к расчетной площади здания определяется в соответствии с региональными нормативами градостроительного проектирования, местными нормативами градостроительного проектирования.

5. Расчетный коэффициент обеспеченности детскими спортивными и игровыми площадками, а также спортивными площадками (взрослые спортивные и игровые площадки) земельного участка, подлежащего застройке по отношению к расчетной площади здания определяется в соответствии с региональными нормативами градостроительного проектирования, местными нормативами градостроительного проектирования.

6. Расчетные показатели минимально допустимого уровня обеспеченности объектов капитального строительства нормативными площадями, необходимыми для организации машино-мест (парко-мест) необходимо принимать в соответствии с региональными нормативами градостроительного проектирования, местными нормативами градостроительного проектирования.

7. Суммарная доля площади зданий, строений и сооружений, занимаемых объектами вспомогательных видов использования, расположенных на одном земельном участке, не должна превышать 30% от общей площади зданий, строений и сооружений основных видов использования на данном земельном участке, включая подземную часть, за исключением видов разрешенного использования «для индивидуального жилищного строительства» (2.1)*, ведение садоводства (13.2)*.

Суммарная доля площади земельного участка, занимаемыми объектами вспомогательных видов разрешенного использования, не должна превышать 25 % общей площади соответствующего земельного участка, за исключением

видов разрешенного использования «для индивидуального жилищного строительства» (2.1)*, ведение садоводства (13.2)*.

8. Требования к минимальным отступам зданий, строений и сооружений от границ земельных участков в целях определения мест допустимого размещения зданий, строений и сооружений при новом строительстве, за пределами которых запрещено строительство зданий, строений и сооружений, устанавливаются в соответствии с таблицей (кроме земельных участков с видом разрешенного использования Ведение садоводства (код 13.2)):

Расположение границ земельных участков	Вид и характеристика объекта капитального строительства	Минимальный отступ стен зданий, строений и сооружений от границ земельных участков, метров
границы земельных участков расположены вдоль магистральных улиц (совпадают с красными линиями магистральных улиц) — для земельных участков, расположенных вдоль автомобильных дорог общего пользования федерального и регионального значения	для объектов всех видов**	5
границы земельных участков расположены вдоль прочих улиц и проездов (совпадают с красными линиями прочих улиц и проездов)*	для жилых домов с квартирами на первом этаже	3
	для жилых домов с встроенными помещениями нежилого назначения на первом этаже	0
	для прочих зданий, строений, сооружений	0
границы земельных участков расположены вдоль	для всех зданий, строений, сооружений	6

внутриквартальных проездов (совпадают с красными линиями внутриквартальных проездов)*		
границы смежных земельных участков, не примыкающих к красным линиям	для зданий, строений и сооружений без окон, дверных и иных проемов от границ земельных участков	1
	для стен зданий, строений и сооружений с окнами, дверными и иными проемами	не менее 3 метров с учётом необходимости обеспечения нормативной инсоляции и освещенности
<p>*Допускается принимать минимальные отступы стен зданий, строений и сооружений без окон, дверных и иных проемов от границ земельных участков для нового строительства – 0 метров.</p> <p>** Размещение ранее построенных индивидуальных жилых домов в условиях сложившейся застройки допускается по красной линии улиц.</p>		

Данные требования не распространяются на линейные объекты.

Для земельных участков с видом разрешенного использования Ведение садоводства (код 13.2) требования к отступам от границ земельных участков принимаются с учетом требований СП 53.13330.2011.

Статья 23. Предельные значения расчетных показателей минимально допустимого уровня обеспеченности объектами местного значения населения сельского поселения и предельные значения расчетных показателей максимально допустимого уровня территориальной доступности таких объектов для населения сельского поселения.

Предельные значения расчетных показателей минимально допустимого уровня обеспеченности объектами местного значения населения сельского поселения и предельные значения расчетных показателей максимально допустимого уровня территориальной доступности таких объектов для населения сельского поселения определяются в соответствии с региональными нормативами градостроительного проектирования.

Статья 24. Градостроительный регламент зоны застройки индивидуальными жилыми домами и жилыми домами блокированной застройки (Ж-1)

1. Цели выделения зоны:

Обеспечение правовых условий формирования, развития и обслуживания территорий, предназначенных для размещения преимущественно застройки индивидуальными жилыми домами и жилыми домами блокированной застройки с возможностью размещения объектов социального, культурного, бытового обслуживания.

2. Перечень видов разрешённого использования земельных участков и объектов капитального строительства:

Код *	Наименование вида разрешенного использования земельных участков и объектов капитального строительства	Описание вида разрешенного использования	Вспомогательные виды разрешенного использования земельных участков и объектов капитального строительства
Основные виды разрешенного использования			
2.1	Для индивидуального жилищного строительства	Размещение жилого дома (отдельно стоящего здания количеством надземных этажей не более чем три, высотой не более двадцати метров, которое состоит из комнат и помещений вспомогательного использования, предназначенных для удовлетворения гражданами бытовых и иных нужд, связанных с их проживанием в таком здании, не предназначенного для раздела на самостоятельные объекты недвижимости); выращивание сельскохозяйственных культур; размещение гаражей для собственных нужд и хозяйственных построек	хозяйственно-бытовые постройки для удовлетворения личных нужд граждан: индивидуальный гараж, сарай, баня, бассейн, теплица, беседка; спортивная и (или) детская площадки; инженерные сооружения коммунального обслуживания; сооружения инженерной защиты
2.3	Блокированная жилая застройка	Размещение жилого дома, имеющего одну или несколько общих стен с соседними жилыми домами (количеством этажей не более чем три, при общем количестве совмещенных домов не более десяти и каждый из которых предназначен для проживания одной семьи, имеет общую стену (общие стены) без	хозяйственно-бытовые постройки для удовлетворения личных нужд граждан: гараж, сарай, бассейн, беседка, спортивная и (или) детская площадки; инженерные сооружения коммунального обслуживания; сооружения инженерной

		<p>проемов с соседним домом или соседними домами, расположен на отдельном земельном участке и имеет выход на территорию общего пользования (жилые дома блокированной застройки);</p> <p>разведение декоративных и плодовых деревьев, овощных и ягодных культур;</p> <p>размещение гаражей для собственных нужд и иных вспомогательных сооружений;</p> <p>обустройство спортивных и детских площадок, площадок для отдыха</p>	защиты
2.7.2	Размещение гаражей для собственных нужд	Размещение для собственных нужд отдельно стоящих гаражей и (или) гаражей, блокированных общими стенами с другими гаражами в одном ряду, имеющих общие с ними крышу, фундамент и коммуникации	не устанавливаются
3.7.1	Осуществление религиозных обрядов	Размещение зданий и сооружений, предназначенных для совершения религиозных обрядов и церемоний (в том числе церкви, соборы, храмы, часовни, мечети, молельные дома, синагоги)	плоскостные открытые стоянки транспортных средств (гостевые парковки), инженерные сооружения коммунального обслуживания; сооружения инженерной защиты, воскресные и религиозные школы, дома священнослужителей, благоустройство и озеленение
3.2.2	Оказание социальной помощи населению	Размещение зданий, предназначенных для служб психологической и бесплатной юридической помощи, социальных, пенсионных и иных служб (службы занятости населения, пункты питания малоимущих граждан), в которых осуществляется прием граждан по вопросам оказания социальной помощи и назначения социальных или пенсионных выплат, а также для размещения общественных некоммерческих организаций: некоммерческих фондов, благотворительных организаций, клубов по интересам	плоскостные открытые стоянки транспортных средств (гостевые парковки), инженерные сооружения коммунального обслуживания; сооружения инженерной защиты, благоустройство и озеленение
3.3	Бытовое обслуживание	Размещение объектов капитального строительства, предназначенных для оказания населению или	плоскостные открытые стоянки (парковки) транспортных средств,

		организациям бытовых услуг (мастерские мелкого ремонта, ателье, бани, парикмахерские, прачечные, химчистки, похоронные бюро)	площадки для отдыха; инженерные сооружения коммунального обслуживания; сооружения инженерной защиты; благоустройство и озеленение
3.4.1	Амбулаторно-поликлиническое обслуживание	Размещение объектов капитального строительства, предназначенных для оказания гражданам амбулаторно-поликлинической медицинской помощи (поликлиники, фельдшерские пункты, пункты здравоохранения, центры матери и ребенка, диагностические центры, молочные кухни, станции донорства крови, клинические лаборатории)	плоскостные открытые стоянки (парковки) транспортных средств, площадки для отдыха; инженерные сооружения коммунального обслуживания; сооружения инженерной защиты; благоустройство и озеленение
3.5.1	Дошкольное, начальное и среднее общее образование	Размещение объектов капитального строительства, предназначенных для просвещения, дошкольного, начального и среднего общего образования (детские ясли, детские сады, школы, лицеи, гимназии, художественные, музыкальные школы, образовательные кружки и иные организации, осуществляющие деятельность по воспитанию, образованию и просвещению), в том числе зданий, спортивных сооружений, предназначенных для занятия обучающихся физической культурой и спортом	спортивные площадки, инженерные сооружения коммунального обслуживания, сооружения инженерной защиты; благоустройство и озеленение
3.8.1	Государственное управление	Размещение зданий, предназначенных для размещения государственных органов, государственного пенсионного фонда, органов местного самоуправления, судов, а также организаций, непосредственно обеспечивающих их деятельность или оказывающих государственные и (или) муниципальные услуги	плоскостные открытые стоянки (парковки) транспортных средств, площадки для отдыха; инженерные сооружения коммунального обслуживания; сооружения инженерной защиты; благоустройство и озеленение
4.4	Магазины	Размещение объектов капитального строительства, предназначенных для продажи товаров, торговая площадь которых составляет до 5000 кв. м	плоскостные открытые стоянки (парковки) транспортных средств, площадки для отдыха; инженерные сооружения коммунального обслуживания; сооружения инженерной защиты, площадки для размещения

			контейнеров ТБО; благоустройство и озеленение
4.5	Банковская и страховая деятельность	Размещение объектов капитального строительства, предназначенных для размещения организаций, оказывающих банковские и страховые услуги	плоскостные открытые стоянки (парковки) транспортных средств, площадки для отдыха; инженерные сооружения коммунального обслуживания; сооружения инженерной защиты, площадки для размещения контейнеров ТБО; благоустройство и озеленение
3.1.1	Предоставление коммунальных услуг	Размещение зданий и сооружений, обеспечивающих поставку воды, тепла, электричества, газа, отвод канализационных стоков, очистку и уборку объектов недвижимости (котельных, водозаборов, очистных сооружений, насосных станций, водопроводов, линий электропередач, трансформаторных подстанций, газопроводов, линий связи, телефонных станций, канализаций, стоянок, гаражей и мастерских для обслуживания уборочной и аварийной техники, сооружений, необходимых для сбора и плавки снега)	плоскостные открытые стоянки (парковки) транспортных средств, площадки для отдыха; инженерные сооружения коммунального обслуживания; сооружения инженерной защиты, площадки для размещения контейнеров ТБО; благоустройство и озеленение; гараж для хранения служебного транспорта
3.1.2	Административные здания организаций, обеспечивающих предоставление коммунальных услуг	Размещение зданий, предназначенных для приема физических и юридических лиц в связи с предоставлением им коммунальных услуг	плоскостные открытые стоянки (парковки) транспортных средств, площадки для отдыха; инженерные сооружения коммунального обслуживания; сооружения инженерной защиты, площадки для размещения контейнеров ТБО; благоустройство и озеленение; гараж для хранения служебного транспорта
3.2.3	Оказание услуг связи	Размещение зданий, предназначенных для размещения пунктов оказания услуг почтовой, телеграфной, междугородней и международной телефонной связи	плоскостные открытые стоянки (парковки) транспортных средств, площадки для отдыха; инженерные сооружения коммунального обслуживания; сооружения инженерной защиты,

5.1.3	Площадки для занятий спортом	Размещение площадок для занятия спортом и физкультурой на открытом воздухе (физкультурные площадки, беговые дорожки, поля для спортивной игры)	не устанавливаются
7.2.1	Размещение автомобильных дорог	Размещение автомобильных дорог за пределами населенных пунктов и технически связанных с ними сооружений, придорожных стоянок (парковок) транспортных средств в границах городских улиц и дорог, за исключением предусмотренных видами разрешенного использования с кодами 2.7.1, 4.9, 7.2.3, а также некапитальных сооружений, предназначенных для охраны транспортных средств; размещение объектов, предназначенных для размещения постов органов внутренних дел, ответственных за безопасность дорожного движения	не устанавливаются
8.3	Обеспечение внутреннего правопорядка	Размещение объектов капитального строительства, необходимых для подготовки и поддержания в готовности органов внутренних дел, Росгвардии и спасательных служб, в которых существует военизированная служба; размещение объектов гражданской обороны, за исключением объектов гражданской обороны, являющихся частями производственных зданий	плоскостные открытые стоянки (парковки) транспортных средств, площадки для отдыха; инженерные сооружения коммунального обслуживания; сооружения инженерной защиты; благоустройство и озеленение
9.3	Историко-культурная деятельность	Сохранение и изучение объектов культурного наследия народов Российской Федерации (памятников истории и культуры), в том числе: объектов археологического наследия, достопримечательных мест, мест бытования исторических промыслов, производств и ремесел, исторических поселений, недействующих военных и гражданских захоронений, объектов культурного наследия, хозяйственная деятельность, являющаяся историческим промыслом или ремеслом, а также хозяйственная деятельность, обеспечивающая познавательный туризм	элементы благоустройства территории и озеленение

12.0.1	Улично-дорожная сеть	Размещение объектов улично-дорожной сети: автомобильных дорог, трамвайных путей и пешеходных тротуаров в границах населенных пунктов, пешеходных переходов, бульваров, площадей, проездов, велодорожек и объектов велотранспортной и инженерной инфраструктуры; размещение придорожных стоянок (парковок) транспортных средств в границах городских улиц и дорог, за исключением предусмотренных видами разрешенного использования с кодами 2.7.1, 4.9, 7.2.3, а также некапитальных сооружений, предназначенных для охраны транспортных средств	не устанавливаются
12.0.2	Благоустройство территории	Размещение декоративных, технических, планировочных, конструктивных устройств, элементов озеленения, различных видов оборудования и оформления, малых архитектурных форм, некапитальных нестационарных строений и сооружений, информационных щитов и указателей, применяемых как составные части благоустройства территории, общественных туалетов	площадки: детские, спортивные, для отдыха для массовых зрелищных мероприятий; инженерные сооружения коммунального обслуживания; сооружения инженерной защиты; остановочные пункты общественного транспорта; диспетчерские пункты; элементы благоустройства
13.1	Ведение огородничества	Осуществление отдыха и (или) выращивания гражданами для собственных нужд сельскохозяйственных культур; размещение хозяйственных построек, не являющихся объектами недвижимости, предназначенных для хранения инвентаря и урожая сельскохозяйственных культур	хозяйственно-бытовые постройки для удовлетворения личных нужд граждан: индивидуальный гараж, сарай, теплица, беседка; спортивная и (или) детская площадки; инженерные сооружения коммунального обслуживания; сооружения инженерной защиты
Условно разрешенные виды использования			
2.2	Для ведения личного подсобного хозяйства (приусадебный земельный участок)	Размещение жилого дома, указанного в описании вида разрешенного использования с кодом 2.1; производство сельскохозяйственной продукции; размещение гаража и иных вспомогательных сооружений;	хозяйственно-бытовые постройки для удовлетворения личных нужд граждан: индивидуальный гараж, сарай, теплица, беседка; спортивная и (или) детская площадки; инженерные сооружения

		содержание сельскохозяйственных животных	коммунального обслуживания; сооружения инженерной защиты
13.2	Ведение садоводства	Осуществление отдыха и (или) выращивания гражданами для собственных нужд сельскохозяйственных культур; размещение для собственных нужд садового дома, жилого дома, указанного в описании вида разрешенного использования с кодом 2.1, хозяйственных построек и гаражей для собственных нужд	хозяйственно-бытовые постройки для удовлетворения личных нужд граждан: гараж, сарай, баня, бассейн, теплица, беседка, сооружения для хранения сельскохозяйственной продукции; инженерные сооружения коммунального обслуживания; сооружения инженерной защиты
2.7.1	Хранение автотранспорта	Размещение отдельно стоящих и пристроенных гаражей, в том числе подземных, предназначенных для хранения автотранспорта, в том числе с разделением на машино-места, за исключением гаражей, размещение которых предусмотрено содержанием видов разрешенного использования с кодами 2.7.2, 4.9	благоустройство и озеленение
3.6.1	Объекты культурно-досуговой деятельности	Размещение зданий, предназначенных для размещения музеев, выставочных залов, художественных галерей, домов культуры, библиотек, кинотеатров и кинозалов, театров, филармоний, концертных залов, планетариев	плоскостные открытые стоянки (парковки) транспортных средств, площадки для отдыха; инженерные сооружения коммунального обслуживания; сооружения инженерной защиты; благоустройство и озеленение
4.6	Общественное питание	Размещение объектов капитального строительства в целях устройства мест общественного питания (рестораны, кафе, столовые, закусочные, бары)	плоскостные открытые стоянки (парковки) транспортных средств, площадки для отдыха; инженерные сооружения коммунального обслуживания; сооружения инженерной защиты, площадки для размещения контейнеров ТБО; благоустройство и озеленение
4.8.1	Развлекательные мероприятия	Размещение зданий и сооружений, предназначенных для организации развлекательных мероприятий, путешествий, для размещения дискотек и танцевальных площадок, ночных клубов, аквапарков,	плоскостные открытые стоянки (парковки) транспортных средств, площадки для отдыха; инженерные сооружения коммунального

		боулинга, аттракционов и т.п., игровых автоматов (кроме игрового оборудования, используемого для проведения азартных игр), игровых площадок	обслуживания; сооружения инженерной защиты, площадки для размещения контейнеров ТБО; благоустройство и озеленение
3.10.1	Амбулаторное ветеринарное обслуживание	Размещение объектов капитального строительства, предназначенных для оказания ветеринарных услуг без содержания животных	плоскостные открытые стоянки (парковки) транспортных средств, площадки для отдыха; инженерные сооружения коммунального обслуживания; сооружения инженерной защиты; благоустройство и озеленение
4.3	Рынки	Размещение объектов капитального строительства, сооружений, предназначенных для организации постоянной или временной торговли (ярмарка, рынок, базар), с учетом того, что каждое из торговых мест не располагает торговой площадью более 200 кв. м; размещение гаражей и (или) стоянок для автомобилей сотрудников и посетителей рынка	плоскостные открытые стоянки (парковки) транспортных средств, площадки для отдыха; инженерные сооружения коммунального обслуживания; сооружения инженерной защиты, площадки для размещения контейнеров ТБО; благоустройство и озеленение
6.8	Связь	Размещение объектов связи, радиовещания, телевидения, включая воздушные радиорелейные, надземные и подземные кабельные линии связи, линии радиофикации, антенные поля, усилительные пункты на кабельных линиях связи, инфраструктуру спутниковой связи и телерадиовещания, за исключением объектов связи, размещение которых предусмотрено содержанием видов разрешенного использования с кодами 3.1.1, 3.2.3	не устанавливаются
11.3	Гидротехнические сооружения	Размещение гидротехнических сооружений, необходимых для эксплуатации водохранилищ (плотин, водосбросов, водозаборных, водовыпускных и других гидротехнических сооружений, судопропускных сооружений, рыбозащитных и рыбопропускных сооружений, берегозащитных сооружений)	не устанавливаются

3. Предельные (минимальные и (или) максимальные) размеры земельных участков и предельные параметры разрешенного строительства, реконструкции объектов капитального строительства:

Наименование вида разрешенного использования земельных участков и объектов капитального строительства (код)	Площадь земельного участка, га		Предельное количество этажей зданий, строений и сооружений	Максимальный процент застройки в границах земельного участка, %
	минимальная	максимальная		
Для индивидуального жилищного строительства (2.1)	0,05	0,25	3	50
Для ведения личного подсобного хозяйства (приусадебный земельный участок) (2.2)	0,1	0,5	3	50
Блокированная жилая застройка (2.3)	0,02	0,05	3	40
Бытовое обслуживание (3.3)	0,06	0,12	2	50
Рынки (4.3)	0,1	0,5	1	70
Магазины (4.4)	0,06	0,12	2	50
Банковская и страховая деятельность (4.5)	0,06	0,3	2	50
Общественное питание (4.6)	0,06	0,5	1	50
Ведение огородничества (13.1)	0,04	0,3	1	40
Ведение садоводства (13.2)	0,05	0,1	3	30
Иные виды в составе данного регламента	не устанавливаются*			

*предельные размеры земельных участков и предельные параметры разрешенного строительства, реконструкции объектов капитального строительства определяются в соответствии с региональными нормативами градостроительного проектирования, местными нормативами градостроительного проектирования, национальными стандартами, сводами правил, а также действующими строительными, экологическими, санитарно-эпидемиологическими, противопожарными и иными правилами и нормативными документами, заданием на проектирование.

3.1. Иные предельные параметры разрешенного строительства, реконструкции объектов капитального строительства:

3.1.1. Для видов разрешенного использования, соответствующим кодам 3.3, 4.4, 4.5 максимальная общая площадь помещений не должна превышать 300 кв. м.

4. Иные расчетные показатели, применяемые при градостроительной деятельности установлены в статьях 22-23 данных Правил, в соответствии с Региональными нормативами градостроительного проектирования Республики Крым.

Статья 25. Градостроительный регламент зоны общественного, делового и коммерческого назначения (ОД)

1. Цели выделения зоны:

Обеспечение правовых условий формирования, развития и обслуживания территорий, предназначенных для размещения преимущественно застройки объектами делового, финансового и коммунально-бытового назначения, включая объекты торговли, общественного питания и иные объекты, связанные с обеспечением жизнедеятельности граждан.

2. Перечень видов разрешённого использования земельных участков и объектов капитального строительства:

Код *	Наименование вида разрешенного использования земельных участков и объектов капитального строительства	Описание вида разрешенного использования	Вспомогательные виды разрешенного использования земельных участков и объектов капитального строительства
Основные виды разрешенного использования			
3.3	Бытовое обслуживание	Размещение объектов капитального строительства, предназначенных для оказания населению или организациям бытовых услуг (мастерские мелкого ремонта, ателье, бани, парикмахерские, прачечные, химчистки, похоронные бюро)	плоскостные открытые стоянки (парковки) транспортных средств, площадки для отдыха; инженерные сооружения коммунального обслуживания; сооружения инженерной защиты; благоустройство и озеленение
3.4.1	Амбулаторно-поликлиническое обслуживание	Размещение объектов капитального строительства, предназначенных для оказания гражданам амбулаторно-поликлинической медицинской помощи (поликлиники, фельдшерские пункты, пункты здравоохранения, центры матери и ребенка,	плоскостные открытые стоянки (парковки) транспортных средств, площадки для отдыха; инженерные сооружения коммунального обслуживания; сооружения инженерной

		диагностические центры, молочные кухни, станции донорства крови, клинические лаборатории)	защиты; благоустройство и озеленение
3.6.1	Объекты культурно-досуговой деятельности	Размещение зданий, предназначенных для размещения музеев, выставочных залов, художественных галерей, домов культуры, библиотек, кинотеатров и кинозалов, театров, филармоний, концертных залов, планетариев	плоскостные открытые стоянки (парковки) транспортных средств, площадки для отдыха; инженерные сооружения коммунального обслуживания; сооружения инженерной защиты; благоустройство и озеленение
3.7.1	Осуществление религиозных обрядов	Размещение зданий и сооружений, предназначенных для совершения религиозных обрядов и церемоний (в том числе церкви, соборы, храмы, часовни, мечети, молельные дома, синагоги)	плоскостные открытые стоянки транспортных средств (гостевые парковки), инженерные сооружения коммунального обслуживания; сооружения инженерной защиты, воскресные и религиозные школы, дома священнослужителей, благоустройство и озеленение
3.8.1	Государственное управление	Размещение зданий, предназначенных для размещения государственных органов, государственного пенсионного фонда, органов местного самоуправления, судов, а также организаций, непосредственно обеспечивающих их деятельность или оказывающих государственные и (или) муниципальные услуги	плоскостные открытые стоянки (парковки) транспортных средств, площадки для отдыха; инженерные сооружения коммунального обслуживания; сооружения инженерной защиты, благоустройство и озеленение
4.1	Деловое управление	Размещение объектов капитального строительства с целью: размещения объектов управленческой деятельности, не связанной с государственным или муниципальным управлением и оказанием услуг, а также с целью обеспечения совершения сделок, не требующих передачи товара в момент их совершения между организациями, в том числе биржевая деятельность (за исключением банковской и страховой деятельности)	плоскостные открытые стоянки (парковки) транспортных средств, площадки для отдыха; инженерные сооружения коммунального обслуживания; сооружения инженерной защиты, площадки для размещения контейнеров ТБО; благоустройство и озеленение
4.4	Магазины	Размещение объектов капитального строительства, предназначенных для продажи товаров, торговая площадь которых составляет до 5000 кв. м	плоскостные открытые стоянки (парковки) транспортных средств, площадки для отдыха; инженерные

			сооружения коммунального обслуживания; сооружения инженерной защиты, площадки для размещения контейнеров ТБО; благоустройство и озеленение
4.5	Банковская и страховая деятельность	Размещение объектов капитального строительства, предназначенных для размещения организаций, оказывающих банковские и страховые услуги	плоскостные открытые стоянки (парковки) транспортных средств, площадки для отдыха; инженерные сооружения коммунального обслуживания; сооружения инженерной защиты, площадки для размещения контейнеров ТБО; благоустройство и озеленение
4.6	Общественное питание	Размещение объектов капитального строительства в целях устройства мест общественного питания (рестораны, кафе, столовые, закусочные, бары)	плоскостные открытые стоянки (парковки) транспортных средств, площадки для отдыха; инженерные сооружения коммунального обслуживания; сооружения инженерной защиты, площадки для размещения контейнеров ТБО; благоустройство и озеленение
4.7	Гостиничное обслуживание	Размещение гостиниц	плоскостные открытые стоянки (парковки) транспортных средств, площадки для отдыха; инженерные сооружения коммунального обслуживания; сооружения инженерной защиты, площадки для размещения контейнеров ТБО; благоустройство и озеленение
4.8.1	Развлекательные мероприятия	Размещение зданий и сооружений, предназначенных для организации развлекательных мероприятий, путешествий, для размещения дискотек и танцевальных площадок, ночных клубов, аквапарков, боулинга, аттракционов и т.п., игровых автоматов (кроме игрового оборудования, используемого для	плоскостные открытые стоянки (парковки) транспортных средств, площадки для отдыха; инженерные сооружения коммунального обслуживания; сооружения инженерной защиты, площадки для размещения

		проведения азартных игр), игровых площадок	контейнеров ТБО; благоустройство и озеленение
4.9	Служебные гаражи	Размещение постоянных или временных гаражей, стоянок для хранения служебного автотранспорта, используемого в целях осуществления видов деятельности, предусмотренных видами разрешенного использования с кодами 3.0, 4.0, а также для стоянки и хранения транспортных средств общего пользования, в том числе в депо	автомобильные мойки, благоустройство и озеленение
3.1.1	Предоставление коммунальных услуг	Размещение зданий и сооружений, обеспечивающих поставку воды, тепла, электричества, газа, отвод канализационных стоков, очистку и уборку объектов недвижимости (котельных, водозаборов, очистных сооружений, насосных станций, водопроводов, линий электропередач, трансформаторных подстанций, газопроводов, линий связи, телефонных станций, канализаций, стоянок, гаражей и мастерских для обслуживания уборочной и аварийной техники, сооружений, необходимых для сбора и плавки снега)	плоскостные открытые стоянки (парковки) транспортных средств, площадки для отдыха; инженерные сооружения коммунального обслуживания; сооружения инженерной защиты, площадки для размещения контейнеров ТБО; благоустройство и озеленение; гараж для хранения служебного транспорта
3.1.2	Административные здания организаций, обеспечивающих предоставление коммунальных услуг	Размещение зданий, предназначенных для приема физических и юридических лиц в связи с предоставлением им коммунальных услуг	плоскостные открытые стоянки (парковки) транспортных средств, площадки для отдыха; инженерные сооружения коммунального обслуживания; сооружения инженерной защиты, площадки для размещения контейнеров ТБО; благоустройство и озеленение; гараж для хранения служебного транспорта
3.2.3	Оказание услуг связи	Размещение зданий, предназначенных для размещения пунктов оказания услуг почтовой, телеграфной, междугородней и международной телефонной связи	плоскостные открытые стоянки (парковки) транспортных средств, площадки для отдыха; инженерные сооружения коммунального обслуживания; сооружения инженерной защиты, благоустройство и озеленение
7.2.1	Размещение автомобильных	Размещение автомобильных дорог за пределами	не устанавливаются

	дорог	населенных пунктов и технически связанных с ними сооружений, придорожных стоянок (парковок) транспортных средств в границах городских улиц и дорог, за исключением предусмотренных видами разрешенного использования с кодами 2.7.1, 4.9, 7.2.3, а также некапитальных сооружений, предназначенных для охраны транспортных средств; размещение объектов, предназначенных для размещения постов органов внутренних дел, ответственных за безопасность дорожного движения	
7.2.2	Обслуживание перевозок пассажиров	Размещение зданий и сооружений, предназначенных для обслуживания пассажиров, за исключением объектов капитального строительства, размещение которых предусмотрено содержанием вида разрешенного использования с кодом 7.6	Магазины; банковская и страховая деятельности; общественное питание; служебные гаражи; инженерные сооружения коммунального обслуживания; сооружения инженерной защиты, благоустройство и озеленение
8.3	Обеспечение внутреннего правопорядка	Размещение объектов капитального строительства, необходимых для подготовки и поддержания в готовности органов внутренних дел, Росгвардии и спасательных служб, в которых существует военизированная служба; размещение объектов гражданской обороны, за исключением объектов гражданской обороны, являющихся частями производственных зданий	плоскостные открытые стоянки (парковки) транспортных средств, площадки для отдыха; инженерные сооружения коммунального обслуживания; сооружения инженерной защиты; благоустройство и озеленение
9.3	Историко-культурная деятельность	Сохранение и изучение объектов культурного наследия народов Российской Федерации (памятников истории и культуры), в том числе: объектов археологического наследия, достопримечательных мест, мест бытования исторических промыслов, производств и ремесел, исторических поселений, недействующих военных и гражданских захоронений, объектов культурного наследия, хозяйственная деятельность, являющаяся историческим промыслом или ремеслом, а также хозяйственная деятельность, обеспечивающая	элементы благоустройства территории и озеленение

		познавательный туризм	
12.0.1	Улично-дорожная сеть	Размещение объектов улично-дорожной сети: автомобильных дорог, трамвайных путей и пешеходных тротуаров в границах населенных пунктов, пешеходных переходов, бульваров, площадей, проездов, велодорожек и объектов велотранспортной и инженерной инфраструктуры; размещение придорожных стоянок (парковок) транспортных средств в границах городских улиц и дорог, за исключением предусмотренных видами разрешенного использования с кодами 2.7.1, 4.9, 7.2.3, а также некапитальных сооружений, предназначенных для охраны транспортных средств	не устанавливаются
12.0.2	Благоустройство территории	Размещение декоративных, технических, планировочных, конструктивных устройств, элементов озеленения, различных видов оборудования и оформления, малых архитектурных форм, некапитальных нестационарных строений и сооружений, информационных щитов и указателей, применяемых как составные части благоустройства территории, общественных туалетов	площадки: детские, спортивные, для отдыха для массовых зрелищных мероприятий; инженерные сооружения коммунального обслуживания; сооружения инженерной защиты; остановочные пункты общественного транспорта; диспетчерские пункты; элементы благоустройства
Условно разрешенные виды использования			
3.10.1	Амбулаторное ветеринарное обслуживание	Размещение объектов капитального строительства, предназначенных для оказания ветеринарных услуг без содержания животных	плоскостные открытые стоянки (парковки) транспортных средств, площадки для отдыха; инженерные сооружения коммунального обслуживания; сооружения инженерной защиты; благоустройство и озеленение
4.9.1.3	Автомобильные мойки	Размещение автомобильных моек, а также размещение магазинов сопутствующей торговли	инженерные сооружения коммунального обслуживания; сооружения инженерной защиты; благоустройство и озеленение

4.9.1.4	Ремонт автомобилей	Размещение мастерских, предназначенных для ремонта и обслуживания автомобилей, и прочих объектов дорожного сервиса, а также размещение магазинов сопутствующей торговли	инженерные сооружения коммунального обслуживания; сооружения инженерной защиты; благоустройство и озеленение
4.10	Выставочно-ярмарочная деятельность	Размещение объектов капитального строительства, сооружений, предназначенных для осуществления выставочно-ярмарочной и конгрессной деятельности, включая деятельность, необходимую для обслуживания указанных мероприятий (застройка экспозиционной площади, организация питания участников мероприятий)	плоскостные открытые стоянки (парковки) транспортных средств, площадки для отдыха; инженерные сооружения коммунального обслуживания; сооружения инженерной защиты, площадки для размещения контейнеров ТБО; благоустройство и озеленение
4.3	Рынки	Размещение объектов капитального строительства, сооружений, предназначенных для организации постоянной или временной торговли (ярмарка, рынок, базар), с учетом того, что каждое из торговых мест не располагает торговой площадью более 200 кв. м; размещение гаражей и (или) стоянок для автомобилей сотрудников и посетителей рынка	плоскостные открытые стоянки (парковки) транспортных средств, площадки для отдыха; инженерные сооружения коммунального обслуживания; сооружения инженерной защиты, площадки для размещения контейнеров ТБО; благоустройство и озеленение
5.1.2	Обеспечение занятий спортом в помещениях	Размещение спортивных клубов, спортивных залов, бассейнов, физкультурно-оздоровительных комплексов в зданиях и сооружениях	плоскостные открытые стоянки (парковки) транспортных средств, площадки для отдыха; инженерные сооружения коммунального обслуживания; сооружения инженерной защиты,; благоустройство и озеленение
5.1.4	Оборудованные площадки для занятий спортом	Размещение сооружений для занятия спортом и физкультурой на открытом воздухе (теннисные корты, автодромы, мотодромы, трамплины, спортивные стрельбища)	плоскостные открытые стоянки (парковки) транспортных средств, площадки для отдыха; инженерные сооружения коммунального обслуживания; сооружения инженерной защиты; благоустройство и озеленение
6.8	Связь	Размещение объектов связи, радиовещания, телевидения, включая воздушные радиорелейные, надземные и подземные кабельные линии связи,	не устанавливаются

		линии радиофикации, антенные поля, усилительные пункты на кабельных линиях связи, инфраструктуру спутниковой связи и телерадиовещания, за исключением объектов связи, размещение которых предусмотрено содержанием видов разрешенного использования с кодами 3.1.1, 3.2.3	
--	--	---	--

3. Предельные (минимальные и (или) максимальные) размеры земельных участков и предельные параметры разрешенного строительства, реконструкции объектов капитального строительства в границах территориальной зоны ОД не подлежат установлению. Предельные размеры земельных участков и предельные параметры разрешенного строительства, реконструкции объектов капитального строительства определяются в соответствии с региональными нормативами градостроительного проектирования, местными нормативами градостроительного проектирования, национальными стандартами, сводами правил, а также действующими строительными, экологическими, санитарно-эпидемиологическими, противопожарными и иными правилами и нормативными документами, заданием на проектирование.

4. Иные расчетные показатели, применяемые при градостроительной деятельности установлены в статьях 22-23 данных Правил, в соответствии с Региональными нормативами градостроительного проектирования Республики Крым.

Статья 26. Градостроительный регламент зоны размещения объектов социального назначения (С)

1. Цели выделения зоны:

Обеспечение правовых условий формирования, развития и обслуживания территорий, предназначенных для размещения преимущественно объектов здравоохранения, культуры, образования и социального обслуживания населения.

2. Перечень видов разрешённого использования земельных участков и объектов капитального строительства:

Код *	Наименование вида разрешенного использования земельных участков и объектов капитального строительства	Описание вида разрешенного использования	Вспомогательные виды разрешенного использования земельных участков и объектов капитального строительства
Основные виды разрешенного использования			
3.2.1	Дома социального обслуживания	Размещение зданий, предназначенных для	плоскостные открытые стоянки

		размещения домов престарелых, домов ребенка, детских домов, пунктов ночлега для бездомных граждан; размещение объектов капитального строительства для временного размещения вынужденных переселенцев, лиц, признанных беженцами	транспортных средств (гостевые парковки), инженерные сооружения коммунального обслуживания; сооружения инженерной защиты, благоустройство и озеленение
3.2.2	Оказание социальной помощи населению	Размещение зданий, предназначенных для служб психологической и бесплатной юридической помощи, социальных, пенсионных и иных служб (службы занятости населения, пункты питания малоимущих граждан), в которых осуществляется прием граждан по вопросам оказания социальной помощи и назначения социальных или пенсионных выплат, а также для размещения общественных некоммерческих организаций: некоммерческих фондов, благотворительных организаций, клубов по интересам	плоскостные открытые стоянки транспортных средств (гостевые парковки), инженерные сооружения коммунального обслуживания; сооружения инженерной защиты, благоустройство и озеленение
3.3	Бытовое обслуживание	Размещение объектов капитального строительства, предназначенных для оказания населению или организациям бытовых услуг (мастерские мелкого ремонта, ателье, бани, парикмахерские, прачечные, химчистки, похоронные бюро)	плоскостные открытые стоянки транспортных средств (гостевые парковки), инженерные сооружения коммунального обслуживания; сооружения инженерной защиты, благоустройство и озеленение
3.4.1	Амбулаторно-поликлиническое обслуживание	Размещение объектов капитального строительства, предназначенных для оказания гражданам амбулаторно-поликлинической медицинской помощи (поликлиники, фельдшерские пункты, пункты здравоохранения, центры матери и ребенка, диагностические центры, молочные кухни, станции донорства крови, клинические лаборатории)	плоскостные открытые стоянки транспортных средств (гостевые парковки), инженерные сооружения коммунального обслуживания; сооружения инженерной защиты, благоустройство и озеленение
3.4.2	Стационарное медицинское обслуживание	Размещение объектов капитального строительства, предназначенных для оказания гражданам медицинской помощи в стационарах (больницы, родильные дома, диспансеры, научно-медицинские учреждения и прочие объекты, обеспечивающие	плоскостные открытые стоянки транспортных средств (гостевые парковки), инженерные сооружения коммунального обслуживания; сооружения инженерной защиты;

		оказание услуги по лечению в стационаре); размещение станций скорой помощи; размещение площадок санитарной авиации	служебные гаражи; благоустройство и озеленение
3.5.1	Дошкольное, начальное и среднее общее образование	Размещение объектов капитального строительства, предназначенных для просвещения, дошкольного, начального и среднего общего образования (детские ясли, детские сады, школы, лицеи, гимназии, художественные, музыкальные школы, образовательные кружки и иные организации, осуществляющие деятельность по воспитанию, образованию и просвещению), в том числе зданий, спортивных сооружений, предназначенных для занятия обучающихся физической культурой и спортом	спортивные и детские площадки, инженерные сооружения коммунального обслуживания, сооружения инженерной защиты; благоустройство и озеленение
3.5.2	Среднее и высшее профессиональное образование	Размещение объектов капитального строительства, предназначенных для профессионального образования и просвещения (профессиональные технические училища, колледжи, художественные, музыкальные училища, общества знаний, институты, университеты, организации по переподготовке и повышению квалификации специалистов и иные организации, осуществляющие деятельность по образованию и просвещению), в том числе зданий, спортивных сооружений, предназначенных для занятия обучающихся физической культурой и спортом	спортивные площадки; площадки для отдыха, служебные хозяйственные постройки; инженерные сооружения коммунального обслуживания, сооружения инженерной защиты; благоустройство и озеленение
3.6.1	Объекты культурно-досуговой деятельности	Размещение зданий, предназначенных для размещения музеев, выставочных залов, художественных галерей, домов культуры, библиотек, кинотеатров и кинозалов, театров, филармоний, концертных залов, планетариев	плоскостные открытые стоянки (парковки) транспортных средств, площадки для отдыха; инженерные сооружения коммунального обслуживания; сооружения инженерной защиты; благоустройство и озеленение
3.8.1	Государственное управление	Размещение зданий, предназначенных для размещения государственных органов, государственного пенсионного фонда, органов	плоскостные открытые стоянки (парковки) транспортных средств, площадки для отдыха; инженерные

		местного самоуправления, судов, а также организаций, непосредственно обеспечивающих их деятельность или оказывающих государственные и (или) муниципальные услуги	сооружения коммунального обслуживания; сооружения инженерной защиты; благоустройство и озеленение
4.6	Общественное питание	Размещение объектов капитального строительства в целях устройства мест общественного питания (рестораны, кафе, столовые, закусочные, бары)	плоскостные открытые стоянки (парковки) транспортных средств, площадки для отдыха; инженерные сооружения коммунального обслуживания; сооружения инженерной защиты, площадки для размещения контейнеров ТБО; благоустройство и озеленение
4.9	Служебные гаражи	Размещение постоянных или временных гаражей, стоянок для хранения служебного автотранспорта, используемого в целях осуществления видов деятельности, предусмотренных видами разрешенного использования с кодами 3.0, 4.0, а также для стоянки и хранения транспортных средств общего пользования, в том числе в депо	автомобильные мойки
3.1.1	Предоставление коммунальных услуг	Размещение зданий и сооружений, обеспечивающих поставку воды, тепла, электричества, газа, отвод канализационных стоков, очистку и уборку объектов недвижимости (котельных, водозаборов, очистных сооружений, насосных станций, водопроводов, линий электропередач, трансформаторных подстанций, газопроводов, линий связи, телефонных станций, канализаций, стоянок, гаражей и мастерских для обслуживания уборочной и аварийной техники, сооружений, необходимых для сбора и плавки снега)	плоскостные открытые стоянки (парковки) транспортных средств, площадки для отдыха; инженерные сооружения коммунального обслуживания; сооружения инженерной защиты, площадки для размещения контейнеров ТБО; благоустройство и озеленение; гараж для хранения служебного транспорта
3.2.3	Оказание услуг связи	Размещение зданий, предназначенных для размещения пунктов оказания услуг почтовой, телеграфной, междугородней и международной телефонной связи	плоскостные открытые стоянки (парковки) транспортных средств, площадки для отдыха; инженерные сооружения коммунального обслуживания; сооружения инженерной защиты

5.1.2	Обеспечение занятий спортом в помещениях	Размещение спортивных клубов, спортивных залов, бассейнов, физкультурно-оздоровительных комплексов в зданиях и сооружениях	плоскостные открытые стоянки (парковки) транспортных средств, площадки для отдыха; инженерные сооружения коммунального обслуживания; сооружения инженерной защиты; благоустройство и озеленение
5.1.3	Площадки для занятий спортом	Размещение площадок для занятия спортом и физкультурой на открытом воздухе (физкультурные площадки, беговые дорожки, поля для спортивной игры)	не устанавливаются
8.3	Обеспечение внутреннего правопорядка	Размещение объектов капитального строительства, необходимых для подготовки и поддержания в готовности органов внутренних дел, Росгвардии и спасательных служб, в которых существует военизированная служба; размещение объектов гражданской обороны, за исключением объектов гражданской обороны, являющихся частями производственных зданий	инженерные сооружения коммунального обслуживания, сооружения инженерной защиты; гараж для хранения служебного автотранспорта; плоскостные открытые стоянки (парковки) транспортных средств общего пользования
9.3	Историко-культурная деятельность	Сохранение и изучение объектов культурного наследия народов Российской Федерации (памятников истории и культуры), в том числе: объектов археологического наследия, достопримечательных мест, мест бытования исторических промыслов, производств и ремесел, исторических поселений, недействующих военных и гражданских захоронений, объектов культурного наследия, хозяйственная деятельность, являющаяся историческим промыслом или ремеслом, а также хозяйственная деятельность, обеспечивающая познавательный туризм	элементы благоустройства территории и озеленение
12.0.1	Улично-дорожная сеть	Размещение объектов улично-дорожной сети: автомобильных дорог, трамвайных путей и пешеходных тротуаров в границах населенных пунктов, пешеходных переходов, бульваров, площадей, проездов, велодорожек и объектов	не устанавливаются

		велотранспортной и инженерной инфраструктуры; размещение придорожных стоянок (парковок) транспортных средств в границах городских улиц и дорог, за исключением предусмотренных видами разрешенного использования с кодами 2.7.1, 4.9, 7.2.3, а также некапитальных сооружений, предназначенных для охраны транспортных средств	
12.0.2	Благоустройство территории	Размещение декоративных, технических, планировочных, конструктивных устройств, элементов озеленения, различных видов оборудования и оформления, малых архитектурных форм, некапитальных нестационарных строений и сооружений, информационных щитов и указателей, применяемых как составные части благоустройства территории, общественных туалетов	площадки: детские, спортивные, для отдыха для массовых зрелищных мероприятий; инженерные сооружения коммунального обслуживания; сооружения инженерной защиты; остановочные пункты общественного транспорта; диспетчерские пункты; элементы благоустройства
Условно разрешенные виды использования			
6.8	Связь	Размещение объектов связи, радиовещания, телевидения, включая воздушные радиорелейные, надземные и подземные кабельные линии связи, линии радиофикации, антенные поля, усилительные пункты на кабельных линиях связи, инфраструктуру спутниковой связи и телерадиовещания, за исключением объектов связи, размещение которых предусмотрено содержанием видов разрешенного использования с кодами 3.1.1, 3.2.3	не устанавливаются

3. Предельные (минимальные и (или) максимальные) размеры земельных участков и предельные параметры разрешенного строительства, реконструкции объектов капитального строительства:

Наименование вида разрешенного использования земельных участков и объектов капитального строительства (код)	Площадь земельного участка, га		Предельное количество этажей зданий, строений и сооружений	Максимальный процент застройки в границах земельного участка, %
	минимальная	максимальная		

Бытовое обслуживание (3.3)	не устанавливается*	0,5	2	50
Общественное питание (4.6)	0,06	0,5	1	60
Иные виды в составе данного регламента	не устанавливаются*			

*предельные размеры земельных участков и предельные параметры разрешенного строительства, реконструкции объектов капитального строительства определяются в соответствии с региональными нормативами градостроительного проектирования, местными нормативами градостроительного проектирования, национальными стандартами, сводами правил, а также действующими строительными, экологическими, санитарно-эпидемиологическими, противопожарными и иными правилами и нормативными документами, заданием на проектирование.

4. Иные расчетные показатели, применяемые при градостроительной деятельности установлены в статьях 22-23 данных Правил, в соответствии с Региональными нормативами градостроительного проектирования Республики Крым.

Статья 27. Градостроительный регламент зоны производственно-коммунального назначения (ПК)

1. Цели выделения зоны:

Обеспечение правовых условий формирования, развития и обслуживания территорий, предназначенных для размещения промышленных, коммунальных и складских объектов.

2. Перечень видов разрешённого использования земельных участков и объектов капитального строительства:

Код *	Наименование вида разрешенного использования земельных участков и объектов капитального строительства	Описание вида разрешенного использования	Вспомогательные виды разрешенного использования земельных участков и объектов капитального строительства
Основные виды разрешенного использования			
4.1	Деловое управление	Размещение объектов капитального строительства с целью: размещения объектов управленческой деятельности, не связанной с государственным или муниципальным управлением и оказанием услуг, а	плоскостные открытые стоянки (парковки) транспортных средств, площадки для отдыха; инженерные сооружения коммунального

		также с целью обеспечения совершения сделок, не требующих передачи товара в момент их совершения между организациями, в том числе биржевая деятельность (за исключением банковской и страховой деятельности)	обслуживания; сооружения инженерной защиты; благоустройство и озеленение
6.0	Производственная деятельность	Размещение объектов капитального строительства в целях добычи полезных ископаемых, их переработки, изготовления вещей промышленным способом.	административные здания; магазины; общественное питание; служебные гаражи; склады и (или) складские площадки; инженерные сооружения коммунального обслуживания; сооружения инженерной защиты; благоустройство и озеленение
6.1	Недропользование	Осуществление геологических изысканий; добыча полезных ископаемых открытым (карьеры, отвалы) и закрытым (шахты, скважины) способами; размещение объектов капитального строительства, в том числе подземных, в целях добычи полезных ископаемых; размещение объектов капитального строительства, необходимых для подготовки сырья к транспортировке и (или) промышленной переработке; размещение объектов капитального строительства, предназначенных для проживания в них сотрудников, осуществляющих обслуживание зданий и сооружений, необходимых для целей недропользования, если добыча полезных ископаемых происходит на межселенной территории	не устанавливаются
6.3	Легкая промышленность	Размещение объектов капитального строительства, предназначенных для текстильной, фарфоро-фаянсовой, электронной промышленности	административные здания; магазины; общественное питание; служебные гаражи; склады и (или) складские площадки; инженерные сооружения коммунального обслуживания; сооружения инженерной защиты; благоустройство и озеленение
6.3.1	Фармацевтическая	Размещение объектов капитального строительства,	административные здания; магазины;

	промышленность	предназначенных для фармацевтического производства, в том числе объектов, в отношении которых предусматривается установление охранных или санитарно-защитных зон	общественное питание; служебные гаражи; склады и (или) складские площадки; инженерные сооружения коммунального обслуживания; сооружения инженерной защиты; благоустройство и озеленение
6.6	Строительная промышленность	Размещение объектов капитального строительства, предназначенных для производства: строительных материалов (кирпичей, пиломатериалов, цемента, крепежных материалов), бытового и строительного газового и сантехнического оборудования, лифтов и подъемников, столярной продукции, сборных домов или их частей и тому подобной продукции	административные здания; магазины; общественное питание; служебные гаражи; склады и (или) складские площадки; инженерные сооружения коммунального обслуживания; сооружения инженерной защиты; благоустройство и озеленение
6.9	Склады	Размещение сооружений, имеющих назначение по временному хранению, распределению и перевалке грузов (за исключением хранения стратегических запасов), не являющихся частями производственных комплексов, на которых был создан груз: промышленные базы, склады, погрузочные терминалы и доки, нефтехранилища и нефтеналивные станции, газовые хранилища и обслуживающие их газоконденсатные и газоперекачивающие станции, элеваторы и продовольственные склады, за исключением железнодорожных перевалочных складов	не устанавливаются
6.9.1	Складские площадки	Временное хранение, распределение и перевалка грузов (за исключением хранения стратегических запасов) на открытом воздухе	не устанавливаются
6.12	Научно-производственная деятельность	Размещение технологических, промышленных, агропромышленных парков, бизнес-инкубаторов	административные здания, банковская и страховая деятельности; общественное питание, служебные гаражи, склады и (или) складские площадки; инженерные сооружения коммунального обслуживания; сооружения инженерной защиты; благоустройство и озеленение

2.7.1	Хранение автотранспорта	Размещение отдельно стоящих и пристроенных гаражей, в том числе подземных, предназначенных для хранения автотранспорта, в том числе с разделением на машино-места, за исключением гаражей, размещение которых предусмотрено содержанием видов разрешенного использования с кодами 2.7.2, 4.9	не устанавливаются
2.7.2	Размещение гаражей для собственных нужд	Размещение для собственных нужд отдельно стоящих гаражей и (или) гаражей, блокированных общими стенами с другими гаражами в одном ряду, имеющих общие с ними крышу, фундамент и коммуникации	не устанавливаются
3.2.4	Общежития	Размещение зданий, предназначенных для размещения общежитий, предназначенных для проживания граждан на время их работы, службы или обучения, за исключением зданий, размещение которых предусмотрено содержанием вида разрешенного использования с кодом 4.7	спортивные и (или) детские площадки, площадки для отдыха, инженерные сооружения коммунального обслуживания; сооружения инженерной защиты, благоустройство и озеленение
3.3	Бытовое обслуживание	Размещение объектов капитального строительства, предназначенных для оказания населению или организациям бытовых услуг (мастерские мелкого ремонта, ателье, бани, парикмахерские, прачечные, химчистки, похоронные бюро)	плоскостные открытые стоянки (парковки) транспортных средств, площадки для отдыха; инженерные сооружения коммунального обслуживания; сооружения инженерной защиты; благоустройство и озеленение
3.4.1	Амбулаторно-поликлиническое обслуживание	Размещение объектов капитального строительства, предназначенных для оказания гражданам амбулаторно-поликлинической медицинской помощи (поликлиники, фельдшерские пункты, пункты здравоохранения, центры матери и ребенка, диагностические центры, молочные кухни, станции донорства крови, клинические лаборатории)	плоскостные открытые стоянки (парковки) транспортных средств, площадки для отдыха; инженерные сооружения коммунального обслуживания; сооружения инженерной защиты; благоустройство и озеленение
3.9.1	Обеспечение деятельности в области гидрометеорологии и смежных с ней областях	Размещение объектов капитального строительства, предназначенных для наблюдений за физическими и химическими процессами, происходящими в окружающей среде, определения ее гидрометеорологических, агрометеорологических и	не устанавливаются

		гелиогеофизических характеристик, уровня загрязнения атмосферного воздуха, почв, водных объектов, в том числе по гидробиологическим показателям, и околоземного - космического пространства, зданий и сооружений, используемых в области гидрометеорологии и смежных с ней областях (доплеровские метеорологические радиолокаторы, гидрологические посты и другие)	
3.9.2	Проведение научных исследований	Размещение зданий и сооружений, предназначенных для проведения научных изысканий, исследований и разработок (научно-исследовательские и проектные институты, научные центры, инновационные центры, государственные академии наук, опытно-конструкторские центры, в том числе отраслевые)	плоскостные открытые стоянки (парковки) транспортных средств, площадки для отдыха; инженерные сооружения коммунального обслуживания; сооружения инженерной защиты; благоустройство и озеленение
3.9.3	Проведение научных испытаний	Размещение зданий и сооружений для проведения изысканий, испытаний опытных промышленных образцов, для размещения организаций, осуществляющих научные изыскания, исследования и разработки, научные и селекционные работы, ведение сельского и лесного хозяйства для получения ценных с научной точки зрения образцов растительного и животного мира	не устанавливаются
3.10.1	Амбулаторное ветеринарное обслуживание	Размещение объектов капитального строительства, предназначенных для оказания ветеринарных услуг без содержания животных	плоскостные открытые стоянки (парковки) транспортных средств, площадки для отдыха; инженерные сооружения коммунального обслуживания; сооружения инженерной защиты; благоустройство и озеленение
4.4	Магазины	Размещение объектов капитального строительства, предназначенных для продажи товаров, торговая площадь которых составляет до 5000 кв. м	плоскостные открытые стоянки (парковки) транспортных средств, площадки для отдыха; инженерные сооружения коммунального обслуживания; сооружения инженерной защиты, площадки для размещения контейнеров ТБО; благоустройство и

			озеленение
4.5	Банковская и страховая деятельность	Размещение объектов капитального строительства, предназначенных для размещения организаций, оказывающих банковские и страховые услуги	плоскостные открытые стоянки (парковки) транспортных средств, площадки для отдыха; инженерные сооружения коммунального обслуживания; сооружения инженерной защиты, площадки для размещения контейнеров ТБО; благоустройство и озеленение
4.6	Общественное питание	Размещение объектов капитального строительства в целях устройства мест общественного питания (рестораны, кафе, столовые, закусочные, бары)	плоскостные открытые стоянки (парковки) транспортных средств, площадки для отдыха; инженерные сооружения коммунального обслуживания; сооружения инженерной защиты, площадки для размещения контейнеров ТБО; благоустройство и озеленение
4.9	Служебные гаражи	Размещение постоянных или временных гаражей, стоянок для хранения служебного автотранспорта, используемого в целях осуществления видов деятельности, предусмотренных видами разрешенного использования с кодами 3.0, 4.0, а также для стоянки и хранения транспортных средств общего пользования, в том числе в депо	автомобильные мойки; благоустройство и озеленение
4.9.1.1	Заправка транспортных средств	Размещение автозаправочных станций; размещение магазинов сопутствующей торговли, зданий для организации общественного питания в качестве объектов дорожного сервиса	плоскостные открытые стоянки (парковки) транспортных средств, площадки для отдыха; инженерные сооружения коммунального обслуживания; сооружения инженерной защиты, площадки для размещения контейнеров ТБО; благоустройство и озеленение
4.9.1.3	Автомобильные мойки	Размещение автомобильных моек, а также размещение магазинов сопутствующей торговли	плоскостные открытые стоянки (парковки) транспортных средств, площадки для отдыха; инженерные

			сооружения коммунального обслуживания; сооружения инженерной защиты, площадки для размещения контейнеров ТБО; благоустройство и озеленение
4.9.1.4	Ремонт автомобилей	Размещение мастерских, предназначенных для ремонта и обслуживания автомобилей, и прочих объектов дорожного сервиса, а также размещение магазинов сопутствующей торговли	плоскостные открытые стоянки (парковки) транспортных средств, площадки для отдыха; инженерные сооружения коммунального обслуживания; сооружения инженерной защиты, площадки для размещения контейнеров ТБО; благоустройство и озеленение
3.1.1	Предоставление коммунальных услуг	Размещение зданий и сооружений, обеспечивающих поставку воды, тепла, электричества, газа, отвод канализационных стоков, очистку и уборку объектов недвижимости (котельных, водозаборов, очистных сооружений, насосных станций, водопроводов, линий электропередач, трансформаторных подстанций, газопроводов, линий связи, телефонных станций, канализаций, стоянок, гаражей и мастерских для обслуживания уборочной и аварийной техники, сооружений, необходимых для сбора и плавки снега)	плоскостные открытые стоянки (парковки) транспортных средств, площадки для отдыха; инженерные сооружения коммунального обслуживания; сооружения инженерной защиты, площадки для размещения контейнеров ТБО; благоустройство и озеленение; гараж для хранения служебного транспорта
3.1.2	Административные здания организаций, обеспечивающих предоставление коммунальных услуг	Размещение зданий, предназначенных для приема физических и юридических лиц в связи с предоставлением им коммунальных услуг	плоскостные открытые стоянки (парковки) транспортных средств, площадки для отдыха; инженерные сооружения коммунального обслуживания; сооружения инженерной защиты, площадки для размещения контейнеров ТБО; благоустройство и озеленение; гараж для хранения служебного транспорта
5.1.2	Обеспечение занятий спортом в помещениях	Размещение спортивных клубов, спортивных залов, бассейнов, физкультурно-оздоровительных комплексов в зданиях и сооружениях	плоскостные открытые стоянки (парковки) транспортных средств, площадки для отдыха; инженерные

			сооружения коммунального обслуживания; сооружения инженерной защиты; благоустройство и озеленение
6.8	Связь	Размещение объектов связи, радиовещания, телевидения, включая воздушные радиорелейные, надземные и подземные кабельные линии связи, линии радиофикации, антенные поля, усилительные пункты на кабельных линиях связи, инфраструктуру спутниковой связи и телерадиовещания, за исключением объектов связи, размещение которых предусмотрено содержанием видов разрешенного использования с кодами 3.1.1, 3.2.3	не устанавливаются
7.2.1	Размещение автомобильных дорог	Размещение автомобильных дорог за пределами населенных пунктов и технически связанных с ними сооружений, придорожных стоянок (парковок) транспортных средств в границах городских улиц и дорог, за исключением предусмотренных видами разрешенного использования с кодами 2.7.1, 4.9, 7.2.3, а также некапитальных сооружений, предназначенных для охраны транспортных средств; размещение объектов, предназначенных для размещения постов органов внутренних дел, ответственных за безопасность дорожного движения	не устанавливаются
8.3	Обеспечение внутреннего правопорядка	Размещение объектов капитального строительства, необходимых для подготовки и поддержания в готовности органов внутренних дел, Росгвардии и спасательных служб, в которых существует военизированная служба; размещение объектов гражданской обороны, за исключением объектов гражданской обороны, являющихся частями производственных зданий	плоскостные открытые стоянки (парковки) транспортных средств, площадки для отдыха; инженерные сооружения коммунального обслуживания; сооружения инженерной защиты; благоустройство и озеленение
9.3	Историко-культурная деятельность	Сохранение и изучение объектов культурного наследия народов Российской Федерации (памятников истории и культуры), в том числе: объектов археологического наследия,	элементы благоустройства территории и озеленение

		достопримечательных мест, мест бытования исторических промыслов, производств и ремесел, исторических поселений, недействующих военных и гражданских захоронений, объектов культурного наследия, хозяйственная деятельность, являющаяся историческим промыслом или ремеслом, а также хозяйственная деятельность, обеспечивающая познавательный туризм	
12.0.1	Улично-дорожная сеть	Размещение объектов улично-дорожной сети: автомобильных дорог, трамвайных путей и пешеходных тротуаров в границах населенных пунктов, пешеходных переходов, бульваров, площадей, проездов, велодорожек и объектов велотранспортной и инженерной инфраструктуры; размещение придорожных стоянок (парковок) транспортных средств в границах городских улиц и дорог, за исключением предусмотренных видами разрешенного использования с кодами 2.7.1, 4.9, 7.2.3, а также некапитальных сооружений, предназначенных для охраны транспортных средств	не устанавливаются
12.0.2	Благоустройство территории	Размещение декоративных, технических, планировочных, конструктивных устройств, элементов озеленения, различных видов оборудования и оформления, малых архитектурных форм, некапитальных нестационарных строений и сооружений, информационных щитов и указателей, применяемых как составные части благоустройства территории, общественных туалетов	не устанавливаются
Условно разрешенные виды использования			
6.2	Тяжелая промышленность	Размещение объектов капитального строительства горно-обогатительной и горно-перерабатывающей, металлургической, машиностроительной промышленности, а также изготовления и ремонта	административные здания; общественное питание; служебные гаражи; склады и (или) складские площадки; инженерные сооружения коммунального

		продукции судостроения, авиастроения, вагоностроения, машиностроения, станкостроения, а также другие подобные промышленные предприятия, для эксплуатации которых предусматривается установление охранных или санитарно-защитных зон, за исключением случаев, когда объект промышленности отнесен к иному виду разрешенного использования	обслуживания; сооружения инженерной защиты; благоустройство и озеленение
6.5	Нефтехимическая промышленность	Размещение объектов капитального строительства, предназначенных для переработки углеводородного сырья, изготовления удобрений, полимеров, химической продукции бытового назначения и подобной продукции, а также другие подобные промышленные предприятия	административные здания, общественное питание; служебные гаражи; склады и (или) складские площадки; инженерные сооружения коммунального обслуживания; сооружения инженерной защиты; благоустройство и озеленение
6.11	Целлюлозно-бумажная промышленность	Размещение объектов капитального строительства, предназначенных для целлюлозно-бумажного производства, производства целлюлозы, древесной массы, бумаги, картона и изделий из них, издательской и полиграфической деятельности, тиражирования записанных носителей информации	административные здания, общественное питание; служебные гаражи; склады и (или) складские площадки; инженерные сооружения коммунального обслуживания; сооружения инженерной защиты; благоустройство и озеленение

3. Предельные (минимальные и (или) максимальные) размеры земельных участков и предельные параметры разрешенного строительства, реконструкции объектов капитального строительства в границах территориальной зоны ПК не подлежат установлению. Предельные размеры земельных участков и предельные параметры разрешенного строительства, реконструкции объектов капитального строительства определяются в соответствии с региональными нормативами градостроительного проектирования, местными нормативами градостроительного проектирования, национальными стандартами, сводами правил, а также действующими строительными, экологическими, санитарно-эпидемиологическими, противопожарными и иными правилами и нормативными документами, заданием на проектирование.

4. Иные расчетные показатели, применяемые при градостроительной деятельности установлены в статьях 22-23 данных Правил, в соответствии с Региональными нормативами градостроительного проектирования Республики Крым.

Статья 28. Градостроительный регламент зоны инженерно-транспортного назначения (ИТ)

1. Цели выделения зоны:

Обеспечение правовых условий формирования, развития и обслуживания территорий для размещения объектов преимущественно инженерного и транспортного назначения.

2. Перечень видов разрешённого использования земельных участков и объектов капитального строительства:

Код *	Наименование вида разрешенного использования земельных участков и объектов капитального строительства	Описание вида разрешенного использования	Вспомогательные виды разрешенного использования земельных участков и объектов капитального строительства
Основные виды разрешенного использования			
3.1	Коммунальное обслуживание	Размещение зданий и сооружений в целях обеспечения физических и юридических лиц коммунальными услугами. Содержание данного вида разрешенного использования включает в себя содержание видов разрешенного использования с кодами 3.1.1 - 3.1.2	не устанавливаются
3.1.1	Предоставление коммунальных услуг	Размещение зданий и сооружений, обеспечивающих поставку воды, тепла, электричества, газа, отвод канализационных стоков, очистку и уборку объектов недвижимости (котельных, водозаборов, очистных сооружений, насосных станций, водопроводов, линий электропередач, трансформаторных подстанций, газопроводов, линий связи, телефонных станций, канализаций, стоянок, гаражей и мастерских для обслуживания уборочной и аварийной техники, сооружений, необходимых для сбора и плавки снега)	плоскостные открытые стоянки (парковки) транспортных средств, площадки для отдыха; инженерные сооружения коммунального обслуживания; сооружения инженерной защиты, площадки для размещения контейнеров ТБО; благоустройство и озеленение; гараж для хранения служебного транспорта
3.1.2	Административные здания организаций, обеспечивающих предоставление коммунальных услуг	Размещение зданий, предназначенных для приема физических и юридических лиц в связи с предоставлением им коммунальных услуг	плоскостные открытые стоянки (парковки) транспортных средств, площадки для отдыха; инженерные сооружения коммунального обслуживания; сооружения инженерной

			защиты, площадки для размещения контейнеров ТБО; благоустройство и озеленение; гараж для хранения служебного транспорта
3.9.1	Обеспечение деятельности в области гидрометеорологии и смежных с ней областях	Размещение объектов капитального строительства, предназначенных для наблюдений за физическими и химическими процессами, происходящими в окружающей среде, определения ее гидрометеорологических, агрометеорологических и гелиогеофизических характеристик, уровня загрязнения атмосферного воздуха, почв, водных объектов, в том числе по гидробиологическим показателям, и околоземного - космического пространства, зданий и сооружений, используемых в области гидрометеорологии и смежных с ней областях (доплеровские метеорологические радиолокаторы, гидрологические посты и другие)	не устанавливаются
4.5	Банковская и страховая деятельность	Размещение объектов капитального строительства, предназначенных для размещения организаций, оказывающих банковские и страховые услуги	плоскостные открытые стоянки (парковки) транспортных средств, площадки для отдыха; инженерные сооружения коммунального обслуживания; сооружения инженерной защиты, площадки для размещения контейнеров ТБО; благоустройство и озеленение
4.9	Служебные гаражи	Размещение постоянных или временных гаражей, стоянок для хранения служебного автотранспорта, используемого в целях осуществления видов деятельности, предусмотренных видами разрешенного использования с кодами 3.0, 4.0, а также для стоянки и хранения транспортных средств общего пользования, в том числе в депо	автомобильные мойки, благоустройство и озеленение
4.9.1.1	Заправка транспортных средств	Размещение автозаправочных станций; размещение магазинов сопутствующей торговли, зданий для организации общественного питания в качестве	плоскостные открытые стоянки (парковки) транспортных средств, площадки для отдыха; инженерные

		объектов дорожного сервиса	сооружения коммунального обслуживания; сооружения инженерной защиты, площадки для размещения контейнеров ТБО; благоустройство и озеленение
4.9.1.2	Обеспечение дорожного отдыха	Размещение зданий для предоставления гостиничных услуг в качестве дорожного сервиса (мотелей), а также размещение магазинов сопутствующей торговли, зданий для организации общественного питания в качестве объектов дорожного сервиса	плоскостные открытые стоянки (парковки) транспортных средств, площадки для отдыха; инженерные сооружения коммунального обслуживания; сооружения инженерной защиты, площадки для размещения контейнеров ТБО; благоустройство и озеленение
4.9.1.3	Автомобильные мойки	Размещение автомобильных моек, а также размещение магазинов сопутствующей торговли	плоскостные открытые стоянки (парковки) транспортных средств, площадки для отдыха; инженерные сооружения коммунального обслуживания; сооружения инженерной защиты, площадки для размещения контейнеров ТБО; благоустройство и озеленение
4.9.1.4	Ремонт автомобилей	Размещение мастерских, предназначенных для ремонта и обслуживания автомобилей, и прочих объектов дорожного сервиса, а также размещение магазинов сопутствующей торговли	плоскостные открытые стоянки (парковки) транспортных средств, площадки для отдыха; инженерные сооружения коммунального обслуживания; сооружения инженерной защиты, площадки для размещения контейнеров ТБО; благоустройство и озеленение
6.1	Недропользование	Осуществление геологических изысканий; добыча полезных ископаемых открытым (карьеры, отвалы) и закрытым (шахты, скважины) способами; размещение объектов капитального строительства, в том числе подземных, в целях добычи полезных ископаемых;	не устанавливаются

		размещение объектов капитального строительства, необходимых для подготовки сырья к транспортировке и (или) промышленной переработке; размещение объектов капитального строительства, предназначенных для проживания в них сотрудников, осуществляющих обслуживание зданий и сооружений, необходимых для целей недропользования, если добыча полезных ископаемых происходит на межселенной территории	
6.8	Связь	Размещение объектов связи, радиовещания, телевидения, включая воздушные радиорелейные, надземные и подземные кабельные линии связи, линии радиофикации, антенные поля, усилительные пункты на кабельных линиях связи, инфраструктуру спутниковой связи и телерадиовещания, за исключением объектов связи, размещение которых предусмотрено содержанием видов разрешенного использования с кодами 3.1.1, 3.2.3	не устанавливаются
6.9.1	Складские площадки	Временное хранение, распределение и перевалка грузов (за исключением хранения стратегических запасов) на открытом воздухе	не устанавливаются
7.2	Автомобильный транспорт	Размещение зданий и сооружений автомобильного транспорта. Содержание данного вида разрешенного использования включает в себя содержание видов разрешенного использования с кодами 7.2.1 - 7.2.3	не устанавливаются
7.2.1	Размещение автомобильных дорог	Размещение автомобильных дорог за пределами населенных пунктов и технически связанных с ними сооружений, придорожных стоянок (парковок) транспортных средств в границах городских улиц и дорог, за исключением предусмотренных видами разрешенного использования с кодами 2.7.1, 4.9, 7.2.3, а также некапитальных сооружений, предназначенных для охраны транспортных средств; размещение объектов, предназначенных для размещения постов органов внутренних дел,	не устанавливаются

		ответственных за безопасность дорожного движения	
7.2.2	Обслуживание перевозок пассажиров	Размещение зданий и сооружений, предназначенных для обслуживания пассажиров, за исключением объектов капитального строительства, размещение которых предусмотрено содержанием вида разрешенного использования с кодом 7.6	Магазины; банковская и страховая деятельности; общественное питание; служебные гаражи; инженерные сооружения коммунального обслуживания; сооружения инженерной защиты, благоустройство и озеленение
7.2.3	Стоянки транспорта общего пользования	Размещение стоянок транспортных средств, осуществляющих перевозки людей по установленному маршруту	остановочные павильоны, благоустройство и озеленение
8.3	Обеспечение внутреннего правопорядка	Размещение объектов капитального строительства, необходимых для подготовки и поддержания в готовности органов внутренних дел, Росгвардии и спасательных служб, в которых существует военизированная служба; размещение объектов гражданской обороны, за исключением объектов гражданской обороны, являющихся частями производственных зданий	плоскостные открытые стоянки (парковки) транспортных средств, площадки для отдыха; инженерные сооружения коммунального обслуживания; сооружения инженерной защиты; благоустройство и озеленение
11.3	Гидротехнические сооружения	Размещение гидротехнических сооружений, необходимых для эксплуатации водохранилищ (плотин, водосбросов, водозаборных, водовыпускных и других гидротехнических сооружений, судопропускных сооружений, рыбозащитных и рыбопропускных сооружений, берегозащитных сооружений)	не устанавливаются
12.0.1	Улично-дорожная сеть	Размещение объектов улично-дорожной сети: автомобильных дорог, трамвайных путей и пешеходных тротуаров в границах населенных пунктов, пешеходных переходов, бульваров, площадей, проездов, велодорожек и объектов велотранспортной и инженерной инфраструктуры; размещение придорожных стоянок (парковок) транспортных средств в границах городских улиц и дорог, за исключением предусмотренных видами разрешенного использования с кодами 2.7.1, 4.9,	не устанавливаются

		7.2.3, а также некапитальных сооружений, предназначенных для охраны транспортных средств	
12.0.2	Благоустройство территории	Размещение декоративных, технических, планировочных, конструктивных устройств, элементов озеленения, различных видов оборудования и оформления, малых архитектурных форм, некапитальных нестационарных строений и сооружений, информационных щитов и указателей, применяемых как составные части благоустройства территории, общественных туалетов	не устанавливаются
Условно разрешенные виды использования			
7.4	Воздушный транспорт	Размещение аэродромов, вертолетных площадок (вертодромов), обустройство мест для приводнения и причаливания гидросамолетов, размещение радиотехнического обеспечения полетов и прочих объектов, необходимых для взлета и приземления (приводнения) воздушных судов, размещение аэропортов (аэровокзалов) и иных объектов, необходимых для посадки и высадки пассажиров и их сопутствующего обслуживания и обеспечения их безопасности, а также размещение объектов, необходимых для погрузки, разгрузки и хранения грузов, перемещаемых воздушным путем; размещение объектов, предназначенных для технического обслуживания и ремонта воздушных судов	не устанавливаются
7.5	Трубопроводный транспорт	Размещение нефтепроводов, водопроводов, газопроводов и иных трубопроводов, а также иных зданий и сооружений, необходимых для эксплуатации названных трубопроводов	не устанавливаются

3. Предельные (минимальные и (или) максимальные) размеры земельных участков и предельные параметры разрешенного строительства, реконструкции объектов капитального строительства в границах территориальной зоны ИТ не подлежат установлению. Предельные размеры земельных участков и предельные параметры разрешенного строительства, реконструкции объектов капитального строительства определяются в соответствии с региональными нормативами градостроительного проектирования, местными нормативами градостроительного проектирования, национальными стандартами, сводами правил, а также действующими строительными, экологическими, санитарно-эпидемиологическими, противопожарными и иными правилами и нормативными документами, заданием на проектирование.

4. Иные расчетные показатели, применяемые при градостроительной деятельности установлены в статьях 22-23 данных Правил, в соответствии с Региональными нормативами градостроительного проектирования Республики Крым.

Статья 29. Градостроительный регламент зоны парков, скверов (Р-1)

1. Цели выделения зоны:

Обеспечение правовых условий формирования, развития и обслуживания территорий, предназначенных для размещения озеленения общего пользования (скверы, парки), прудов, озер, водохранилищ, преимущественно без возведения объектов капитального строительства.

2. Перечень видов разрешённого использования земельных участков и объектов капитального строительства:

Код *	Наименование вида разрешенного использования земельных участков и объектов капитального строительства	Описание вида разрешенного использования	Вспомогательные виды разрешенного использования земельных участков и объектов капитального строительства
Основные виды разрешенного использования			
3.6.2	Парки культуры и отдыха	Размещение парков культуры и отдыха	магазины продовольственные и сувенирной продукции; общественное питание; аттракционы; спортивные и (или) детские площадки; инженерные сооружения коммунального обслуживания; сооружения инженерной защиты; благоустройство и озеленение
5.1.3	Площадки для занятий спортом	Размещение площадок для занятия спортом и	не устанавливаются

		физкультурой на открытом воздухе (физкультурные площадки, беговые дорожки, поля для спортивной игры)	
9.3	Историко-культурная деятельность	Сохранение и изучение объектов культурного наследия народов Российской Федерации (памятников истории и культуры), в том числе: объектов археологического наследия, достопримечательных мест, мест бытования исторических промыслов, производств и ремесел, исторических поселений, недействующих военных и гражданских захоронений, объектов культурного наследия, хозяйственная деятельность, являющаяся историческим промыслом или ремеслом, а также хозяйственная деятельность, обеспечивающая познавательный туризм	не устанавливаются
11.0	Водные объекты	Ледники, снежники, ручьи, реки, озера, болота, территориальные моря и другие поверхностные водные объекты	не устанавливаются
11.1	Общее пользование водными объектами	Использование земельных участков, примыкающих к водным объектам способами, необходимыми для осуществления общего водопользования (водопользования, осуществляемого гражданами для личных нужд, а также забор (изъятие) водных ресурсов для целей питьевого и хозяйственно-бытового водоснабжения, купание, использование маломерных судов, водных мотоциклов и других технических средств, предназначенных для отдыха на водных объектах, водопой, если соответствующие запреты не установлены законодательством)	не устанавливаются
12.0.1	Улично-дорожная сеть	Размещение объектов улично-дорожной сети: автомобильных дорог, трамвайных путей и пешеходных тротуаров в границах населенных пунктов, пешеходных переходов, бульваров, площадей, проездов, велодорожек и объектов велотранспортной и инженерной инфраструктуры;	не устанавливаются

		размещение придорожных стоянок (парковок) транспортных средств в границах городских улиц и дорог, за исключением предусмотренных видами разрешенного использования с кодами 2.7.1, 4.9, 7.2.3, а также некапитальных сооружений, предназначенных для охраны транспортных средств	
12.0.2	Благоустройство территории	Размещение декоративных, технических, планировочных, конструктивных устройств, элементов озеленения, различных видов оборудования и оформления, малых архитектурных форм, некапитальных нестационарных строений и сооружений, информационных щитов и указателей, применяемых как составные части благоустройства территории, общественных туалетов	не устанавливаются
Условно разрешенные виды использования			
3.1.1	Предоставление коммунальных услуг	Размещение зданий и сооружений, обеспечивающих поставку воды, тепла, электричества, газа, отвод канализационных стоков, очистку и уборку объектов недвижимости (котельных, водозаборов, очистных сооружений, насосных станций, водопроводов, линий электропередач, трансформаторных подстанций, газопроводов, линий связи, телефонных станций, канализаций, стоянок, гаражей и мастерских для обслуживания уборочной и аварийной техники, сооружений, необходимых для сбора и плавки снега)	не устанавливаются
5.4	Причалы для маломерных судов	Размещение сооружений, предназначенных для причаливания, хранения и обслуживания яхт, катеров, лодок и других маломерных судов	не устанавливаются
6.8	Связь	Размещение объектов связи, радиовещания, телевидения, включая воздушные радиорелейные, надземные и подземные кабельные линии связи, линии радиофикации, антенные поля, усилительные пункты на кабельных линиях связи, инфраструктуру	не устанавливаются

		спутниковой связи и телерадиовещания, за исключением объектов связи, размещение которых предусмотрено содержанием видов разрешенного использования с кодами 3.1.1, 3.2.3	
8.3	Обеспечение внутреннего правопорядка	Размещение объектов капитального строительства, необходимых для подготовки и поддержания в готовности органов внутренних дел, Росгвардии и спасательных служб, в которых существует военизированная служба; размещение объектов гражданской обороны, за исключением объектов гражданской обороны, являющихся частями производственных зданий	не устанавливаются
11.3	Гидротехнические сооружения	Размещение гидротехнических сооружений, необходимых для эксплуатации водохранилищ (плотин, водосбросов, водозаборных, водовыпускных и других гидротехнических сооружений, судопропускных сооружений, рыбозащитных и рыбопропускных сооружений, берегозащитных сооружений)	не устанавливаются

3. Предельные (минимальные и (или) максимальные) размеры земельных участков и предельные параметры разрешенного строительства, реконструкции объектов капитального строительства в границах территориальной зоны Р-1 не подлежат установлению. Предельные размеры земельных участков и предельные параметры разрешенного строительства, реконструкции объектов капитального строительства определяются в соответствии с региональными нормативами градостроительного проектирования, местными нормативами градостроительного проектирования, национальными стандартами, сводами правил, а также действующими строительными, экологическими, санитарно-эпидемиологическими, противопожарными и иными правилами и нормативными документами, заданием на проектирование.

4. Иные расчетные показатели, применяемые при градостроительной деятельности установлены в статьях 22-23 данных Правил, в соответствии с Региональными нормативами градостроительного проектирования Республики Крым.

Статья 30. Градостроительный регламент зоны рекреационного назначения (Р-2)

1. Цели выделения зоны:

Обеспечение правовых условий формирования, развития и обслуживания территорий, предназначенных для размещения озеленения общего пользования (скверы, парки), прудов, озер, водохранилищ, с возможностью размещения объектов, используемых для отдыха граждан и туризма, занятия физкультурой и спортом.

2. Перечень видов разрешённого использования земельных участков и объектов капитального строительства:

Код *	Наименование вида разрешенного использования земельных участков и объектов капитального строительства	Описание вида разрешенного использования	Вспомогательные виды разрешенного использования земельных участков и объектов капитального строительства
Основные виды разрешенного использования			
3.6.1	Объекты культурно-досуговой деятельности	Размещение зданий, предназначенных для размещения музеев, выставочных залов, художественных галерей, домов культуры, библиотек, кинотеатров и кинозалов, театров, филармоний, концертных залов, планетариев	не устанавливаются
3.6.2	Парки культуры и отдыха	Размещение парков культуры и отдыха	магазины продовольственные и сувенирной продукции; общественное питание; аттракционы; спортивные и (или) детские площадки; инженерные сооружения коммунального обслуживания; сооружения инженерной защиты; благоустройство и озеленение
4.6	Общественное питание	Размещение объектов капитального строительства в целях устройства мест общественного питания (рестораны, кафе, столовые, закусочные, бары)	плоскостные открытые стоянки (парковки) транспортных средств, площадки для отдыха; инженерные сооружения коммунального обслуживания; сооружения инженерной защиты, площадки для размещения контейнеров ТБО; благоустройство и озеленение

4.8.1	Развлекательные мероприятия	Размещение зданий и сооружений, предназначенных для организации развлекательных мероприятий, путешествий, для размещения дискотек и танцевальных площадок, ночных клубов, аквапарков, боулинга, аттракционов и т.п., игровых автоматов (кроме игрового оборудования, используемого для проведения азартных игр), игровых площадок	плоскостные открытые стоянки (парковки) транспортных средств, площадки для отдыха; инженерные сооружения коммунального обслуживания; сооружения инженерной защиты, площадки для размещения контейнеров ТБО; благоустройство и озеленение
5.0	Отдых (рекреация)	Обустройство мест для занятия спортом, физической культурой, пешими или верховыми прогулками, отдыха и туризма, наблюдения за природой, пикников, охоты, рыбалки и иной деятельности; создание и уход за городскими лесами, скверами, прудами, озерами, водохранилищами, пляжами, а также обустройство мест отдыха в них. Содержание данного вида разрешенного использования включает в себя содержание видов разрешенного использования с кодами 5.1 - 5.5	не устанавливаются
5.1.2	Обеспечение занятий спортом в помещениях	Размещение спортивных клубов, спортивных залов, бассейнов, физкультурно-оздоровительных комплексов в зданиях и сооружениях	плоскостные открытые стоянки (парковки) транспортных средств, площадки для отдыха; инженерные сооружения коммунального обслуживания; сооружения инженерной защиты, площадки для размещения контейнеров ТБО; благоустройство и озеленение
5.1.3	Площадки для занятий спортом	Размещение площадок для занятия спортом и физкультурой на открытом воздухе (физкультурные площадки, беговые дорожки, поля для спортивной игры)	не устанавливаются
5.1.4	Оборудованные площадки для занятий спортом	Размещение сооружений для занятия спортом и физкультурой на открытом воздухе (теннисные корты, автодромы, мотодромы, трамплины, спортивные стрельбища)	не устанавливаются
5.1.5	Водный спорт	Размещение спортивных сооружений для занятия	не устанавливаются

		водными видами спорта (причалы и сооружения, необходимые для организации водных видов спорта и хранения соответствующего инвентаря)	
5.1.7	Спортивные базы	Размещение спортивных баз и лагерей, в которых осуществляется спортивная подготовка длительно проживающих в них лиц	не устанавливаются
5.2	Природно-познавательный туризм	Размещение баз и палаточных лагерей для проведения походов и экскурсий по ознакомлению с природой, пеших и конных прогулок, устройство троп и дорожек, размещение щитов с познавательными сведениями об окружающей природной среде; осуществление необходимых природоохранных и природовосстановительных мероприятий	не устанавливаются
5.2.1	Туристическое обслуживание	Размещение пансионатов, гостиниц, кемпингов, домов отдыха, не оказывающих услуги по лечению; размещение детских лагерей	не устанавливаются
5.3	Охота и рыбалка	Обустройство мест охоты и рыбалки, в том числе размещение дома охотника или рыболова, сооружений, необходимых для восстановления и поддержания поголовья зверей или количества рыбы	не устанавливаются
5.4	Причалы для маломерных судов	Размещение сооружений, предназначенных для причаливания, хранения и обслуживания яхт, катеров, лодок и других маломерных судов	не устанавливаются
5.5	Поля для гольфа или конных прогулок	Обустройство мест для игры в гольф или осуществления конных прогулок, в том числе осуществление необходимых земляных работ и размещения вспомогательных сооружений; размещение конноспортивных манежей, не предусматривающих устройство трибун	не устанавливаются
8.3	Обеспечение внутреннего правопорядка	Размещение объектов капитального строительства, необходимых для подготовки и поддержания в готовности органов внутренних дел, Росгвардии и спасательных служб, в которых существует военизированная служба;	не устанавливаются

		размещение объектов гражданской обороны, за исключением объектов гражданской обороны, являющихся частями производственных зданий	
9.3	Историко-культурная деятельность	Сохранение и изучение объектов культурного наследия народов Российской Федерации (памятников истории и культуры), в том числе: объектов археологического наследия, достопримечательных мест, мест бытования исторических промыслов, производств и ремесел, исторических поселений, недействующих военных и гражданских захоронений, объектов культурного наследия, хозяйственная деятельность, являющаяся историческим промыслом или ремеслом, а также хозяйственная деятельность, обеспечивающая познавательный туризм	не устанавливаются
11.0	Водные объекты	Ледники, снежники, ручьи, реки, озера, болота, территориальные моря и другие поверхностные водные объекты	не устанавливаются
11.1	Общее пользование водными объектами	Использование земельных участков, примыкающих к водным объектам способами, необходимыми для осуществления общего водопользования (водопользования, осуществляемого гражданами для личных нужд, а также забор (изъятие) водных ресурсов для целей питьевого и хозяйственно-бытового водоснабжения, купание, использование маломерных судов, водных мотоциклов и других технических средств, предназначенных для отдыха на водных объектах, водопой, если соответствующие запреты не установлены законодательством)	не устанавливаются
11.3	Гидротехнические сооружения	Размещение гидротехнических сооружений, необходимых для эксплуатации водохранилищ (плотин, водосбросов, водозаборных, водовыпускных и других гидротехнических сооружений, судопропускных сооружений, рыбозащитных и рыбопропускных сооружений, берегозащитных	не устанавливаются

		сооружений)	
12.0.1	Улично-дорожная сеть	Размещение объектов улично-дорожной сети: автомобильных дорог, трамвайных путей и пешеходных тротуаров в границах населенных пунктов, пешеходных переходов, бульваров, площадей, проездов, велодорожек и объектов велотранспортной и инженерной инфраструктуры; размещение придорожных стоянок (парковок) транспортных средств в границах городских улиц и дорог, за исключением предусмотренных видами разрешенного использования с кодами 2.7.1, 4.9, 7.2.3, а также некапитальных сооружений, предназначенных для охраны транспортных средств	не устанавливаются
12.0.2	Благоустройство территории	Размещение декоративных, технических, планировочных, конструктивных устройств, элементов озеленения, различных видов оборудования и оформления, малых архитектурных форм, некапитальных нестационарных строений и сооружений, информационных щитов и указателей, применяемых как составные части благоустройства территории, общественных туалетов	не устанавливаются
Условно разрешенные виды использования			
3.1.1	Предоставление коммунальных услуг	Размещение зданий и сооружений, обеспечивающих поставку воды, тепла, электричества, газа, отвод канализационных стоков, очистку и уборку объектов недвижимости (котельных, водозаборов, очистных сооружений, насосных станций, водопроводов, линий электропередач, трансформаторных подстанций, газопроводов, линий связи, телефонных станций, канализаций, стоянок, гаражей и мастерских для обслуживания уборочной и аварийной техники, сооружений, необходимых для сбора и плавки снега)	не устанавливаются
3.7.1	Осуществление религиозных	Размещение зданий и сооружений, предназначенных	не устанавливаются

	обрядов	для совершения религиозных обрядов и церемоний (в том числе церкви, соборы, храмы, часовни, мечети, молельные дома, синагоги)	
4.4	Магазины	Размещение объектов капитального строительства, предназначенных для продажи товаров, торговая площадь которых составляет до 5000 кв. м	не устанавливаются
6.8	Связь	Размещение объектов связи, радиовещания, телевидения, включая воздушные радиорелейные, надземные и подземные кабельные линии связи, линии радиофикации, антенные поля, усилительные пункты на кабельных линиях связи, инфраструктуру спутниковой связи и телерадиовещания, за исключением объектов связи, размещение которых предусмотрено содержанием видов разрешенного использования с кодами 3.1.1, 3.2.3	не устанавливаются

3. Предельные (минимальные и (или) максимальные) размеры земельных участков и предельные параметры разрешенного строительства, реконструкции объектов капитального строительства:

Наименование вида разрешенного использования земельных участков и объектов капитального строительства (код)	Площадь земельного участка, га		Предельное количество этажей зданий, строений и сооружений	Максимальный процент застройки в границах земельного участка, %
	минимальная	максимальная		
Парки культуры и отдыха (3.6.2)	не устанавливаются*	не устанавливаются*	2	30
Общественное питание (4.6)	0,06	не устанавливаются*	2	50
Развлекательные мероприятия (4.8.1)	0,1	не устанавливаются*	2	70
Иные виды в составе данного регламента	не устанавливаются*			

*предельные размеры земельных участков и предельные параметры разрешенного строительства, реконструкции объектов капитального строительства определяются в соответствии с региональными нормативами градостроительного проектирования, местными нормативами градостроительного проектирования, национальными стандартами, сводами правил, а также действующими строительными,

экологическими, санитарно-эпидемиологическими, противопожарными и иными правилами и нормативными документами, заданием на проектирование.

4. Иные расчетные показатели, применяемые при градостроительной деятельности установлены в статьях 22-23 данных Правил, в соответствии с Региональными нормативами градостроительного проектирования Республики Крым.

Статья 31. Градостроительный регламент зоны сельскохозяйственного использования в границах населенного пункта (СХ-1)

1. Цели выделения зоны:

Обеспечение правовых условий формирования, сохранения и обслуживания территорий сельскохозяйственного использования в границах населенного пункта, предназначенных для сельскохозяйственных угодий, для ведения сельского хозяйства, садоводства и огородничества.

2. Перечень видов разрешённого использования земельных участков и объектов капитального строительства:

Код *	Наименование вида разрешенного использования земельных участков и объектов капитального строительства	Описание вида разрешенного использования	Вспомогательные виды разрешенного использования земельных участков и объектов капитального строительства
Основные виды разрешенного использования			
1.1	Растениеводство	Осуществление хозяйственной деятельности, связанной с выращиванием сельскохозяйственных культур. Содержание данного вида разрешенного использования включает в себя содержание видов разрешенного использования с кодами 1.2 - 1.6	не устанавливаются
1.2	Выращивание зерновых и иных сельскохозяйственных культур	Осуществление хозяйственной деятельности на сельскохозяйственных угодьях, связанной с производством зерновых, бобовых, кормовых, технических, масличных, эфиромасличных и иных сельскохозяйственных культур	не устанавливаются
1.3	Овощеводство	Осуществление хозяйственной деятельности на	не устанавливаются

		сельскохозяйственных угодьях, связанной с производством картофеля, листовых, плодовых, луковичных и бахчевых сельскохозяйственных культур, в том числе с использованием теплиц	
1.4	Выращивание тонизирующих, лекарственных, цветочных культур	Осуществление хозяйственной деятельности, в том числе на сельскохозяйственных угодьях, связанной с производством чая, лекарственных и цветочных культур	не устанавливаются
1.5	Садоводство	Осуществление хозяйственной деятельности, в том числе на сельскохозяйственных угодьях, связанной с выращиванием многолетних плодовых и ягодных культур, винограда и иных многолетних культур	не устанавливаются
1.5.1	Виноградарство	Возделывание винограда на виноградопригодных землях	не устанавливаются
1.6	Выращивание льна и конопли	Осуществление хозяйственной деятельности, в том числе на сельскохозяйственных угодьях, связанной с выращиванием льна, конопли	не устанавливаются
1.20	Выпас сельскохозяйственных животных	Выпас сельскохозяйственных животных	не устанавливаются
3.1.1	Предоставление коммунальных услуг	Размещение зданий и сооружений, обеспечивающих поставку воды, тепла, электричества, газа, отвод канализационных стоков, очистку и уборку объектов недвижимости (котельных, водозаборов, очистных сооружений, насосных станций, водопроводов, линий электропередач, трансформаторных подстанций, газопроводов, линий связи, телефонных станций, канализаций, стоянок, гаражей и мастерских для обслуживания уборочной и аварийной техники, сооружений, необходимых для сбора и плавки снега)	не устанавливаются
13.1	Ведение огородничества	Осуществление отдыха и (или) выращивания гражданами для собственных нужд сельскохозяйственных культур; размещение хозяйственных построек, не являющихся объектами недвижимости, предназначенных для хранения инвентаря и урожая сельскохозяйственных культур	хозяйственно-бытовые постройки для удовлетворения личных нужд граждан: индивидуальный гараж, сарай, теплица, беседка; спортивная и (или) детская площадки; инженерные сооружения коммунального обслуживания;

			сооружения инженерной защиты
Условно разрешенные виды использования			
1.17	Питомники	Выращивание и реализация подроста деревьев и кустарников, используемых в сельском хозяйстве, а также иных сельскохозяйственных культур для получения рассады и семян; размещение сооружений, необходимых для указанных видов сельскохозяйственного производства	не устанавливаются
1.18	Обеспечение сельскохозяйственного производства	Размещение машинно-транспортных и ремонтных станций, ангаров и гаражей для сельскохозяйственной техники, амбаров, водонапорных башен, трансформаторных станций и иного технического оборудования, используемого для ведения сельского хозяйства	не устанавливаются
1.19	Сенокошение	Кошение трав, сбор и заготовка сена	не устанавливаются
2.2	Для ведения личного подсобного хозяйства (приусадебный земельный участок)	Размещение жилого дома, указанного в описании вида разрешенного использования с кодом 2.1; производство сельскохозяйственной продукции; размещение гаража и иных вспомогательных сооружений; содержание сельскохозяйственных животных	не устанавливаются
6.8	Связь	Размещение объектов связи, радиовещания, телевидения, включая воздушные радиорелейные, надземные и подземные кабельные линии связи, линии радиофикации, антенные поля, усилительные пункты на кабельных линиях связи, инфраструктуру спутниковой связи и телерадиовещания, за исключением объектов связи, размещение которых предусмотрено содержанием видов разрешенного использования с кодами 3.1.1, 3.2.3	не устанавливаются
9.3	Историко-культурная деятельность	Сохранение и изучение объектов культурного наследия народов Российской Федерации	не устанавливаются

		(памятников истории и культуры), в том числе: объектов археологического наследия, достопримечательных мест, мест бытования исторических промыслов, производств и ремесел, исторических поселений, недействующих военных и гражданских захоронений, объектов культурного наследия, хозяйственная деятельность, являющаяся историческим промыслом или ремеслом, а также хозяйственная деятельность, обеспечивающая познавательный туризм	
12.0.2	Благоустройство территории	Размещение декоративных, технических, планировочных, конструктивных устройств, элементов озеленения, различных видов оборудования и оформления, малых архитектурных форм, некапитальных нестационарных строений и сооружений, информационных щитов и указателей, применяемых как составные части благоустройства территории, общественных туалетов	не устанавливаются

3. Предельные (минимальные и (или) максимальные) размеры земельных участков и предельные параметры разрешенного строительства, реконструкции объектов капитального строительства в границах территориальной зоны СХ-1 не подлежат установлению. Предельные размеры земельных участков и предельные параметры разрешенного строительства, реконструкции объектов капитального строительства определяются в соответствии с региональными нормативами градостроительного проектирования, местными нормативами градостроительного проектирования, национальными стандартами, сводами правил, а также действующими строительными, экологическими, санитарно-эпидемиологическими, противопожарными и иными правилами и нормативными документами, заданием на проектирование.

4. Иные расчетные показатели, применяемые при градостроительной деятельности установлены в статьях 22-23 данных Правил, в соответствии с Региональными нормативами градостроительного проектирования Республики Крым.

Статья 32. Зона сельскохозяйственных угодий (СХ-2)

1. Цели выделения зоны:

Обеспечение правовых условий формирования, сохранения и обслуживания территорий сельскохозяйственных угодий в составе земель сельскохозяйственного назначения.

Для земель сельскохозяйственных угодий в составе земель сельскохозяйственного назначения градостроительные регламенты не устанавливаются. Запрет на установление градостроительного регламента исключает возможность использования указанных земель для застройки и последующей эксплуатации объектов строительства, а также применение порядка принятия решений об изменении вида разрешенного использования земельных участков и объектов капитального строительства.

В границах территории сельскохозяйственных угодий не допускается образование, раздел, объединение, перераспределение земельных участков, в том числе выдел из земельных участков, а также из земель, находящихся в собственности Республики Крым или муниципальной собственности, земельных участков с видами разрешенного использования 1.7-1.18.

Допускается использование земельных участков с видом разрешенного использования «Сельскохозяйственное использование», за исключением осуществления деятельности, предусмотренной видами разрешенного использования 1.7-1.18

Статья 33. Градостроительный регламент зоны сельскохозяйственного производства в границах населенного пункта (СХ-3)

1. Цели выделения зоны:

Обеспечение правовых условий формирования, сохранения и обслуживания территорий сельскохозяйственного использования в границах населенного пункта, предназначенных для размещения и развития объектов сельскохозяйственного назначения, с учетом соблюдения требований санитарно-эпидемиологического законодательства.

2. Перечень видов разрешённого использования земельных участков и объектов капитального строительства:

Код *	Наименование вида разрешенного использования земельных участков и объектов капитального строительства	Описание вида разрешенного использования	Вспомогательные виды разрешенного использования земельных участков и объектов капитального строительства
Основные виды разрешенного использования			
1.13	Рыбоводство	Осуществление хозяйственной деятельности, связанной с разведением и (или) содержанием, выращиванием объектов рыбоводства	не устанавливаются

		(аквакультуры); размещение зданий, сооружений, оборудования, необходимых для осуществления рыбоводства (аквакультуры)	
1.14	Научное обеспечение сельского хозяйства	Осуществление научной и селекционной работы, ведения сельского хозяйства для получения ценных с научной точки зрения образцов растительного и животного мира; размещение коллекций генетических ресурсов растений	не устанавливаются
1.15	Хранение и переработка сельскохозяйственной продукции	Размещение зданий, сооружений, используемых для производства, хранения, первичной и глубокой переработки сельскохозяйственной продукции	не устанавливаются
1.18	Обеспечение сельскохозяйственного производства	Размещение машинно-транспортных и ремонтных станций, ангаров и гаражей для сельскохозяйственной техники, амбаров, водонапорных башен, трансформаторных станций и иного технического оборудования, используемого для ведения сельского хозяйства	не устанавливаются
1.20	Выпас сельскохозяйственных животных	Выпас сельскохозяйственных животных	не устанавливаются
2.7.1	Хранение автотранспорта	Размещение отдельно стоящих и пристроенных гаражей, в том числе подземных, предназначенных для хранения автотранспорта, в том числе с разделением на машино-места, за исключением гаражей, размещение которых предусмотрено содержанием видов разрешенного использования с кодами 2.7.2, 4.9	не устанавливаются
3.1.1	Предоставление коммунальных услуг	Размещение зданий и сооружений, обеспечивающих поставку воды, тепла, электричества, газа, отвод канализационных стоков, очистку и уборку объектов недвижимости (котельных, водозаборов, очистных сооружений, насосных станций, водопроводов, линий электропередач, трансформаторных подстанций, газопроводов, линий связи, телефонных станций,	не устанавливаются

		канализаций, стоянок, гаражей и мастерских для обслуживания уборочной и аварийной техники, сооружений, необходимых для сбора и плавки снега)	
6.4	Пищевая промышленность	Размещение объектов пищевой промышленности, по переработке сельскохозяйственной продукции способом, приводящим к их переработке в иную продукцию (консервирование, копчение, хлебопечение), в том числе для производства напитков, алкогольных напитков и табачных изделий	не устанавливаются
6.8	Связь	Размещение объектов связи, радиовещания, телевидения, включая воздушные радиорелейные, надземные и подземные кабельные линии связи, линии радиофикации, антенные поля, усилительные пункты на кабельных линиях связи, инфраструктуру спутниковой связи и телерадиовещания, за исключением объектов связи, размещение которых предусмотрено содержанием видов разрешенного использования с кодами 3.1.1, 3.2.3	не устанавливаются
9.1	Охрана природных территорий	Сохранение отдельных естественных качеств окружающей природной среды путем ограничения хозяйственной деятельности в данной зоне, в частности: создание и уход за запретными полосами, создание и уход за защитными лесами, в том числе городскими лесами, лесами в лесопарках, и иная хозяйственная деятельность, разрешенная в защитных лесах, соблюдение режима использования природных ресурсов в заказниках, сохранение свойств земель, являющихся особо ценными	не устанавливаются
9.3	Историко-культурная деятельность	Сохранение и изучение объектов культурного наследия народов Российской Федерации (памятников истории и культуры), в том числе: объектов археологического наследия, достопримечательных мест, мест бытования исторических промыслов, производств и ремесел,	не устанавливаются

		исторических поселений, недействующих военных и гражданских захоронений, объектов культурного наследия, хозяйственная деятельность, являющаяся историческим промыслом или ремеслом, а также хозяйственная деятельность, обеспечивающая познавательный туризм	
11.0	Водные объекты	Ледники, снежники, ручьи, реки, озера, болота, территориальные моря и другие поверхностные водные объекты	не устанавливаются
12.0.2	Благоустройство территории	Размещение декоративных, технических, планировочных, конструктивных устройств, элементов озеленения, различных видов оборудования и оформления, малых архитектурных форм, некапитальных нестационарных строений и сооружений, информационных щитов и указателей, применяемых как составные части благоустройства территории, общественных туалетов	не устанавливаются
Условно разрешенные виды использования			
1.8	Скотоводство	Осуществление хозяйственной деятельности, в том числе на сельскохозяйственных угодьях, связанной с разведением сельскохозяйственных животных (крупного рогатого скота, овец, коз, лошадей, верблюдов, оленей); сенокошение, выпас сельскохозяйственных животных, производство кормов, размещение зданий, сооружений, используемых для содержания и разведения сельскохозяйственных животных; разведение племенных животных, производство и использование племенной продукции (материала)	не устанавливаются
1.9	Звероводство	Осуществление хозяйственной деятельности, связанной с разведением в неволе ценных пушных зверей; размещение зданий, сооружений, используемых для	не устанавливаются

		содержания и разведения животных, производства, хранения и первичной переработки продукции; разведение племенных животных, производство и использование племенной продукции (материала)	
1.10	Птицеводство	Осуществление хозяйственной деятельности, связанной с разведением домашних пород птиц, в том числе водоплавающих; размещение зданий, сооружений, используемых для содержания и разведения животных, производства, хранения и первичной переработки продукции птицеводства; разведение племенных животных, производство и использование племенной продукции (материала)	не устанавливаются
1.11	Свиноводство	Осуществление хозяйственной деятельности, связанной с разведением свиней; размещение зданий, сооружений, используемых для содержания и разведения животных, производства, хранения и первичной переработки продукции; разведение племенных животных, производство и использование племенной продукции (материала)	не устанавливаются
1.12	Пчеловодство	Осуществление хозяйственной деятельности, в том числе на сельскохозяйственных угодьях, по разведению, содержанию и использованию пчел и иных полезных насекомых; размещение ульев, иных объектов и оборудования, необходимого для пчеловодства и разведения иных полезных насекомых; размещение сооружений, используемых для хранения и первичной переработки продукции пчеловодства	не устанавливаются

3. Предельные (минимальные и (или) максимальные) размеры земельных участков и предельные параметры разрешенного строительства, реконструкции объектов капитального строительства в границах территориальной зоны СХ-3 не подлежат установлению. Предельные размеры земельных участков и предельные параметры разрешенного строительства, реконструкции объектов капитального строительства определяются в соответствии с региональными нормативами градостроительного проектирования, местными нормативами

градостроительного проектирования, национальными стандартами, сводами правил, а также действующими строительными, экологическими, санитарно-эпидемиологическими, противопожарными и иными правилами и нормативными документами, заданием на проектирование.

4. Иные расчетные показатели, применяемые при градостроительной деятельности установлены в статьях 22-23 данных Правил, в соответствии с Региональными нормативами градостроительного проектирования Республики Крым.

Статья 34. Градостроительный регламент зоны сельскохозяйственного производства на землях сельскохозяйственного назначения (СХ-4)

1. Цели выделения зоны:

Обеспечение правовых условий формирования, сохранения и обслуживания территорий сельскохозяйственного использования, предназначенных для размещения и развития объектов сельскохозяйственного назначения (размещение зданий, сооружений, используемых для производства, хранения, переработки сельскохозяйственной продукции)

2. Перечень видов разрешённого использования земельных участков и объектов капитального строительства:

Код *	Наименование вида разрешенного использования земельных участков и объектов капитального строительства	Описание вида разрешенного использования	Вспомогательные виды разрешенного использования земельных участков и объектов капитального строительства
Основные виды разрешенного использования			
1.8	Скотоводство	Осуществление хозяйственной деятельности, в том числе на сельскохозяйственных угодьях, связанной с разведением сельскохозяйственных животных (крупного рогатого скота, овец, коз, лошадей, верблюдов, оленей); сенокошение, выпас сельскохозяйственных животных, производство кормов, размещение зданий, сооружений, используемых для содержания и разведения сельскохозяйственных животных; разведение племенных животных, производство и	не устанавливаются

		использование племенной продукции (материала)	
1.9	Звероводство	Осуществление хозяйственной деятельности, связанной с разведением в неволе ценных пушных зверей; размещение зданий, сооружений, используемых для содержания и разведения животных, производства, хранения и первичной переработки продукции; разведение племенных животных, производство и использование племенной продукции (материала)	не устанавливаются
1.10	Птицеводство	Осуществление хозяйственной деятельности, связанной с разведением домашних пород птиц, в том числе водоплавающих; размещение зданий, сооружений, используемых для содержания и разведения животных, производства, хранения и первичной переработки продукции птицеводства; разведение племенных животных, производство и использование племенной продукции (материала)	не устанавливаются
1.11	Свиноводство	Осуществление хозяйственной деятельности, связанной с разведением свиней; размещение зданий, сооружений, используемых для содержания и разведения животных, производства, хранения и первичной переработки продукции; разведение племенных животных, производство и использование племенной продукции (материала)	не устанавливаются
1.12	Пчеловодство	Осуществление хозяйственной деятельности, в том числе на сельскохозяйственных угодьях, по разведению, содержанию и использованию пчел и иных полезных насекомых; размещение ульев, иных объектов и оборудования, необходимого для пчеловодства и разведения иных полезных насекомых; размещение сооружений, используемых для хранения и первичной переработки продукции пчеловодства	не устанавливаются
1.13	Рыбоводство	Осуществление хозяйственной деятельности,	не устанавливаются

		связанной с разведением и (или) содержанием, выращиванием объектов рыбоводства (аквакультуры); размещение зданий, сооружений, оборудования, необходимых для осуществления рыбоводства (аквакультуры)	
1.14	Научное обеспечение сельского хозяйства	Осуществление научной и селекционной работы, ведения сельского хозяйства для получения ценных с научной точки зрения образцов растительного и животного мира; размещение коллекций генетических ресурсов растений	не устанавливаются
1.15	Хранение и переработка сельскохозяйственной продукции	Размещение зданий, сооружений, используемых для производства, хранения, первичной и глубокой переработки сельскохозяйственной продукции	
1.18	Обеспечение сельскохозяйственного производства	Размещение машинно-транспортных и ремонтных станций, ангаров и гаражей для сельскохозяйственной техники, амбаров, водонапорных башен, трансформаторных станций и иного технического оборудования, используемого для ведения сельского хозяйства	не устанавливаются
1.20	Выпас сельскохозяйственных животных	Выпас сельскохозяйственных животных	не устанавливаются
3.1.1	Предоставление коммунальных услуг	Размещение зданий и сооружений, обеспечивающих поставку воды, тепла, электричества, газа, отвод канализационных стоков, очистку и уборку объектов недвижимости (котельных, водозаборов, очистных сооружений, насосных станций, водопроводов, линий электропередач, трансформаторных подстанций, газопроводов, линий связи, телефонных станций, канализаций, стоянок, гаражей и мастерских для обслуживания уборочной и аварийной техники, сооружений, необходимых для сбора и плавки снега)	не устанавливаются
6.4	Пищевая промышленность	Размещение объектов пищевой промышленности, по переработке сельскохозяйственной продукции	не устанавливаются

		способом, приводящим к их переработке в иную продукцию (консервирование, копчение, хлебопечение), в том числе для производства напитков, алкогольных напитков и табачных изделий	
6.8	Связь	Размещение объектов связи, радиовещания, телевидения, включая воздушные радиорелейные, надземные и подземные кабельные линии связи, линии радиофикации, антенные поля, усилительные пункты на кабельных линиях связи, инфраструктуру спутниковой связи и телерадиовещания, за исключением объектов связи, размещение которых предусмотрено содержанием видов разрешенного использования с кодами 3.1.1, 3.2.3	не устанавливаются
9.1	Охрана природных территорий	Сохранение отдельных естественных качеств окружающей природной среды путем ограничения хозяйственной деятельности в данной зоне, в частности: создание и уход за запретными полосами, создание и уход за защитными лесами, в том числе городскими лесами, лесами в лесопарках, и иная хозяйственная деятельность, разрешенная в защитных лесах, соблюдение режима использования природных ресурсов в заказниках, сохранение свойств земель, являющихся особо ценными	не устанавливаются
9.3	Историко-культурная деятельность	Сохранение и изучение объектов культурного наследия народов Российской Федерации (памятников истории и культуры), в том числе: объектов археологического наследия, достопримечательных мест, мест бытования исторических промыслов, производств и ремесел, исторических поселений, недействующих военных и гражданских захоронений, объектов культурного наследия, хозяйственная деятельность, являющаяся историческим промыслом или ремеслом, а также хозяйственная деятельность, обеспечивающая	не устанавливаются

		познавательный туризм	
11.0	Водные объекты	Ледники, снежники, ручьи, реки, озера, болота, территориальные моря и другие поверхностные водные объекты	не устанавливаются
12.0.1	Улично-дорожная сеть	Размещение объектов улично-дорожной сети: автомобильных дорог, трамвайных путей и пешеходных тротуаров в границах населенных пунктов, пешеходных переходов, бульваров, площадей, проездов, велодорожек и объектов велотранспортной и инженерной инфраструктуры; размещение придорожных стоянок (парковок) транспортных средств в границах городских улиц и дорог, за исключением предусмотренных видами разрешенного использования с кодами 2.7.1, 4.9, 7.2.3, а также некапитальных сооружений, предназначенных для охраны транспортных средств	
Условно разрешенные виды использования			
1.16	Ведение личного подсобного хозяйства на полевых участках	Производство сельскохозяйственной продукции без права возведения объектов капитального строительства	не устанавливаются
2.7.1	Хранение автотранспорта	Размещение отдельно стоящих и пристроенных гаражей, в том числе подземных, предназначенных для хранения автотранспорта, в том числе с разделением на машино-места, за исключением гаражей, размещение которых предусмотрено содержанием видов разрешенного использования с кодами 2.7.2, 4.9	не устанавливаются
12.0.2	Благоустройство территории	Размещение декоративных, технических, планировочных, конструктивных устройств, элементов озеленения, различных видов оборудования и оформления, малых архитектурных форм, некапитальных нестационарных строений и сооружений, информационных щитов и указателей,	не устанавливаются

		применяемых как составные части благоустройства территории, общественных туалетов	
--	--	---	--

3. Предельные (минимальные и (или) максимальные) размеры земельных участков и предельные параметры разрешенного строительства, реконструкции объектов капитального строительства в границах территориальной зоны СХ-4 не подлежат установлению. Предельные размеры земельных участков и предельные параметры разрешенного строительства, реконструкции объектов капитального строительства определяются в соответствии с региональными нормативами градостроительного проектирования, местными нормативами градостроительного проектирования, национальными стандартами, сводами правил, а также действующими строительными, экологическими, санитарно-эпидемиологическими, противопожарными и иными правилами и нормативными документами, заданием на проектирование.

4. Иные расчетные показатели, применяемые при градостроительной деятельности установлены в статьях 22-23 данных Правил, в соответствии с Региональными нормативами градостроительного проектирования Республики Крым.

Статья 35. Градостроительный регламент зоны кладбищ, крематориев и иного ритуального обслуживания (С-1)

1. Цели выделения зоны:

Обеспечение правовых условий формирования и обслуживания территорий специального назначения: кладбищ, крематориев и иного ритуального обслуживания

2. Перечень видов разрешённого использования земельных участков и объектов капитального строительства:

Код *	Наименование вида разрешенного использования земельных участков и объектов капитального строительства	Описание вида разрешенного использования	Вспомогательные виды разрешенного использования земельных участков и объектов капитального строительства
Основные виды разрешенного использования			
3.7.1	Осуществление религиозных обрядов	Размещение зданий и сооружений, предназначенных для совершения религиозных обрядов и церемоний (в том числе церкви, соборы, храмы, часовни, мечети, молельные дома, синагоги)	не устанавливаются
3.3	Бытовое обслуживание	Размещение объектов капитального строительства,	не устанавливаются

		предназначенных для оказания населению или организациям бытовых услуг (мастерские мелкого ремонта, ателье, бани, парикмахерские, прачечные, химчистки, похоронные бюро)	
6.8	Связь	Размещение объектов связи, радиовещания, телевидения, включая воздушные радиорелейные, надземные и подземные кабельные линии связи, линии радиофикации, антенные поля, усилительные пункты на кабельных линиях связи, инфраструктуру спутниковой связи и телерадиовещания, за исключением объектов связи, размещение которых предусмотрено содержанием видов разрешенного использования с кодами 3.1.1, 3.2.3	не устанавливаются
9.3	Историко-культурная деятельность	Сохранение и изучение объектов культурного наследия народов Российской Федерации (памятников истории и культуры), в том числе: объектов археологического наследия, достопримечательных мест, мест бытования исторических промыслов, производств и ремесел, исторических поселений, недействующих военных и гражданских захоронений, объектов культурного наследия, хозяйственная деятельность, являющаяся историческим промыслом или ремеслом, а также хозяйственная деятельность, обеспечивающая познавательный туризм	не устанавливаются
12.1	Ритуальная деятельность	Размещение кладбищ, крематориев и мест захоронения; размещение соответствующих культовых сооружений; осуществление деятельности по производству продукции ритуально-обрядового назначения	не устанавливаются
12.0.2	Благоустройство территории	Размещение декоративных, технических, планировочных, конструктивных устройств, элементов озеленения, различных видов оборудования и оформления, малых архитектурных	не устанавливаются

		форм, некапитальных нестационарных строений и сооружений, информационных щитов и указателей, применяемых как составные части благоустройства территории, общественных туалетов	
Условно разрешенные виды использования			
3.4.3	Медицинские организации особого назначения	Размещение объектов капитального строительства для размещения медицинских организаций, осуществляющих проведение судебно-медицинской и патолого-анатомической экспертизы (морги)	не устанавливаются
4.6	Общественное питание	Размещение объектов капитального строительства в целях устройства мест общественного питания (рестораны, кафе, столовые, закусочные, бары)	не устанавливаются

3. Предельные (минимальные и (или) максимальные) размеры земельных участков и предельные параметры разрешенного строительства, реконструкции объектов капитального строительства в границах территориальной зоны С-1 не подлежат установлению. Предельные размеры земельных участков и предельные параметры разрешенного строительства, реконструкции объектов капитального строительства определяются в соответствии с региональными нормативами градостроительного проектирования, местными нормативами градостроительного проектирования, национальными стандартами, сводами правил, а также действующими строительными, экологическими, санитарно-эпидемиологическими, противопожарными и иными правилами и нормативными документами, заданием на проектирование.

4. Иные расчетные показатели, применяемые при градостроительной деятельности установлены в статьях 22-23 данных Правил, в соответствии с Региональными нормативами градостроительного проектирования Республики Крым.

Статья 36. Градостроительный регламент зоны насаждений специального назначения (С-2)

1. Цели выделения зоны:

Выделение территорий для размещения насаждений защитного характера с целью создания санитарно-защитных разрывов между объектами, являющихся источниками химического, физического, биологического воздействия на среду обитания человека, и жилой застройкой.

2. Перечень видов разрешённого использования земельных участков и объектов капитального строительства:

Код *	Наименование вида разрешенного использования земельных участков и объектов капитального строительства	Описание вида разрешенного использования	Вспомогательные виды разрешенного использования земельных участков и объектов капитального строительства
Основные виды разрешенного использования			
9.3	Историко-культурная деятельность	Сохранение и изучение объектов культурного наследия народов Российской Федерации (памятников истории и культуры), в том числе: объектов археологического наследия, достопримечательных мест, мест бытования исторических промыслов, производств и ремесел, исторических поселений, недействующих военных и гражданских захоронений, объектов культурного наследия, хозяйственная деятельность, являющаяся историческим промыслом или ремеслом, а также хозяйственная деятельность, обеспечивающая познавательный туризм	не устанавливаются
12.0	Земельные участки (территории) общего пользования	Земельные участки общего пользования. Содержание данного вида разрешенного использования включает в себя содержание видов разрешенного использования с кодами 12.0.1 - 12.0.2	не устанавливаются
12.3	Запас	Отсутствие хозяйственной деятельности	Не устанавливаются
Условно разрешенные виды использования			
3.1.1	Предоставление коммунальных услуг	Размещение зданий и сооружений, обеспечивающих поставку воды, тепла, электричества, газа, отвод канализационных стоков, очистку и уборку объектов недвижимости (котельных, водозаборов, очистных сооружений, насосных станций, водопроводов, линий электропередач, трансформаторных подстанций, газопроводов, линий связи, телефонных станций,	не устанавливаются

		канализаций, стоянок, гаражей и мастерских для обслуживания уборочной и аварийной техники, сооружений, необходимых для сбора и плавки снега)	
--	--	--	--

3. Предельные (минимальные и (или) максимальные) размеры земельных участков и предельные параметры разрешенного строительства, реконструкции объектов капитального строительства в границах территориальной зоны С-2 не подлежат установлению. Предельные размеры земельных участков и предельные параметры разрешенного строительства, реконструкции объектов капитального строительства определяются в соответствии с региональными нормативами градостроительного проектирования, местными нормативами градостроительного проектирования, национальными стандартами, сводами правил, а также действующими строительными, экологическими, санитарно-эпидемиологическими, противопожарными и иными правилами и нормативными документами, заданием на проектирование.

4. Иные расчетные показатели, применяемые при градостроительной деятельности установлены в статьях 22-23 данных Правил, в соответствии с Региональными нормативами градостроительного проектирования Республики Крым.



П Р А В И Т Е Л Ь С Т В О Р О С Т О В С К О Й О Б Л А С Т И
МИНИСТЕРСТВО СТРОИТЕЛЬСТВА, АРХИТЕКТУРЫ И ТЕРРИТОРИАЛЬНОГО РАЗВИТИЯ РОСТОВСКОЙ ОБЛАСТИ

ГОСУДАРСТВЕННОЕ АВТОНОМНОЕ УЧРЕЖДЕНИЕ РОСТОВСКОЙ ОБЛАСТИ
РЕГИОНАЛЬНЫЙ НАУЧНО-ИССЛЕДОВАТЕЛЬСКИЙ И ПРОЕКТНЫЙ ИНСТИТУТ ГРАДОСТРОИТЕЛЬСТВА

проект

Муниципальный контракт
№ 01752000004200007540001 от 14.09.2020

ПРАВИЛА ЗЕМЛЕПОЛЬЗОВАНИЯ И ЗАСТРОЙКИ РОСКОШНЕНСКОГО СЕЛЬСКОГО ПОСЕЛЕНИЯ

Приложение 4

Сведения о границах территориальных зон.

Перечень координат характерных точек.

Ростов-на-Дону

2022г

ТЕРРИТОРИАЛЬНЫЕ ЗОНЫ

Ж-1/1

№№ пун- кта	X	Y
1	5048890,7	5191604,85
2	5048904,55	5191606,4
3	5048904,59	5191602,85
4	5048952,3	5191601,57
5	5048953,16	5191571,87
6	5048953,42	5191566,87
7	5048941,25	5191560,27
8	5048941,8	5191523,04
9	5048916,42	5191520,3
10	5048913,15	5191501,69
11	5048799,39	5191514,23
12	5048799,22	5191528,01
13	5048795,47	5191560,15
14	5048794,95	5191600,18

Ж-1/2

№№ пун- кта	X	Y
1	5049116	5192815,28
2	5049156,96	5192815,39
3	5049159,63	5192773,6
4	5049160,78	5192736,9
5	5049160,78	5192697,08
6	5049161,48	5192666,76
7	5049163,08	5192630,59
8	5049166,04	5192564,54
9	5049168	5192530,89
10	5049169,03	5192498,31
11	5049170,13	5192462,46
12	5049174,75	5192391,01
13	5049175,33	5192371,88
14	5049181,52	5192250,76
15	5049182,42	5192207,88
16	5049178,03	5192207,36
17	5049074,18	5192203,92
18	5049066,65	5192203,76
19	5049066,56	5192208,07
20	5049062,02	5192317,35
21	5049069,42	5192317,57
22	5049068,88	5192323,94
23	5049061,67	5192323,41
24	5049058,71	5192384,76
25	5048915,15	5192376,63
26	5048929,61	5192200,71
27	5048765,97	5192197,87
28	5048765,47	5192207,41
29	5048752,07	5192466,86
30	5048751,44	5192480,55
31	5048746,58	5192585,95
32	5048745,85	5192602,03
33	5048739,82	5192707,93
34	5048739,1	5192720,5
35	5048734,11	5192808,08
36	5048734,02	5192809,75
37	5048796,97	5192810,03

38	5048819,98	5192809,73
39	5048844,02	5192809,61
40	5048868,11	5192809,64
41	5048892,16	5192809,82
42	5048916,96	5192809,92
43	5048940,64	5192810,12
44	5048965,1	5192810,4
45	5049029,34	5192811,05

Ж-1/3

№№ пун- кта	X	Y
1	5046612,26	5194773,25
2	5046610,94	5194718,73
3	5046604,66	5194525,73
4	5046601,2	5194419,74
5	5046600,71	5194408,97
6	5046597,26	5194310,54
7	5046593,98	5194230,41
8	5046590,4	5194153,67
9	5046582,47	5193953,7
10	5046578,98	5193847,5
11	5046518,04	5193846,6
12	5046504,77	5193852,88
13	5046435,23	5193857,87
14	5046406,54	5193864,54
15	5046405,63	5193888,99
16	5046405,35	5193921,7
17	5046410,85	5193945,5
18	5046409,81	5193977,28
19	5046412,47	5194013,27
20	5046420,67	5194067,69
21	5046421,11	5194081,96
22	5046424,97	5194093,26
23	5046426,16	5194232,44
24	5046428,72	5194390,93
25	5046426,94	5194675,19
26	5046426,94	5194678,35
27	5046426,97	5194780,65
28	5046426,97	5194780,66
29	5046426,98	5194782,77
30	5046438,57	5194778,43
31	5046470,5	5194778,43

Ж-1/4

№№ пун- кта	X	Y
1	5046846,18	5194890,25
2	5046748,84	5194894,82
3	5046601,25	5194901,11
4	5046558,54	5194903,06
5	5046509,7	5194905,01
6	5046465,83	5194905,92
7	5046442,45	5194906,4
8	5046439,52	5194906,46
9	5046426,36	5194900,82
10	5046426,92	5194862,7
11	5046426,72	5194819,45
12	5046426,34	5194810,84
13	5046426,68	5194804,08

14	5046436,31	5194797,66
15	5046516,11	5194795,14
16	5046537,37	5194794,74
17	5046582,96	5194793,33
18	5046606,94	5194792,88
19	5046817,27	5194787,71
20	5046981,52	5194783,67
21	5046991,35	5194783,43
22	5047025,91	5194772,89
23	5047029,86	5194772,46
24	5047029,19	5194813,16
25	5047027,24	5194874,53
26	5047027,21	5194875,32
27	5047027,79	5194881,29
28	5047003,85	5194883,59
29	5046941,15	5194884,16
30	5046434,48	5194890,15
31	5046434,72	5194890,83
32	5046434,51	5194891,52
33	5046433,94	5194891,96
34	5046433,22	5194891,98
35	5046432,63	5194891,57
36	5046432,39	5194890,88
37	5046432,59	5194890,19
38	5046433,17	5194889,76
39	5046433,89	5194889,74
40	5046432,46	5194812,62
41	5046432,55	5194810,77
42	5046438,4	5194811,06
43	5046438,31	5194812,91
44	5046433,77	5194825,53
45	5046433,83	5194823,53
46	5046435,83	5194823,59
47	5046435,77	5194825,59

Ж-1/5

№№ пун- кта	X	Y
1	5049331,38	5192972,36
2	5049339,84	5192969,22
3	5049338,7	5192967,5
4	5049315,49	5192951,18
5	5049314,22	5192951,24
6	5049309,54	5192946,85
7	5049307,06	5192941,59
8	5049305,9	5192934,19
9	5049318,34	5192732,76
10	5049321,59	5192616,96
11	5049330,67	5192501,35
12	5049335,97	5192374,06
13	5049338,4	5192298,16
14	5049334,05	5192297,92
15	5049299,31	5192295,85
16	5049291,71	5192276,02
17	5049291,81	5192242,43
18	5049291,89	5192216,13
19	5049258,79	5192215,32
20	5049242,44	5192213,5
21	5049244,68	5192166,88
22	5049244,54	5192166,88
23	5049244,59	5192166,43
24	5049200,52	5192164,99

25	5049199,13	5192217,2
26	5049189,04	5192464,21
27	5049186,33	5192531,34
28	5049183,01	5192602
29	5049182,28	5192621,64
30	5049181,77	5192635,46
31	5049181,3	5192679,2
32	5049176,07	5192811,01
33	5049171,65	5192966,78
34	5049171,99	5193004,95
35	5049181,33	5193060,17
36	5049187,22	5193091,44
37	5049218,35	5193081,8
38	5049240,46	5193082,96
39	5049245,47	5193090,54
40	5049254,92	5193086,41
41	5049282,44	5193080,95
42	5049280,59	5193077,51
43	5049279,74	5193072,37
44	5049281,52	5193069,65
45	5049280,96	5193032,39
46	5049285,43	5193027,95
47	5049279,32	5192985,62

Ж-1/6

№№ пун- кта	X	Y
1	5049186,12	5192116,78
2	5049188,66	5191991,66
3	5049190,25	5191952,39
4	5049192,91	5191871,6
5	5049194,42	5191831,09
6	5049198,14	5191710,54
7	5049199,13	5191690,59
8	5049199,94	5191666,74
9	5049206,43	5191479,87
10	5049204,15	5191462,73
11	5049201,03	5191460,53
12	5049180	5191472,15
13	5049154,06	5191475,02
14	5049045,54	5191487,02
15	5049030,67	5191488,67
16	5049037,56	5191536,47
17	5049052,62	5191538,85
18	5049069,53	5191563,09
19	5049094,23	5191562,62
20	5049092,87	5191698,97
21	5049072,14	5191699,88
22	5049072,55	5191760,15
23	5048979,39	5191757,21
24	5048864,06	5191754,5
25	5048862,18	5191736,1
26	5048857,28	5191673,84
27	5048791,98	5191670,62
28	5048788,18	5191757,86
29	5048787,7	5191769,02
30	5048775,88	5192006,99
31	5048766,75	5192182,95
32	5048912,88	5192185,84
33	5049027,21	5192188,03
34	5049030,37	5192113,17
35	5049087,82	5192114,27

36	5049139,62	5192115,18
37	5049139,71	5192115,18

Ж-1/7

№№ пун- кта	X	Y
1	5049154,55	5193134,26
2	5049175,6	5193123,83
3	5049166,86	5193065,78
4	5049159,15	5193009,23
5	5049155,32	5192982,41
6	5049157,44	5192855,1
7	5049157,06	5192825,71
8	5049153,63	5192825,38
9	5049106,33	5192823,48
10	5049106,36	5192826,45
11	5049020,86	5192824,81
12	5048961,4	5192824,55
13	5048841,9	5192824,55
14	5048733,19	5192824,55
15	5048717,2	5193148,53
16	5048707,78	5193299,89
17	5048708,08	5193324,3
18	5048770,52	5193298,41
19	5048798,06	5193286,56
20	5048796,79	5193283,92
21	5048786,77	5193123,77
22	5048870,87	5193114,49
23	5048872,63	5193114,29
24	5048930,25	5193121,9
25	5048939,89	5193117,65
26	5048955,72	5193110,18
27	5048962,81	5193142,38
28	5048959,61	5193144,87
29	5048957,89	5193144,88
30	5048957,73	5193155,71
31	5048956,81	5193188,66
32	5048963,68	5193186,08
33	5049016,26	5193181,52
34	5049017,33	5193193,72

Ж-1/8

№№ пун- кта	X	Y
1	5046999,64	5194194,03
2	5047003,83	5194194,12
3	5046999,57	5194139,84
4	5046983,95	5193935,88
5	5046983,04	5193909,93
6	5046983,41	5193885,38
7	5046982,35	5193855,81
8	5046947,03	5193855,63
9	5046942	5193865,61
10	5046925,16	5193865,58
11	5046925,14	5193865,24
12	5046919,85	5193864,64
13	5046921,49	5193814,41
14	5046889,5	5193817,86
15	5046886,51	5193818,37
16	5046884,1	5193827,45

17	5046878,84	5193860,17
18	5046874,97	5193892,28
19	5046874,07	5193941,4
20	5046873,22	5194049,91
21	5046872,24	5194075,24
22	5046893,92	5194075,08
23	5046894,29	5194098,64
24	5046912,79	5194098,61
25	5046913,21	5194121,13
26	5046912,97	5194166,99
27	5046912,62	5194193,61

Ж-1/9

№№ пун- кта	X	Y
1	5046969,62	5194768,7
2	5046978,87	5194766,1
3	5046978,59	5194388,56
4	5046992,01	5194326,21
5	5046998,15	5194277,5
6	5046869,36	5194278,52
7	5046868,32	5194380,87
8	5046866,95	5194515,65
9	5046865,43	5194592,51
10	5046864,42	5194661,4
11	5046865,26	5194749,91
12	5046866,58	5194762,11
13	5046866,92	5194766,48
14	5046916,13	5194765,16
15	5046917,57	5194768,68

Ж-1/10

№№ пун- кта	X	Y
1	5049318,26	5191928,81
2	5049314,08	5191903,52
3	5049315,58	5191826,21
4	5049318,54	5191815,79
5	5049335,8	5191804,49
6	5049341,16	5191799,16
7	5049336,1	5191711,72
8	5049328,7	5191659,98
9	5049329,4	5191631,51
10	5049338,04	5191631,59
11	5049380,43	5191633,34
12	5049382,29	5191568,56
13	5049338,91	5191566,43
14	5049331	5191565,99
15	5049331,64	5191539,84
16	5049318,3	5191526,17
17	5049284,05	5191479,8
18	5049225,03	5191477,06
19	5049222,94	5191526,78
20	5049207,83	5191945,09
21	5049202,26	5192116,01
22	5049250,27	5192116,67
23	5049250,3	5192116,4
24	5049258,16	5192116,69
25	5049258,51	5192106,68
26	5049274,77	5192106,96

27	5049275,93	5192041,15
28	5049276,32	5192026,15
29	5049318,83	5192029,59

Ж-1/11

№№ пун- кта	X	Y
1	5046816,77	5194767,72
2	5046635,9	5194772,38
3	5046632,25	5194772,51
4	5046630,93	5194718,16
5	5046624,65	5194525,06
6	5046617,24	5194309,78
7	5046616,57	5194293,37
8	5046629,39	5194288,3
9	5046633,41	5194286,25
10	5046724,71	5194281,43
11	5046826,52	5194276,8
12	5046848,6	5194276,11
13	5046852,58	5194277,24
14	5046852,57	5194338,48
15	5046848,32	5194380,67
16	5046846,96	5194515,36
17	5046847,77	5194601,36
18	5046847,98	5194629,39
19	5046847,2	5194688,51
20	5046848,54	5194736,15
21	5046849,11	5194763,83
22	5046846,9	5194766,98
23	5046831,44	5194320,15
24	5046832,22	5194325,06
25	5046833,79	5194335,53
26	5046794,29	5194337,92
27	5046793,99	5194333,13
28	5046791,18	5194298,47
29	5046828,16	5194291,7

Ж-1/12

№№ пун- кта	X	Y
1	5046853,04	5194054,43
2	5046854,03	5194089,99
3	5046854,08	5194112,39
4	5046851,05	5194112,4
5	5046851,01	5194115,49
6	5046840,81	5194115,39
7	5046817,04	5194116,43
8	5046798,74	5194118,91
9	5046753,96	5194125,79
10	5046750,4	5194103,11
11	5046747,69	5194082,15
12	5046791,31	5194076,35
13	5046789,57	5194056,66
14	5046766,41	5194057,88
15	5046766,86	5194037,88
16	5046745,98	5194039,16
17	5046716,85	5194045,56
18	5046731,16	5194124,18
19	5046738,56	5194169,29
20	5046739,77	5194177,87

21	5046738,09	5194187,85
22	5046726,42	5194193,58
23	5046715,95	5194195,8
24	5046706,76	5194196,23
25	5046686,52	5194200,53
26	5046687,84	5194206,74
27	5046693,31	5194235,67
28	5046710,4	5194231,93
29	5046735,91	5194225,31
30	5046760,14	5194221,65
31	5046766,1	5194219,43
32	5046763,59	5194204,05
33	5046794,03	5194199,64
34	5046794,54	5194203,14
35	5046805,4	5194201,51
36	5046811,32	5194172,51
37	5046816,81	5194167,07
38	5046821,95	5194162,06
39	5046837,53	5194159,78
40	5046850,33	5194164,46
41	5046851,35	5194164,83
42	5046853,35	5194164,66
43	5046853,46	5194180,2
44	5046852,15	5194209,63
45	5046852,15	5194224,21
46	5046851,47	5194260,82
47	5046849,36	5194263,19
48	5046845,22	5194265,86
49	5046840,47	5194267,37
50	5046667,73	5194276,61
51	5046665,78	5194271,28
52	5046615,75	5194273,38
53	5046611,74	5194202,14
54	5046610,69	5194179,19
55	5046609,86	5194156,59
56	5046602,12	5194022,56
57	5046600,18	5193966,34
58	5046602,46	5193952,98
59	5046598,98	5193917,51
60	5046598,98	5193847,12
61	5046611,19	5193846,88
62	5046628,42	5193850,19
63	5046655,29	5193852,68
64	5046670,49	5193853,71
65	5046684,26	5193852,84
66	5046699,04	5193850,94
67	5046708,96	5193848,77
68	5046797,33	5193832,24
69	5046825,49	5193826,84
70	5046861,67	5193820,33
71	5046861,57	5193822,59
72	5046864,83	5193822,04
73	5046864,46	5193823,46
74	5046860,33	5193852,6
75	5046860,31	5193877,41
76	5046859,94	5193929,69
77	5046860,11	5193971,29
78	5046856,52	5194047,25
79	5046677,53	5194055,73
80	5046675,88	5194044,67
81	5046705,44	5194039,39
82	5046712,34	5194076,71
83	5046719,82	5194115,21
84	5046731,44	5194179,55
85	5046727,24	5194184,24

86	5046698,04	5194190,4
87	5046681,89	5194088,41

ОД/1

№№ пун- кта	X	Y
1	5046766,1	5194219,43
2	5046763,59	5194204,05
3	5046761,1	5194181,36
4	5046757,42	5194166,2
5	5046756,34	5194159,57
6	5046752,04	5194133,22
7	5046751,01	5194126,91
8	5046753,96	5194125,79
9	5046750,4	5194103,11
10	5046747,69	5194082,15
11	5046791,31	5194076,35
12	5046789,57	5194056,66
13	5046766,41	5194057,88
14	5046766,86	5194037,88
15	5046745,98	5194039,16
16	5046716,85	5194045,56
17	5046731,16	5194124,18
18	5046738,56	5194169,29
19	5046739,77	5194177,87
20	5046738,09	5194187,85
21	5046726,42	5194193,58
22	5046715,95	5194195,8
23	5046706,76	5194196,23
24	5046686,52	5194200,53
25	5046687,84	5194206,74
26	5046693,31	5194235,67
27	5046710,4	5194231,93
28	5046735,91	5194225,31
29	5046760,14	5194221,65

ОД/2

№№ пун- кта	X	Y
1	5049334,05	5192297,92
2	5049338,4	5192298,16
3	5049339,33	5192269,5
4	5049340,83	5192229,75
5	5049341,74	5192199,39
6	5049344,54	5192190,3
7	5049346,76	5192183,35
8	5049347,76	5192178,91
9	5049347,93	5192173,91
10	5049346,1	5192170,85
11	5049244,68	5192166,88
12	5049242,44	5192213,5
13	5049258,79	5192215,32
14	5049291,89	5192216,13
15	5049291,81	5192242,43
16	5049291,71	5192276,02
17	5049299,31	5192295,85

ОД/3

№№ пун- кта	X	Y
1	5049092,87	5191698,97
2	5049094,23	5191562,62
3	5049069,53	5191563,09
4	5049052,62	5191538,85
5	5049037,56	5191536,47
6	5049034,29	5191619,95
7	5049032,27	5191699,93
8	5049072,14	5191699,88

ОД/4

№№ пун- кта	X	Y
1	5047029,44	5193867,21
2	5047041,22	5193867,09
3	5047041,09	5193854,77
4	5047054,18	5193850,92
5	5047062,77	5193814,87
6	5047006,68	5193811,37
7	5046996,46	5193811,07
8	5046995,18	5193831,8
9	5046997,58	5193866,38

ОД/5

№№ пун- кта	X	Y
1	5046656,88	5193832,74
2	5046670,53	5193833,67
3	5046679,88	5193833,07
4	5046671,44	5193801,7
5	5046673,57	5193719,62
6	5046608,57	5193715,98
7	5046607,7	5193762,95
8	5046593,49	5193793,21
9	5046593,49	5193827,23
10	5046612,9	5193826,84
11	5046631,24	5193830,37

ОД/6

№№ пун- кта	X	Y
1	5049250,27	5192116,67
2	5049244,59	5192166,43
3	5049200,52	5192164,99
4	5049202,26	5192116,01

ОД/7

№№ пун- кта	X	Y
1	5049179,38	5192143,15
2	5049185,2	5192143,35
3	5049186,12	5192116,78
4	5049139,71	5192115,18

5	5049139,62	5192115,18
6	5049138,79	5192141,74

ОД/8

№№ пун- кта	X	Y
1	5046850,44	5194156,37
2	5046851,01	5194115,49
3	5046840,81	5194115,39
4	5046817,04	5194116,43
5	5046811,71	5194117,16
6	5046813,62	5194157,35

ОД/9

№№ пун- кта	X	Y
1	5046998,15	5194277,5
2	5047003,83	5194194,12
3	5046999,64	5194194,03
4	5046912,62	5194193,61
5	5046912,97	5194166,99
6	5046913,21	5194121,13
7	5046912,79	5194098,61
8	5046894,29	5194098,64
9	5046893,92	5194075,08
10	5046872,24	5194075,24
11	5046871,19	5194102,29
12	5046870,19	5194174,72
13	5046869,5	5194264,88
14	5046869,36	5194278,52

С/1

№№ пун- кта	X	Y
1	5049352,87	5192032,39
2	5049350,02	5192090,69
3	5049346,1	5192170,85
4	5049244,68	5192166,88
5	5049244,54	5192166,88
6	5049244,59	5192166,43
7	5049250,27	5192116,67
8	5049250,3	5192116,4
9	5049258,16	5192116,69
10	5049258,51	5192106,68
11	5049274,77	5192106,96
12	5049275,93	5192041,15
13	5049276,32	5192026,15
14	5049318,83	5192029,59

С/2

№№ пун- кта	X	Y
1	5048929,61	5192200,71
2	5049066,65	5192203,76
3	5049066,56	5192208,07

4	5049062,02	5192317,35
5	5049069,42	5192317,57
6	5049068,88	5192323,94
7	5049061,67	5192323,41
8	5049058,71	5192384,76
9	5048915,15	5192376,63

C/3

№№ пун- кта	X	Y
1	5049074,57	5192188,94
2	5049082,2	5192189,18
3	5049087,82	5192114,27
4	5049030,37	5192113,17
5	5049027,21	5192188,03

C/4

№№ пун- кта	X	Y
1	5048979,39	5191757,21
2	5049072,55	5191760,15
3	5049072,14	5191699,88
4	5049032,27	5191699,93
5	5049024,32	5191699,66
6	5048983,86	5191698,11
7	5048913,14	5191695,21
8	5048914,29	5191676,65
9	5048914,27	5191676,65
10	5048857,28	5191673,84
11	5048862,18	5191736,1
12	5048864,06	5191754,5

ПК/1

№№ пун- кта	X	Y
1	5049342,64	5193061,73
2	5049351,26	5193050,14
3	5049356,23	5193045,76
4	5049355,32	5193023,74
5	5049352,82	5192999,43
6	5049349,79	5192988,28
7	5049344,89	5192976,78
8	5049339,84	5192969,22
9	5049331,38	5192972,36
10	5049279,32	5192985,62
11	5049285,43	5193027,95
12	5049280,96	5193032,39
13	5049281,52	5193069,65
14	5049279,74	5193072,37
15	5049280,59	5193077,51
16	5049282,44	5193080,95
17	5049295,35	5193078,4

ИТ/1

№№ пун- кта	X	Y
1	5045207,69	5194066,08
2	5045207,96	5194022,39
3	5045179,06	5194021,74

P-2/1

№№ пун- кта	X	Y
1	5046677,53	5194055,73
2	5046675,88	5194044,67
3	5046705,44	5194039,39
4	5046712,34	5194076,71
5	5046719,82	5194115,21
6	5046731,44	5194179,55
7	5046727,24	5194184,24
8	5046698,04	5194190,4
9	5046681,89	5194088,41

P-2/2

№№ пун- кта	X	Y
1	5046863,66	5193801,95
2	5046865,6	5193730,4
3	5046673,57	5193719,62
4	5046671,44	5193801,7
5	5046679,88	5193833,07
6	5046682,36	5193832,92
7	5046696,02	5193831,17
8	5046794,7	5193813,61

P-1/1

№№ пун- кта	X	Y
1	5048970,41	5191607,04
2	5048972,59	5191533,62
3	5048972,54	5191495,1
4	5048913,15	5191501,69
5	5048916,42	5191520,3
6	5048941,8	5191523,04
7	5048941,25	5191560,27
8	5048953,42	5191566,87
9	5048953,16	5191571,87
10	5048952,3	5191601,57
11	5048904,59	5191602,85
12	5048904,55	5191606,4
13	5048890,7	5191604,85
14	5048794,95	5191600,18
15	5048794,9	5191603,48
16	5048791,98	5191670,62
17	5048857,28	5191673,84
18	5048914,27	5191676,65
19	5048914,29	5191676,65
20	5048918,8	5191604

P-1/2

№ пун- кта	X	Y
1	5049177,07	5192194,99
2	5049181,8	5192193,15
3	5049185,54	5192187,59
4	5049185,2	5192143,35
5	5049179,38	5192143,15
6	5049138,79	5192141,74
7	5049139,62	5192115,18
8	5049087,82	5192114,27
9	5049082,2	5192189,18
10	5049082,06	5192191
11	5049135,76	5192193,25

P-1/3

№ пун- кта	X	Y
1	5046794,54	5194203,14
2	5046805,4	5194201,51
3	5046811,32	5194172,51
4	5046816,81	5194167,07
5	5046821,95	5194162,06
6	5046837,53	5194159,78
7	5046850,33	5194164,46
8	5046850,44	5194156,37
9	5046813,62	5194157,35
10	5046811,71	5194117,16
11	5046798,74	5194118,91
12	5046753,96	5194125,79
13	5046751,01	5194126,91
14	5046752,04	5194133,22
15	5046756,34	5194159,57
16	5046757,42	5194166,2
17	5046761,1	5194181,36
18	5046763,59	5194204,05
19	5046794,03	5194199,64

CX-1/1

№ пун- кта	X	Y
1	5047041,22	5193867,09
2	5047029,44	5193867,21
3	5046997,58	5193866,38
4	5046995,18	5193831,8
5	5046996,46	5193811,07
6	5046979,52	5193810,58
7	5046942,26	5193812,16
8	5046921,49	5193814,41
9	5046919,85	5193864,64
10	5046925,14	5193865,24
11	5046925,16	5193865,58
12	5046942	5193865,61
13	5046947,03	5193855,63
14	5046982,35	5193855,81
15	5046983,41	5193885,38
16	5046983,04	5193909,93
17	5046983,95	5193935,88
18	5046999,57	5194139,84

19	5047003,83	5194194,12
20	5046998,15	5194277,5
21	5046992,01	5194326,21
22	5046978,59	5194388,56
23	5046978,87	5194766,1
24	5046988,13	5194763,5
25	5047022,93	5194752,89
26	5047030,14	5194755,81
27	5047030,69	5194722,15
28	5047030,09	5194546,43
29	5047038,71	5194470,6
30	5047038,29	5194267,46
31	5047036,33	5194138,18
32	5047042,59	5193993,95

CX-2/1

№№ пун- кта	X	Y
1	5050830,54	5189208,03
2	5050835,41	5189228,35
3	5050841,41	5189882,01
4	5050846,19	5190401,23
5	5050853,01	5190796,89
6	5050851,29	5190940,76
7	5050857,25	5191055,45
8	5050852,39	5191072,26
9	5051031,43	5191097,9
10	5051066,08	5191096,49
11	5051276,66	5191127,14
12	5051562,19	5191165,18
13	5051828,98	5191200,92
14	5052077,6	5191228,69
15	5052377,88	5191255,59
16	5052394,36	5191261,8
17	5052448,28	5191309,49
18	5052456,22	5191370,24
19	5052438,74	5191709,15
20	5052439,87	5191747,96
21	5052451,51	5191801,23
22	5052439,32	5192074,8
23	5052416,76	5192588,28
24	5052409,84	5192741,42
25	5052406,48	5192863,16
26	5052393,83	5193139,94
27	5052369,71	5193835,14
28	5052345,63	5194513,11
29	5052331,07	5194801,83
30	5052328,71	5194909,25
31	5052319,19	5195124,49
32	5052308,81	5195424,81
33	5052294,13	5195656,18
34	5052282,01	5196009,15
35	5052281,15	5196060,57
36	5052272,79	5196088,48
37	5052229,64	5196082,86
38	5052083,86	5196077,86
39	5051924,9	5196070,37
40	5051553,01	5196057,78
41	5051269,49	5196045,72
42	5050660,85	5196023,1
43	5050147,27	5196006,82
44	5049917,13	5195993,93

45	5049698,21	5195988,02
46	5049560,02	5195980,88
47	5049065,2	5195966,54
48	5048792,22	5195956,22
49	5048655,17	5195954,17
50	5048653,78	5196057,85
51	5048651,48	5196222,88
52	5048647,91	5196450,98
53	5048645,45	5196578,51
54	5048642,86	5196754,84
55	5048634,55	5196754,23
56	5048549,39	5196751,79
57	5048255,67	5196748,32
58	5047603,9	5196720
59	5047580,32	5196722,66
60	5047541,41	5196709,53
61	5047396,56	5196708,54
62	5047368,23	5196707,45
63	5047160,42	5196695,9
64	5047154,24	5196692,9
65	5047059,93	5196688,7
66	5047010,6	5196693,18
67	5046970,5	5196684,56
68	5046792,31	5196676,54
69	5046548,79	5196665,72
70	5046398,59	5196658,95
71	5046399,16	5196852,87
72	5046397,71	5197075,31
73	5046395,36	5197346,49
74	5046391,68	5197644,94
75	5046389,71	5197715,26
76	5046367,27	5197716,85
77	5046342,94	5197715,52
78	5046038,39	5197651,24
79	5045602,21	5197551,56
80	5045138,43	5197453,24
81	5044829,42	5197383,02
82	5044714,41	5197353,56
83	5043990,34	5197185,09
84	5043805,04	5197142,6
85	5043467,87	5197067,74
86	5043253,29	5197021,28
87	5043173,24	5197008,03
88	5043177,76	5196546,31
89	5043184,4	5196172,84
90	5043187,78	5195909,42
91	5043190,61	5195699,76
92	5043194,35	5195602,35
93	5043096,26	5195597,43
94	5041764,43	5195568,62
95	5041553,26	5195565,48
96	5041068,47	5195556,61
97	5041034,48	5195554,39
98	5041000,54	5195543
99	5041002,63	5195150,21
100	5041005,44	5194749,63
101	5041006,43	5194359,7
102	5041002,66	5193983,85
103	5041026,47	5193983,01
104	5041029,56	5193971,5
105	5041061,15	5193956,97
106	5041095,71	5193958,1
107	5041369,86	5193964,86
108	5041722,45	5193975,14
109	5042045,39	5193982,49

110	5042370,05	5193993,77
111	5042626,12	5193992,1
112	5043022,81	5194003,98
113	5043260,67	5194013,72
114	5043628,54	5194020,5
115	5044167,23	5194031,28
116	5044870,81	5194033,93
117	5044888,65	5194029,28
118	5044890,51	5193953,48
119	5044896,05	5193866,06
120	5044940,58	5192333,97
121	5044973,07	5191028,41
122	5045214,42	5191038,63
123	5045346,99	5191044,47
124	5045955,82	5191092,14
125	5046351,35	5191116,79
126	5046374,72	5191023,53
127	5046397,73	5191004,84
128	5046466,75	5190990,46
129	5046542,96	5190991,9
130	5046578,91	5191012,03
131	5046586,1	5191045,1
132	5046620,61	5191075,3
133	5046767,29	5191092,56
134	5046860,76	5191086,81
135	5046872,48	5190922,75
136	5046882,52	5190757,81
137	5046894,33	5190563,99
138	5046903,26	5190417
139	5046920,67	5190130,94
140	5046937,6	5189852,83
141	5046978,65	5189216,22
142	5047028,09	5188387,2
143	5047037,36	5188248,51
144	5047046,57	5188110,81
145	5047051,01	5188044,46
146	5047084,77	5188025,93
147	5047881,5	5188075,54
148	5048141,74	5188091,95
149	5049001,22	5188129,33
150	5048993,81	5188312,6
151	5048981,79	5188495,9
152	5048966,17	5188726,09
153	5048973,25	5188727,25
154	5046395,17	5195138,71
155	5046393,59	5195221,98
156	5046311,69	5195217,91
157	5046308,67	5195151,85
158	5046341,07	5195152,73
159	5046340,9	5195136,61
160	5048514,05	5190907,19
161	5048520,85	5190972,33
162	5048432,55	5190987,82
163	5048431,47	5191013,33
164	5048386,12	5190968,77
165	5048356,43	5190936,68
166	5048463,4	5190908,96
167	5049749,18	5194698,85
168	5048819,77	5194665,72
169	5048818,22	5194631,65
170	5048801,08	5194631,65
171	5048801,08	5194587,55
172	5048829,48	5194587,55
173	5048829,48	5194527,31
174	5048916,66	5194527,31

175	5048916,66	5194446,01
176	5049259,93	5194457,02
177	5049464,67	5194463,59
178	5049753,46	5194475,28
179	5048934,31	5193226,33
180	5048879,66	5193251,44
181	5048770,52	5193298,41
182	5048708,08	5193324,3
183	5048707,78	5193299,89
184	5048717,2	5193148,53
185	5048733,27	5192822,9
186	5048734,11	5192808,08
187	5048739,1	5192720,5
188	5048739,82	5192707,93
189	5048745,85	5192602,03
190	5048746,59	5192585,96
191	5048751,44	5192480,55
192	5048752,07	5192466,86
193	5048765,47	5192207,41
194	5048775,88	5192006,99
195	5048787,7	5191769,02
196	5048788,18	5191757,86
197	5048794,9	5191603,48
198	5048795,47	5191560,15
199	5048799,22	5191528,01
200	5048799,45	5191508,66
201	5048808,27	5191512,59
202	5048866,1	5191490,6
203	5048904,3	5191479,25
204	5048944,2	5191477,12
205	5049021,07	5191467,8
206	5049130,02	5191457,71
207	5049192,53	5191454,52
208	5049206,06	5191464,08
209	5049236,18	5191466,7
210	5049284,05	5191479,8
211	5049318,3	5191526,17
212	5049331,64	5191539,84
213	5049331	5191565,99
214	5049338,91	5191566,43
215	5049382,29	5191568,56
216	5049380,43	5191633,34
217	5049338,04	5191631,59
218	5049329,4	5191631,51
219	5049328,7	5191659,98
220	5049336,1	5191711,72
221	5049341,16	5191799,16
222	5049335,8	5191804,49
223	5049318,54	5191815,79
224	5049315,58	5191826,21
225	5049314,08	5191903,52
226	5049318,26	5191928,81
227	5049318,83	5192029,59
228	5049352,87	5192032,39
229	5049350,67	5192087,28
230	5049412,13	5192090,62
231	5049494,91	5192096,26
232	5049491,07	5192176,66
233	5049409,52	5192173,39
234	5049347,93	5192173,91
235	5049347,76	5192178,91
236	5049346,76	5192183,35
237	5049344,54	5192190,3
238	5049341,74	5192199,39
239	5049340,83	5192229,75

240	5049339,33	5192269,5
241	5049335,97	5192374,06
242	5049330,67	5192501,35
243	5049321,59	5192616,96
244	5049318,34	5192732,76
245	5049305,9	5192934,19
246	5049307,06	5192941,59
247	5049309,54	5192946,85
248	5049314,22	5192951,24
249	5049315,49	5192951,18
250	5049338,7	5192967,5
251	5049344,89	5192976,78
252	5049349,79	5192988,28
253	5049352,82	5192999,43
254	5049355,32	5193023,74
255	5049356,23	5193045,76
256	5049351,26	5193050,14
257	5049342,64	5193061,73
258	5049295,35	5193078,4
259	5049254,92	5193086,41
260	5049224,25	5193099,84
261	5049213,67	5193104,97
262	5049154,55	5193134,26
263	5049017,33	5193193,72
264	5049018,56	5193207,75
265	5049081,51	5193193,62
266	5049084,16	5193215,59
267	5049191,4	5193165,22
268	5049241,06	5193143,25
269	5049283,52	5193346,2
270	5049287,39	5193391,55
271	5049231,96	5193390,1
272	5048800,06	5193359,55
273	5048798,79	5193342,96
274	5048929,99	5193326,84
275	5048927,2	5193246,9
276	5045207,69	5194066,08
277	5045178,53	5194065,87
278	5045179,06	5194021,74
279	5045207,96	5194022,39
280	5049572,21	5192965,28
281	5049562,28	5193235,1
282	5049312,53	5193222,78
283	5049319,29	5193094,91
284	5049323,47	5193089,05
285	5049434,51	5193055,28
286	5049440,62	5193051,45
287	5049443,24	5192996,51
288	5049458,05	5192968,93
289	5049461,22	5192963,02
290	5049467,25	5192962,19
291	5047067,27	5193795,31
292	5047064,58	5193807,32
293	5047063,19	5193813,14
294	5047054,18	5193850,92
295	5047041,09	5193854,77
296	5047042,59	5193993,95
297	5047036,33	5194138,18
298	5047038,29	5194267,46
299	5047038,71	5194470,6
300	5047030,09	5194546,43
301	5047030,69	5194722,15
302	5047030,14	5194755,81
303	5047029,86	5194772,46
304	5047029,19	5194813,16

305	5047027,24	5194874,53
306	5047027,21	5194875,32
307	5047027,79	5194881,29
308	5047003,85	5194883,59
309	5046941,15	5194884,16
310	5046846,18	5194890,25
311	5046748,84	5194894,82
312	5046601,25	5194901,11
313	5046558,54	5194903,06
314	5046509,7	5194905,01
315	5046465,83	5194905,92
316	5046442,45	5194906,4
317	5046439,52	5194906,46
318	5046426,36	5194900,82
319	5046426,92	5194862,7
320	5046426,72	5194819,45
321	5046426,34	5194810,84
322	5046426,98	5194797,79
323	5046426,97	5194780,66
324	5046426,97	5194780,65
325	5046426,94	5194678,35
326	5046426,94	5194675,19
327	5046428,72	5194390,93
328	5046426,16	5194232,44
329	5046424,97	5194093,26
330	5046421,11	5194081,96
331	5046420,67	5194067,69
332	5046412,47	5194013,27
333	5046409,81	5193977,28
334	5046410,85	5193945,5
335	5046405,35	5193921,7
336	5046405,63	5193888,99
337	5046406,8	5193857,79
338	5046295,04	5193857,79
339	5046295,04	5193841,79
340	5046295,04	5193712,67
341	5046404,8	5193712,67
342	5046426,98	5193489,25
343	5046425,57	5193445,77
344	5046428,62	5193435,47
345	5046446	5193433,94
346	5046478,05	5193434,34
347	5046893,54	5193436,51
348	5047201,4	5193444,86
349	5047723,76	5193467,76
350	5047728	5193463,62
351	5047754,74	5193437,51
352	5047759,73	5193437,85
353	5047758,84	5193467,65
354	5047759,34	5193484,04
355	5047764,75	5193661,93
356	5047770,3	5193844,54
357	5047075,65	5193798,96
358	5047067,32	5193795,11

CX-3/1

№№ пун- кта	X	Y
1	5049412,13	5192090,62
2	5049350,67	5192087,28
3	5049346,1	5192170,85
4	5049347,93	5192173,91

5	5049409,52	5192173,39
6	5049491,07	5192176,66
7	5049494,91	5192096,26

CX-3/2

№№ пун- кта	X	Y
1	5049224,25	5193099,84
2	5049245,47	5193090,54
3	5049240,46	5193082,96
4	5049218,35	5193081,8
5	5049187,22	5193091,44
6	5049195,83	5193113,8
7	5049213,67	5193104,97

CX-3/3

№№ пун- кта	X	Y
1	5049024,32	5191699,66
2	5049032,27	5191699,93
3	5049034,29	5191619,95
4	5049037,56	5191536,47
5	5049030,67	5191488,67
6	5048972,54	5191495,1
7	5048972,59	5191533,62
8	5048970,41	5191607,04
9	5048918,8	5191604
10	5048914,29	5191676,65
11	5048913,14	5191695,21
12	5048983,86	5191698,11

CX-3/4

№№ пун- кта	X	Y
1	5048956,81	5193188,65
2	5048957,73	5193155,71
3	5048957,89	5193144,88
4	5048959,61	5193144,87
5	5048962,81	5193142,38
6	5048955,72	5193110,18
7	5048939,89	5193117,65
8	5048930,25	5193121,9
9	5048872,63	5193114,29
10	5048870,87	5193114,49
11	5048786,77	5193123,77
12	5048796,79	5193283,92
13	5048798,06	5193286,56
14	5048879,66	5193251,44
15	5048943,16	5193222,26
16	5049018,56	5193207,75
17	5049017,33	5193193,72
18	5049016,26	5193181,52
19	5048963,68	5193186,08
20	5048956,81	5193188,66

CX-3/5

№№ пун- кта	X	Y
1	5046865,6	5193730,4
2	5046964,24	5193732,39
3	5047201,64	5193742,89
4	5047201,4	5193444,86
5	5046893,54	5193436,51
6	5046478,05	5193434,34
7	5046446	5193433,94
8	5046470,22	5193495,25
9	5046471,18	5193530,1
10	5046469,2	5193552,04
11	5046482,56	5193708,9
12	5046608,57	5193715,98
13	5046673,57	5193719,62

CX-3/6

№№ пун- кта	X	Y
1	5046579,46	5193827,51
2	5046593,49	5193827,23
3	5046593,49	5193793,21
4	5046607,7	5193762,95
5	5046556,32	5193751,39
6	5046512,55	5193750,79
7	5046425,14	5193760
8	5046414,06	5193796,69
9	5046418,07	5193844,92
10	5046456,42	5193842,82
11	5046502,58	5193833,87
12	5046509,42	5193826,47

CX-4/1

№№ пун- кта	X	Y
1	5047770,3	5193844,54
2	5047764,75	5193661,93
3	5047759,34	5193484,04
4	5047758,84	5193467,65
5	5047759,73	5193437,85
6	5047754,74	5193437,51
7	5047728	5193463,62
8	5047723,76	5193467,76
9	5047201,4	5193444,86
10	5047201,64	5193742,89
11	5047201,68	5193788,03
12	5047070,3	5193781,83
13	5047067,51	5193794,27
14	5047067,32	5193795,11
15	5047075,65	5193798,96

CX-4/2

№№ пун- кта	X	Y
1	5049081,51	5193193,62
2	5049084,16	5193215,59
3	5049191,4	5193165,22

4	5049241,06	5193143,25
5	5049283,52	5193346,2
6	5049287,39	5193391,55
7	5049231,96	5193390,1
8	5048800,06	5193359,55
9	5048798,79	5193342,96
10	5048929,99	5193326,84
11	5048927,2	5193246,9
12	5048934,31	5193226,33
13	5048943,16	5193222,26
14	5049018,56	5193207,75

CX-4/3

№№ пун- кта	X	Y
1	5049749,18	5194698,85
2	5049753,46	5194475,28
3	5049464,67	5194463,59
4	5049259,93	5194457,02
5	5048916,66	5194446,01
6	5048916,66	5194527,31
7	5048829,48	5194527,31
8	5048829,48	5194587,55
9	5048801,08	5194587,55
10	5048801,08	5194631,65
11	5048818,22	5194631,65
12	5048819,77	5194665,72

CX-4/4

№№ пун- кта	X	Y
1	5049572,21	5192965,28
2	5049562,28	5193235,1
3	5049312,53	5193222,78
4	5049319,29	5193094,91
5	5049323,47	5193089,05
6	5049434,51	5193055,28
7	5049440,62	5193051,45
8	5049443,24	5192996,51
9	5049458,05	5192968,93
10	5049461,22	5192963,02
11	5049467,25	5192962,19

C-1/1

№№ пун- кта	X	Y
1	5048514,05	5190907,19
2	5048520,85	5190972,33
3	5048432,55	5190987,82
4	5048431,47	5191013,33
5	5048386,12	5190968,77
6	5048356,43	5190936,68
7	5048463,4	5190908,96

C-1/2

№№ пун- кта	X	Y
1	5046375,15	5193760
2	5046375,15	5193712,68
3	5046295,04	5193712,67
4	5046295,04	5193841,79
5	5046295,04	5193857,79
6	5046378,44	5193857,78

C-1/3

№№ пун- кта	X	Y
1	5046395,17	5195138,71
2	5046393,59	5195221,98
3	5046311,69	5195217,91
4	5046308,67	5195151,85
5	5046341,07	5195152,73
6	5046340,9	5195136,61

C-1/4

№№ пун- кта	X	Y
1	5046831,44	5194320,15
2	5046832,22	5194325,06
3	5046833,79	5194335,53
4	5046794,29	5194337,92
5	5046793,99	5194333,13
6	5046791,18	5194298,47
7	5046828,16	5194291,7

C-2/1

№№ пун- кта	X	Y
1	5046940,76	5193792,21
2	5046979,39	5193790,57
3	5047007,6	5193791,39
4	5047067,31	5193795,11
5	5047067,51	5193794,27
6	5047070,3	5193781,83
7	5047201,68	5193788,03
8	5047201,64	5193742,89
9	5046964,24	5193732,39
10	5046865,6	5193730,4
11	5046863,66	5193801,95
12	5046886,75	5193798,05

C-2/2

№№ пун- кта	X	Y
1	5046512,55	5193750,79
2	5046556,32	5193751,39
3	5046607,7	5193762,95
4	5046608,57	5193715,98
5	5046482,56	5193708,9

6	5046469,2	5193552,04
7	5046471,18	5193530,1
8	5046470,22	5193495,25
9	5046446	5193433,94
10	5046428,62	5193435,47
11	5046425,57	5193445,77
12	5046426,98	5193489,25
13	5046404,8	5193712,67
14	5046375,15	5193712,68
15	5046375,15	5193760
16	5046378,44	5193857,78
17	5046380,55	5193857,78
18	5046418,07	5193844,92
19	5046414,06	5193796,69
20	5046425,14	5193760

